
МУЗЕЙ

Никонова А.А.

ВЫСТАВОЧНЫЙ ПРОЕКТ—ИСТОРИЯ В АРХИВНЫХ ДОКУМЕНТАХ

Никонова, Антонина Александровна—кандидат философских наук, доцент, руководитель основной образовательной программы «Музеология и охрана объектов культурного и природного наследия», Санкт-Петербургский государственный университет, Санкт-Петербург, Россия, a.nikonova@spbu.ru.

Статья посвящена анализу выставки Государственного Эрмитажа «Древнейшее прошлое Ленинградской области», которая была открыта в 1957 году. Выставочный проект стал заметным явлением в истории Эрмитажа и обсуждался на заседании Отдела первобытной культуры в 1958 году с участием специалистов из музеев и научно-исследовательских институтов и ВУЗов Ленинграда. Одним из авторов выставки был археолог А.Д. Столяр, который оставил подробные воспоминания о процессе создания выставки. При создании выставки впервые были применены новые методы экспонирования археологического материала. Результаты выставочного проекта сразу получили свое освещение в публикациях авторов проекта. Концепция выставки, ее реализация, публикации в научной литературе являются исключительным источником по истории музееведения. Дополняет эти материалы «Протокол № 1 объединенного научного заседания Отдела истории первобытной культуры и секции палеолита Ленинградского Отделения Института истории материальной культуры», который сохранился в архиве Эрмитажа. В статье предприняты анализ стенограммы заседания и выделение основных научных и методических вопросов, обсуждавшихся на заседании. Уникальность рассматриваемого документа состоит в том, что были сформулированы важные теоретические вопросы экспозиционного проектирования, которые требовали дальнейших исследований в репрезентации археологического материала.

Ключевые слова: музей, археологический комплекс, выставка, экспозиция, концепция, метод экспонирования, экспонат, достоверность, Государственный Эрмитаж, А.Д. Столяр.

THE EXHIBITION PROJECT—HISTORY IN THE ARCHIVED DOCUMENTS

Nikonova, Antonina Alexandrovna—Candidate of Science in Philosophy, Associate Professor, Head of Educational Program “Museology and Conservation of Cultural and Natural Heritage Sites”, Saint-Petersburg State University, Saint-Petersburg, Russian Federation, a.nikonova@spbu.ru.

The article is devoted to the analysis of the exhibition of the State Hermitage Museum “The Ancient past of the Leningrad region”, which was opened in 1956. The exhibition project became a notable phenomenon in the history of the Hermitage and was discussed at a meeting of the Department of Primitive Culture in 1957 with the participation of specialists from museums and research institutes and universities of Leningrad. One of the authors of the exhibition

was the archaeologist A.D. Stolyar, who left detailed memories of the process of creating the exhibition. There were new methods of displaying archaeological material used for the first time at that exhibition. The results of the exhibition project immediately received their coverage in the publications of the authors of the project. The concept of the exhibition, its implementation, and publications in the scientific literature are an exceptional source on the history of museology. These materials are supplemented by the “Protocol № 1 of the joint scientific meeting of the Department of the History of Primitive Culture and the Paleolithic Section of the Leningrad Branch of the Institute of History of Material Culture”, which is preserved in the Hermitage archives. The article analyzes the transcript of the meeting and highlights the main scientific and methodological issues discussed at the meeting. The uniqueness of the document under consideration lies in the fact that important theoretical issues of exhibition design were formulated, which required further research in the representation of archaeological material.

Key words: museum, archaeological complex, exhibition, exposition, concept, method of exposure, exhibit, authenticity, the State Hermitage, A.D. Stolyar.

Архивные документы по истории и практике экспозиционно-выставочной деятельности, хранящиеся в музеях России, стали объектом пристального внимания исследователей только в последние 30 лет. Среди разнообразия архивных источников особенно ценны документы, которые относятся ко второй половине XX в. Анализ данных письменных источников позволяет раскрыть динамику формирования методов проектирования выставок и экспозиций в послевоенный период, обоснование новых принципов и подходов к содержанию экспозиций и выставок а, главное, сравнить и проанализировать каждый экспозиционный проект предшествующего исторического периода в контексте современных проблем музееведения.

В 2021 году мы отмечали 100-летний юбилей доктора исторических наук, почетного профессора Санкт-Петербургского государственного университета, заведующего кафедрой археологии (с 1972 по 1996 гг.), сотрудника Эрмитажа (с 1956 по 1964 гг.) Абрама Давидовича Столяра. Тогда при подготовке юбилейного номера журнала «Музей. Памятник. Наследие» удалось познакомиться с архивными документами, хранящимися в личном деле А.Д. Столяра в Государственном Эрмитаже (АГЭ. Ф. 1. Оп.13. Д. 818)¹. Среди официальных документов и кратких биографий оказался интересный и редкий документ — «Протокол № 1 объединенного научного заседания Отдела истории первобытной культуры и секции палеолита Ленинградского Отделения Института истории материальной культуры», посвященный обсуждению выставки «Древнейшее прошлое Ленинградской области»². Заседание состоялось 24 января 1958 года. Одним из авторов этой выставки был А.Д. Столяр. Данную статью, в год 300-летия Санкт-Петербургского университета и 20-летия Кафедры музейного дела и охраны памятников, я посвящаю его памяти.

Но одновременно хочу вспомнить замечательного человека, друга Кафедры музейного дела и охраны памятников СПбГУ, преподававшего несколько лет студентам кафедры, кандидата искусствоведения, заместителя генерального директора Государственного Эрмитажа по выставкам и развитию Владимира Юрьевича Матвеева. В частных разговорах о подготовке будущих музейных специалистов мы с Владимиром Юрьевичем затрагивали

¹ Электронный журнал «Музей. Памятник. Наследие». 2021. № 1 (9). URL: <http://museumstudy.ru/muzej-pamyatnik-nasledie-1-9-2021> (Дата обращения: 01.03.2024 г.).

² См. Приложение № 1.

различные актуальные темы деятельности современных музеев. И как-то я обратила его внимание, что в научной литературе по музееведению мало работ, анализирующих музейные источники о выставочной деятельности. И через несколько лет В.Ю. Матвеев вместе с коллегами из Эрмитажа опубликовал четырехтомное издание-каталог, посвященное истории выставочной деятельности Государственного Эрмитажа³. В рецензии на это издание в журнале «Вопросы музеологии» в 2013 году я писала, что «для любого направления деятельности музея наличие полных справочных изданий является первой ступенью на пути к теоретическому изучению деятельности и выявлению ее сильных и слабых сторон. Следующий уровень должен быть связан с детальным анализом содержательных характеристик и особенностей выставочной деятельности музея в сравнении с экспозиционной. Поэтому хотелось бы увидеть в издании более подробный анализ источников исследования, особенно материалов Научного архива (Отдела рукописей и документального фонда), например, анализ “Отчетов об экспозиционной, научной, научно-просветительской, учетно-хранительской и реставрационной работе Гос. Эрмитажа”»⁴.

Одним из таких документов и является Протокол № 1. Он позволяет нам затронуть важную исследовательскую тему: изучение особенностей методов экспозиционного проектирования в послевоенное время в отечественной истории музееведения. Выставка «Древнейшее прошлое Ленинградской области», подготовленная сотрудниками Эрмитажа и открытая в 1957 году, уже в то время стала заметным явлением в экспозиционно-выставочной деятельности музея. В ней впервые были применены новые методы экспонирования трудного для показа археологического материала. Результаты выставочного проекта сразу получили свое освещение в публикациях авторов проекта. Так, в 1958 году вышли две статьи о выставке: Я.В. Доманского и А.Д. Столяра в «Сообщениях Государственного Эрмитажа»⁵ и Г.П. Гроздилова и А.Д. Столяра в журнале «Советская археология»⁶. Это были первые в отечественной историографии работы, посвященные вопросам экспонирования археологических материалов в музейных экспозициях⁷. Значение выставки было отмечено и в отчетной статье Отдела истории первобытной культуры, которая была опубликована в Сообщениях Государственного Эрмитажа в 1962 году⁸. Новаторство, актуальность методов экспонирования и результаты осмысления сложного историко-культурного материала, представленного на выставке «Древнейшее прошлое Ленинградской области», в дальнейшем получили достойную оценку в статье С.С. Сорокина,⁹ а значение выставки

³ Матвеев В.Ю. Эрмитаж «всемирный», или Планета Эрмитаж: Выставочная деятельность музея за рубежом и произведения из зарубежных собраний на выставках в Государственном Эрмитаже. СПб., 2012.

⁴ Никонова А.А. [Рецензия] Матвеев В.Ю. Эрмитаж «всемирный», или планета Эрмитаж. Выставочная деятельность музея за рубежом и произведения из зарубежных собраний на выставках в Государственном Эрмитаже: Научно-справочное издание. СПб.: Славия, 2012. 540 с., 22 ил. // Вопросы музеологии. 2013. № 2 (8). С. 222.

⁵ Доманский Я.В., Столяр А.Д. Выставка «Древнейшее прошлое Ленинградской области». (Опыт нового метода экспозиции) // Сообщения Государственного Эрмитажа. 1958. Вып. 14. С. 11–14.

⁶ Гроздилов Г.П., Столяр А.Д. К вопросу о построении музейно-археологической экспозиции // Советская археология. 1958. № 4. С. 227–231.

⁷ Тихонов И.Л. Проблемы экспонирования археологических коллекций // Музей. Памятник. Наследие. 2021. № 1 (9). С. 71–84.

⁸ Галанина Л.К., Доманский Я.В. Об экспозиционной работе Отдела истории первобытной культуры // Сообщения Государственного Эрмитажа. 1962. Вып. 22. С. 3–6.

⁹ Сорокин С.С. Некоторые вопросы совершенствования экспозиций историко-культурного типа // Сообщения Государственного Эрмитажа. 1967. Вып. 28. С. 3–6.

в истории выставочной деятельности Государственного Эрмитажа и истории археологии в работах В.Ю. Матвеева¹⁰, И.Л. Тихонова,¹¹ Е.Ю. Соломахи¹², упомянута выставка и в коллективной монографии «Эрмитаж. История и современность. 1764–1988»¹³. Основные краткие сведения и фотографии выставки размещены и в Электронной энциклопедии Эрмитажа, Т.1 Археология¹⁴. В корпусе научной литературы о выставке особое место занимают воспоминания одного из основных авторов проекта — Абрама Давидовича Столяра (1921–2014), которые позволяют нам сегодня частично восстановить историю ее создания.

На вопрос о том, почему первая статья о выставке была написана в соавторстве с Ярославом Витальевичем Доманским¹⁵, мы находим ответ в воспоминаниях Абрама Давидовича. Он пишет: «...так мы вдвоем изначально составили определенную рабочую связку, которую вскоре частично дополнил только что принятый на работу в Эрмитаже в должности подсобника Виктор Павлов. Исполнение оригинальной экспозиции, не имевшей в Эрмитаже предшественников, к тому же, в предельно краткий срок (как помнится, вроде в два месяца) было крайне затруднительным. Многое усложнялось и неудобством предоставленного помещения (Кутузовский подъезд). Добавим к этому, что все технические операции пришлось выполнять руками строителей — мы пилили и строгаляли, создавая стенды; затем клеили и красили сами щиты. И все же выставка, рожденная общим энтузиазмом и как-то передающая пиетет и любовь к истории уникальной сферы нашего обитания, в общем получилась. Выигрышной оказалась и ее необычность, представившая общему обсуждению установку на повествовательный характер самой экспозиции. В этой связи мне и Я.В. была поручена отчетная статья «Выставка “Древнейшее прошлое Ленинградской области”», опубликованная в «Сообщениях Государственного Эрмитажа»¹⁶.

Особенно подробно и эмоционально создание выставки описано им в статье «Воспоминания об Учителе», посвященной юбилею М.И. Артамонова. Роль директора Эрмитажа как инициатора и творческого руководителя несомненна. Из воспоминаний А.Д. Столяра мы узнаем, что выставка готовилась к празднованию отложенного юбилея 250-летия г. Ленинграда. Идея и тема выставки принадлежала М.И. Артамонову, который, как пишет Абрам Давидович, как-то заглянул на заседание Отдела. «Весной 1956 года (напомним, что тогда с опозданием на 3 года готовился 250-летний юбилей «прощенного» Ленинграда) Михаил Илларионович буквально зажег весь коллектив первобытного отдела, возглавляемого Марией Захаровной Паничкиной, идеей преобразования «академических» экспозиций на основе повествовательной подачи материалов

¹⁰ Матвеев В.Ю. Эрмитаж «уединенный», или Выставочная мозаика Эрмитажа. Материалы к истории выставочной деятельности музея: выставки в Эрмитаже и в центрах Государственного Эрмитажа. СПб., 2014. С. 326.

¹¹ Тихонов И.Л. Проблемы экспонирования археологических коллекций.

¹² Соломаха Е.Ю. Абрам Давидович Столяр и Эрмитаж: по материалам научного архива Государственного Эрмитажа // Музей. Памятник. Наследие. 2021. № 1 (9). С. 18–24.

¹³ Эрмитаж. История и современность. 1764–1988. М., 1990.

¹⁴ Электронная энциклопедия Эрмитажа. Т. 1. Археология. URL: <https://archaeoglobus.sfu-kras.ru/event/vystavka-drevnee-proshloe-leningradskoj-oblasti/> (Дата обращения: 01.03.2024 г.).

¹⁵ Доманский Ярослав Витальевич (1928–2004) — археолог и историк, специалист по скифской и античной археологии.

¹⁶ Столяр А.Д. «По Бесовым следам...» (сорок лет спустя) // Ευχαριστήριον. Антиковедческо-историографический сборник памяти Ярослава Витальевича Доманского (1928–2004). СПб., 2007. С. 293.

(включение условных реконструкций, схематических дорисовок, компоновка артефактов с документальными крупномасштабными фотографиями и др.), более доходчивой для нашего современника. Он вспомнил по замыслу подобную, но во многом социологически примитивную попытку в 30-е годы только что созданного первобытного отдела. Почти завершённая такая экспозиция в Фельдмаршальском зале тогда открыта не была, но несколько зафиксировавших этот опыт фото-негативов отыскать удалось. Познакомил нас М.И. и со своими аналитическими впечатлениями о некоторых экспозициях музеев Болгарии, Венгрии и ГДР, частично как бы подхвативших и усовершенствовавших сорвавшийся почин первобытников Эрмитажа. Закипела подлинная страда, когда все работы (включая столярные и малярные) выполнялись сотрудниками отдела. Наступившие белые ночи делали рабочий день неограниченным. К юбилейному сроку (конец мая) была открыта экспериментальная выставка на Салтыковском подъезде «Древнейшее прошлое Ленинградской области», принятая очень тепло посетителями (особенно многочисленными школьными экскурсиями)¹⁷. Архивные документы уточняют, что к оформлению выставки были привлечены научно-исследовательские экспериментальные мастерские Ленинградского высшего художественно-промышленного училища им. В.И. Мухоморова¹⁸.

Теперь обратимся к рассмотрению самого текста Протокола № 1 объединённого заседания Отдела истории первобытной культуры и секции палеолита Ленинградского отделения Института истории материальной культуры АН СССР (9 листов). К протоколу подшиты два документа: объявление о заседании, в котором указывается, что 24 января 1958 г., в пятницу в Эрмитаже состоится объединённое заседание Отдела истории первобытной культуры и секции палеолита Института истории материальной культуры; повестка — осмотр и обсуждение выставки «Древнейшее прошлое Ленинградской области»; показ ведёт гл. хранитель Отдела Григорий Павлович Гроздилов и список присутствовавших (26 человек) на осмотре выставки «Далекое прошлое Ленинградской области»¹⁹. Среди них были не только сотрудники Эрмитажа и ИИМК, но ученые из ЛГУ, Музея Антропологии и Этнографии, Всесоюзного научно-исследовательского геологического института (ВСЕГЕИ), Института Этнографии, Киевского государственного университета. В списке есть зачеркнутые фамилии (Дьяконова и Чистов?)²⁰. Поскольку на заседании выступали не все, то количество присутствовавших на нем точно определить нельзя. Председателем заседания была руководитель Отдела первобытной культуры Паничкина Мария Захаровна; секретарем Оятева Елена Ивановна²¹. В обсуждении участвовало 11 человек: Крижевская Лия Яковлевна (ЛО ИИМК), Борисковский Павел Иосифович (ЛО ИИМК), Яковлева (геолог)²², Андреева Марина Викторовна, сотрудница Просветительского отдела Эрмитажа, Федоров Василий Васильевич (Музей Антропологии и Этнографии), Левенок Всеволод Протасович (ЛО ИИМК), Грязнов Михаил

¹⁷ Столяр А.Д. Воспоминания об Учителе // Материалы по археологии, истории и этнографии Таврии. Вып. 6. Симферополь, 1998. С. 40.

¹⁸ Архив Государственного Эрмитажа (далее — АГЭ). Ф. 1. Оп. 11. Д. 930. Л. 4.

¹⁹ Приложение 2. Вероятно, мы фиксируем случайную ошибку в названии выставки?

²⁰ Список посетивших выставку подшит после титульного листа Протокола (см. Приложение № 2).

²¹ Паничкина Мария Захаровна (1904–1977) — заведующая Отделом с 1955 по 1960 год. Оятева Елена Ивановна (1923–2021) — старший научный сотрудник Отдела археологии Восточной Европы и Сибири (1947–2020), заслуженный работник культуры.

²² Имя и отчество не удалось найти.

Петрович (1902–1984) (сотрудник Эрмитажа и ЛО ИИМК), Столяр Абрам Давидович (сотрудник Эрмитажа), Окладников Алексей Петрович (ЛО ИИМК), Гроздилов Григорий Павлович (главный хранитель Отдела истории первобытной культуры Эрмитажа) и завершала дискуссию Паничкина Мария Захаровна. Дискуссию открыла Лия Яковлевна Крижевская (1916–1995), специалист в области изучения каменного века лесной и степной зон Евразии. Ее выступление сразу определило направление обсуждения — это выделение новаторских выставочных приемов и обсуждение методов показа на выставке новых материалов и научных гипотез. Особо Л.Я. Крижевская обратила внимание на экспонирование реконструкции неолитического жилища и показ новой технологии обработки макролитов. Лия Яковлевна предложила и возможные тематические добавления в выставочный проект, например, дополнить имеющиеся комплексы материалами по обработке кости в неолите, представить реконструкцию топоров и более полно раскрыть тему «искусство и верования». Все выступавшие единодушно подчеркнули новаторский подход в экспонировании археологического материала, используя такие эпитеты: «необычная» (Крижевская), «свежая струя в экспозиционной работе» (Забелина).

Наиболее интересными являются выступления В.В. Федорова, М.П. Грязнова и А.П. Окладникова. Анализ стенограммы заседания позволяет выделить несколько ведущих тем и вопросов обсуждения. Основной темой обсуждения была новизна методов экспонирования, которая рассматривалась как продолжение новых подходов, уже имевшихся в предшествующей практике эрмитажных сотрудников в 30-е годы (Грязнов) и схожих современных методов выставочных решений в странах Европы, например, в Чехословакии. Так, П.И. Борисковский предлагал использовать опыт чешских коллег и показать макет погребения ниже уровня пола (рис. 1, 2). Сравнительный анализ предыдущего экспозиционного опыта позволил участникам заседания выделить удачные решения и преимущества, например, возможность экспонировать большее количество музейных предметов, в отличие от существовавшей в Эрмитаже на тот период археологической экспозиции. Поскольку основным вопросом обсуждения был разбор новых методов экспонирования, то каждый из выступающих выделил конкретный, с его точки зрения, метод или принцип экспонирования. Одновременно упомянуты были и новые технические приемы показа, например, П.И. Борисковский выделил как положительное достижение применение электрофицированных карт. А сотрудник просветительского отдела (М.В. Андреева) обратила внимание коллег на то, что принципы экспонирования облегчают работу экскурсовода, так как «вещи говорят». В результате обсуждения А.П. Окладников сформулировал три основных достоинства экспозиционного метода выставки «Древнейшее прошлое Ленинградской области»:

1. осуществлен жесткий отбор наиболее выразительных (аттрактивных) музейных предметов для экспонирования;
2. продумано размещение экспонатов (как музейных предметов, так и вспомогательных материалов (рисунков, схем, фото) в экспозиционных комплексах;
3. оригинально графическое оформление выставки.

Важной и интересной темой обсуждения стала художественная концепция выставки, в частности, возникла небольшая дискуссия о цвете и материале фона выставочных витрин и щитов. Основным материалом оформления стен выставки было полотно серого цвета. Мнения специалистов разделились, так большинство выступающих отметило, что на сером фоне музейные предметы «теряются», а фотографии, в отличие от экспонатов, воспринимаются более ярко (Забелина, Федоров), в то же время Грязнов отметил, что

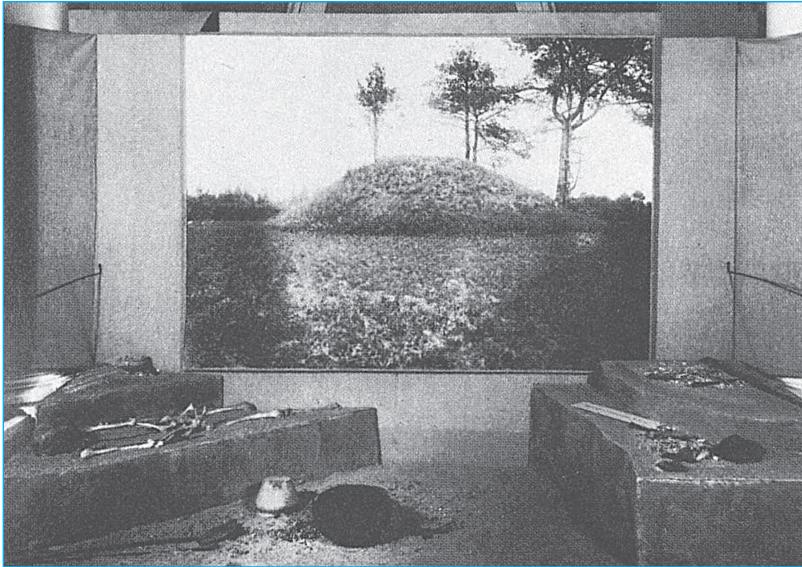


Рис. 1 Курган у деревни Заозерье X–XI вв.

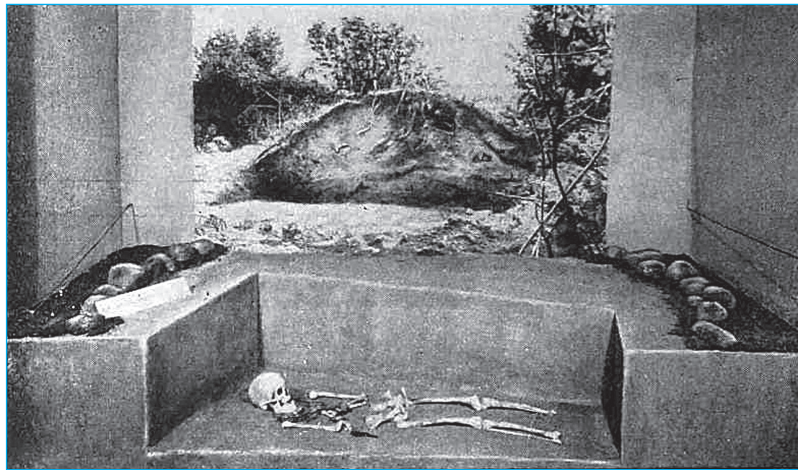


Рис. 2 Курган у с. Ольгин Крест. XII в. (макет)

вещи на сером цвете смотрятся лучше (рис. 3). Обсуждался и вопрос экспозиционного оборудования. Было отмечено удачное применение застекления плоскостных щитов, однако, такое оборудование возможно применять только на выставках, а для экспозиций необходимо заказывать иное оборудование и следить за тщательностью остекления (Грязнов).

Отмечена была и попытка авторского коллектива выставки вписать отдельный музейный предмет или археологический комплекс в историко-культурный или технологический контекст. Так, на заседании были высказаны предложения о необходимости расширить тематические комплексы, например, к комплексам, показывающим технологию обработки камня, добавить стенд с технологией обработки кости; было высказано

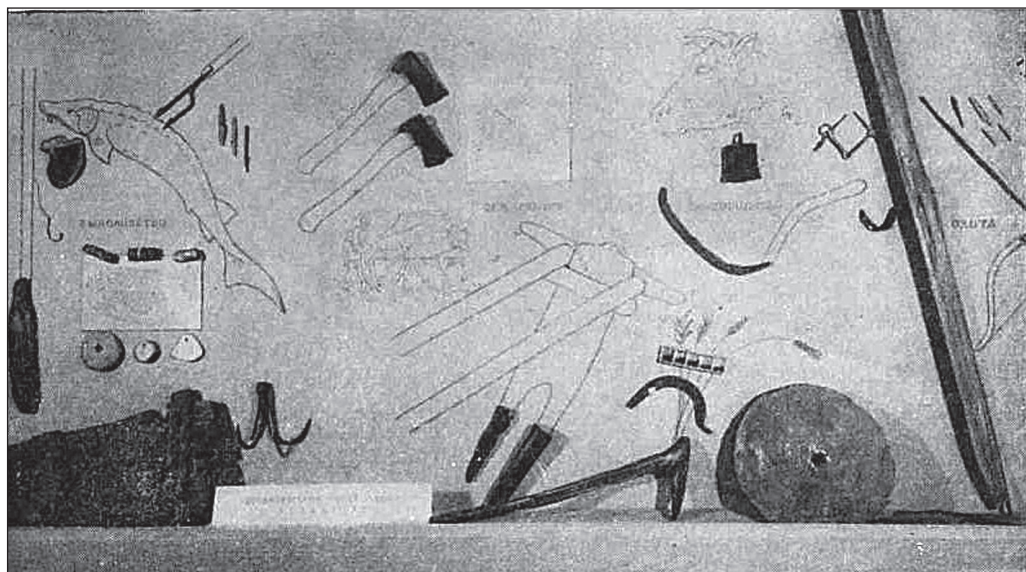


Рис. 3 Древнерусский город Ладога. Хозяйство

предложение добавить щиты с материалом о применении орудий труда в быту и щит о древнейшем искусстве и веровании данного региона (рис. 4). Интересным предложением было добавить карты с геологическими характеристиками поселений и карты с расположением археологических памятников (Яковлева). Не остались без внимания атрибутивные ошибки и фактические недочеты, спорные трактовки и иные сложные научные вопросы. Одним из обсуждаемых вопросов была проблема исторической достоверности (Федоров, Грязнов). Таким образом, уникальность рассматриваемого документа, состоит в том, что были частично сформулированы или определены важные теоретические вопросы экспозиционного проектирования, которые требовали дальнейших исследований в репрезентации археологического материала, требовали поиска консенсуса между спорными вопросами научных исследований и возможностями экспозиционных методов раскрыть их для музейных посетителей. Например, вопрос о том, можно ли для полноты представлений о неолите региона использовать на выставке материалы из других регионов? Обсуждалась проблема методов экспонирования дискуссионных вопросов, существующих на данный момент в археологической науке. Раскрывать данные проблемы в утвердительной форме или не показывать совсем? Каково значение пояснительных текстов и экспликаций при постановки сложных проблем археологической науки? В.В. Федоров предложил для обоснование реконструкции крыши землянки или показа сборных женских украшений использовать более подробные этикетки (рис. 5). А.П. Окладников отметил необходимость дополнения материалов и пояснений к экспозиционным блокам по геологии Ленинградской области и социальному строю и верованиям в неолите. В процессе обсуждения выявились важная проблема проектирования экспозиций и выставок, которая и сегодня актуальна для музеев России — это необходимость учитывать особенности восприятия посетителем сложных научно-исследовательских результатов, а также вопрос о том, какие способы и принципы использовать при создании концепции выставки. Формировать уровень понимания и умения считывания научно-исследовательской информации у посетителя или остановиться на создании научно-популярных

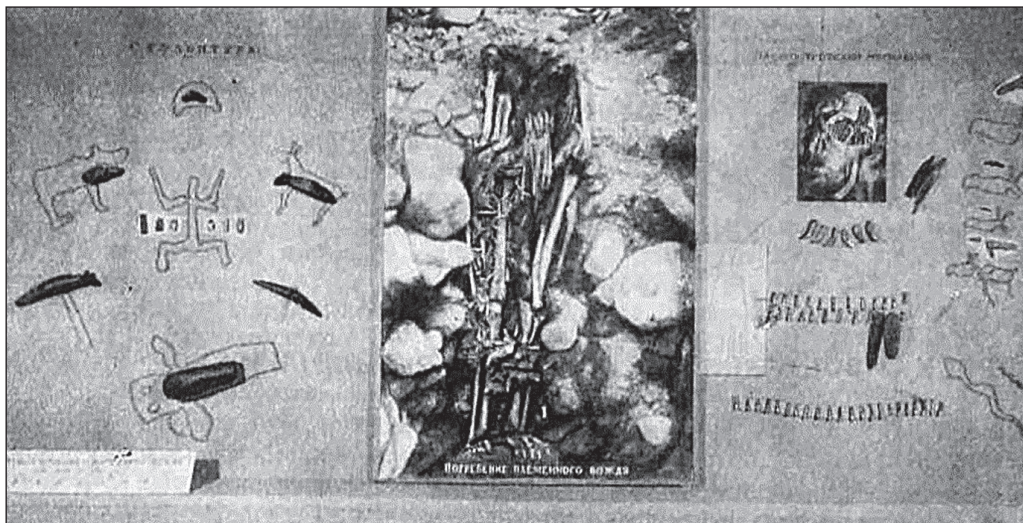


Рис. 4 Искусство и верования неолитического человека. Карелия

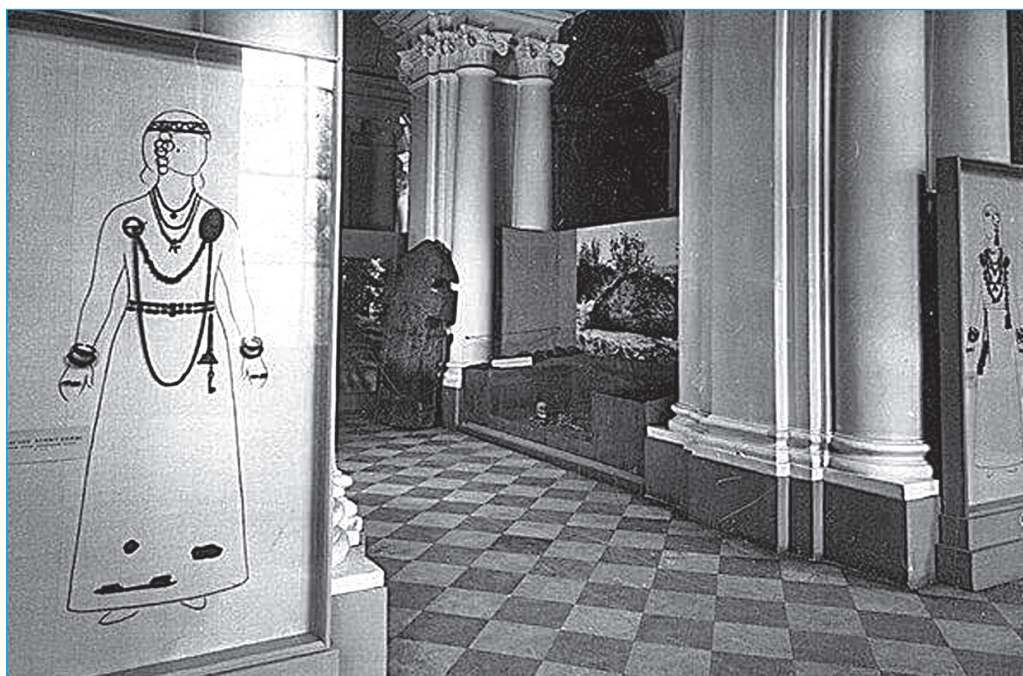


Рис. 5 Выставка «Древнейшее прошлое Ленинградской области». Государственный Эрмитаж

экспозиционных проектов? Возникает дилемма, как показывать еще нерешенные в науке вопросы, возможно их надо разъяснять отдельно (Грязнов), при этом показывать спорные вопросы осторожно (Гроздилов). Поэтому, как отметила М.В. Андреева, сотрудникам просветительского отдела посетителям показывать выставку трудно. Участники обсуждения отметили и явные атрибутивные ошибки, которые необходимо исправить.

Например, на выставке в разделе неолита представлена лодка, выдолбленная железными инструментами (Грязнов), или одно из экспонируемых тесел интерпретировано как топор (Крижевская), но оно таковым не является (рис. 6).

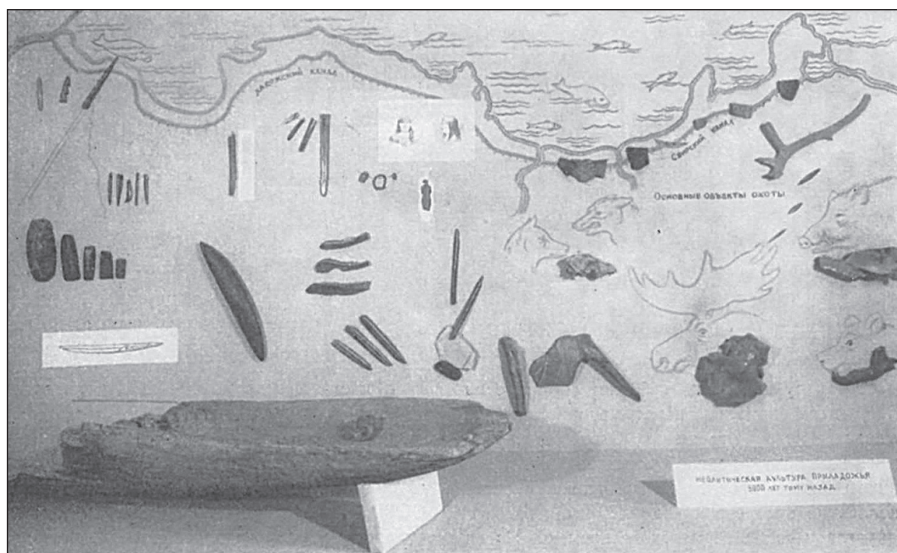


Рис. 6 Неолитическая культура Приладожья

Одновременно высказывались пожелания использовать в будущих выставочных и экспозиционных решениях принципы экспонирования, опробованные на данной выставке. Однако, в то же время, отмечалась необходимость учета различий в концепциях экспозиций и выставок особенно при экспонировании коллекций по археологии. Постоянная экспозиция Эрмитажа, в отличие от данного выставочного проекта, должна создаваться по иному принципу и состоять из двух разделов: синтетического и тематического (показа отдельных уникальных археологических комплексов). В то же время было отмечено, что новые подходы, методы и принципы, примененные в выставочном проекте «Древнейшее прошлое Ленинградской области», могут составлять вводный раздел к любой археологической экспозиции (Окладников).

На замечания коллег ответил А.Д. Столяр, который, отметив уникальность выставки, согласился с тем, что ошибки надо обязательно исправить, но не со всеми замечаниями можно согласиться. Недочеты и огрехи выставочного проекта он объяснил недостатком времени, материалы пришлось спешно готовить. Завершила дискуссию Мария Захаровна Паничкина. Она отметила коллективное творчество всего Отдела. «Замечания необходимо учесть <...> реконструкция Нарвской землянки не противоречит имеющимся данным, а вот лодку надо убрать (жаль, что М.П. Грязнов не сообщил об этом факте заранее)». Некоторые вопросы авторы выставки не смогли решить по техническим причинам. По ее мнению, судя по дискуссии — выставка в основном одобрена. Она обратилась с просьбой ко всем участникам помогать и в дальнейшем Отделу в работе над археологической экспозицией.

Атмосфера свободного обсуждения, уважительное отношение к мнению коллег и желание выявить сильные и слабые стороны новаторского выставочного проекта позволили сформулировать и меру ответственности эрмитажных сотрудников «перед музейным

сообществом страны», поскольку отмеченные ошибки могут быть повторены в других музеях. Этот вывод был повторен в статье Гроздилова и Столяра. Авторы резюмируют: «Выставка хорошо смотрелась посетителями Эрмитажа и положительно оценена музейными работниками ряда городов, высказавшими желание использовать ее опыт»²³.

Изучение Протокола заседания ОИПКА выявляет некоторые вопросы, которые требуют дополнительных уточнений. Так, из аннотированного каталога выставок, опубликованного В.Ю. Матвеевым, мы узнаем, что в создании выставки принимали участие следующие организации: основные экспонаты были представлены из фондов Эрмитажа, но также экспонировались материалы ИИМКА, Государственного Исторического музея, Музея антропологии и этнографии АН СССР, Ленинградского государственного университета (географического и геологического факультетов). Но в Протоколе есть замечание Гроздилова о том, что «Музей Этнографии отказал предоставить свои материалы». Уточнения требует и указание, данное в каталоге В.Ю. Матвеева, на то, что выставка была вновь восстановлена в декабре 1958г. Вероятно, речь идет о корректировке проекта в связи с замечаниями и ошибками. Этих сведений нет ни в одном из ранее изданных источников.

Выводы

Концепция выставки «Древнейшее прошлое Ленинградской области», ее реализация и обсуждение, а также своевременные публикации в научной литературе являются исключительным источником по истории музееведения и относятся к музееведческим исследованиям. До сего дня при экспонировании археологических материалов вызывает сложность создание научной концепции экспозиции или выставки. Например, такие важные вопросы: не «что» выставлять, а «как» выставлять или какие методы использовать для показа результатов научной атрибуции музейных предметов и как отразить достоверность интерпретации археологических комплексов — остаются проблемными. Сегодня, как и в 1958 году, вызывает дискуссию полнота сопроводительных и пояснительных текстов при экспонировании археологических комплексов. Следовательно, не исчезают препятствия в коммуникации с музейным посетителем, который не всегда готов воспринимать образный язык выставочного проекта. Поэтому попытка преодоления сложности восприятия семантики и функций археологических артефактов с помощью вспомогательных материалов, а именно, фотографий, рисунков, макетов, моделей и т.п., стала практическим и теоретическим шагом вперед в развитии экспозиционной деятельности. Еще одним новаторским методом, образовательный потенциал которого сегодня недостаточно полно применяется, можно считать метод реконструкции предметов с помощью графических прорисовок. Изучение архивного документа позволяет впервые зафиксировать необходимость межмузейного взаимодействия, особенно при обсуждении экспозиционно-выставочных проектов. Опыт, который сегодня, к сожалению, утрачен совсем.

Список литературы

Галанина Л.К., Доманский Я.В. Об экспозиционной работе Отдела истории первобытной культуры // Сообщения Государственного Эрмитажа. 1962. Вып. 22. С. 3–6.

Гроздилов Г.П., Столяр А.Д. К вопросу о построении музейно-археологической экспозиции // Советская археология. 1958. № 4. С. 227–231.

²³ Гроздилов Г.П., Столяр А.Д. К вопросу о построении музейно-археологической экспозиции. С. 231.

Доманский Я.В., Столяр А.Д. Выставка «Древнейшее прошлое Ленинградской области». (Опыт нового метода экспозиции) // Сообщения Государственного Эрмитажа. 1958. Вып. 14. С. 11–14.

Матвеев В.Ю. Эрмитаж «всемирный», или Планета Эрмитаж: Выставочная деятельность музея за рубежом и произведения из зарубежных собраний на выставках в Государственном Эрмитаже. СПб.: Славия, 2012. 540 с.

Матвеев В.Ю. Эрмитаж «уединенный», или Выставочная мозаика Эрмитаж. Материалы к истории выставочной деятельности музея: выставки в Эрмитаже и в центрах Государственного Эрмитажа. СПб.: Славия, 2014. 593 с.

Никонова А.А. [Рецензия] Матвеев В. Ю. Эрмитаж «всемирный», или планета Эрмитаж. Выставочная деятельность музея за рубежом и произведения из зарубежных собраний на выставках в Государственном Эрмитаже: Научно-справочное издание. СПб.: Славия, 2012. 540 с., 22 ил. // Вопросы музеологии. 2013. № 2 (8). С. 221–223.

Соломаха Е.Ю. Абрам Давидович Столяр и Эрмитаж: по материалам научного архива Государственного Эрмитажа // Музей. Памятник. Наследие. 2021. № 1 (9). С. 18–24.

Сорокин С.С. Некоторые вопросы совершенствования экспозиций историко-культурного типа // Сообщения Государственного Эрмитажа. 1967. Вып. 28. С. 3–6.

Столяр А.Д. Воспоминания об Учителе // Материалы по археологии, истории и этнографии Таврии. Вып. 6. Симферополь, 1998. С. 34–57.

Столяр А.Д. «По Бесовым следам...» (сорок лет спустя) // Εὐχαριστήριον. Антиковедско-историографический сборник памяти Ярослава Витальевича Доманского (1928–2004). СПб.: Нестор-история, 2007. С. 293–304.

Тихонов И.Л. Проблемы экспонирования археологических коллекций // Музей. Памятник. Наследие. 2021. № 1 (9). С. 71–84.

Эрмитаж. История и современность. 1764–1988. М.: Искусство, 1990. 366 с.

Электронная энциклопедия Эрмитажа. Т. 1. Археология. URL: <https://archaeoglobus.sfu-kras.ru/event/vystavka-drevnee-proshloe-leningradskoj-oblasti/> (Дата обращения: 01.03.2024 г.).

References

Domanskij Ja.V., Stoljar A.D. Vystavka «Drevnejshee proshloe Leningradskoj oblasti». (Opyt novogo metoda jekspozicii) [The Exhibition “The Ancient Past of the Leningrad Region”. (Experience of a new exposure method)], in *Soobshhenija Gosudarstvennogo Jermitezha*. 1958. Vyp. 14. P. 11–14. (in Rus.).

Galanina L.K., Domanskij Ja.V. Ob jekspozicionnoj rabote Otdela istorii pervobytnoj kul'tury [About the exhibition work of the Department of the History of Primitive Culture], in *Soobshhenija Gosudarstvennogo Jermitezha*. 1962. Vyp. 22. P. 3–6. (in Rus.).

Grozdilov G.P., Stoljar A.D. K voprosu o postroenii muzejno-arheologicheskoj jekspozicii [On the issue of building an archaeological exhibition in museum], in *Sovetskaja arheologija*. 1958. № 4. P. 227–231. (in Rus.).

Jelektronnaja jenciklopedija Jermitezha. T. 1. Arheologija [Electronic encyclopedia of the Hermitage. T. 1. Archeology]. URL: <https://archaeoglobus.sfu-kras.ru/event/vystavka-drevnee-proshloe-leningradskoj-oblasti/> (Data obrashhenija: 01.03.2024 g.). (in Rus.).

Jermitezha. Istorija i sovremennost'. 1764–1988 [Hermitage Museum. History and modernity. 1764–1988]. Moscow: Iskusstvo, 1990. 366 p. (in Rus.).

Matveev V. Ju. *Jermitezha «vsemirnyj», ili Planeta Jermitezha: Vystavochnaja dejatel'nost' muzeja za rubezhom i proizvedenija iz zarubezhnyh sobranij na vystavkah v Gosudarstvennom*

Jermitazhe [The “worldwide” Hermitage, or Planet Hermitage: Exhibition activities of the museum abroad and works from foreign collections at exhibitions in the State Hermitage]. St. Petersburg: Slavija, 2012. 540 p. (in Rus.).

Matveev V.Ju. *Jermitazh «uedinennyj», ili Vystavochnaja mozaika Jermitazh. Materialy k istorii vystavochnoj dejatel'nosti muzeja: vystavki v Jermitazhe i v centrakh Gosudarstvennogo Jermitazha* [The “secluded” Hermitage, or the Hermitage Exhibition Mosaic. Materials on the history of the museum’s exhibition activities: exhibitions in the Hermitage and in the centers of the State Hermitage]. St. Petersburg: Slavija, 2014. 593 p. (in Rus.).

Nikonova A.A. [Recenzija] Matveev V. Ju. *Jermitazh «vsemirnyj», ili planeta Jermitazh. Vystavochnaja dejatel'nost' muzeja za rubezhom i proizvedenija iz zarubezhnyh sobranij na vystavkah v Gosudarstvennom Jermitazhe: Nauchno-spravocnoe izdanie*. SPb.: Slavija, 2012. 540 s., 22 il. [Review], in *Voprosy muzeologii*. 2013. № 2 (8). P. 221–223. (in Rus.).

Solomaha E.Ju. *Abram Davidovich Stoljar i Jermitazh: po materialam nauchnogo arhiva Gosudarstvennogo Jermitazha* [Abram Davidovich Stolyar and the Hermitage: based on materials from the scientific archive of the State Hermitage], in *Muzej. Pamjatnik. Nasledie*. 2021. № 1 (9). P. 18–24. (in Rus.).

Sorokin S.S. *Nekotorye voprosy sovershenstvovanija jekspozicij istoriko-kul'turnogo tipa* [Some issues of improving historical and cultural exhibitions], in *Soobshhenija Gosudarstvennogo Jermitazha*. 1967. Vyp. 28. P. 3–6. (in Rus.).

Stoljar A.D. *Vospominanija ob Uchitele* [Memories of the Teacher], in *Materialy po arheologii, istorii i jetnografii Tavrii*. Vyp. 6. Simferopol', 1998. P. 34–57. (in Rus.).

Stoljar A.D. «Po Besovym sledam...» (sorok let spustja) [“Following the Demon’s Footsteps...” (forty years later)], in *Ευχαριστηριον. Antikovedchesko-istoriograficeskij sbornik pamjati Jaroslava Vital'evicha Domanskogo (1928–2004)*. St. Petersburg: Nestor-istorija, 2007. P. 293–304. (in Rus.).

Tihonov I.L. *Problemy jeksponirovanija arheologiceskikh kollekcij* [Problems of exhibiting archaeological collections], in *Muzej. Pamjatnik. Nasledie*. 2021. № 1 (9). P. 71–84. (in Rus.).

Протокол № 1
Объединенного научного заседания ОИПК и секции палеолита
ЛО ИИМК

24 января 1958 г.

Председатель: М.З. Паничкина

Секретарь: Е.И. Оятева

Повестка дня:

Осмотр и обсуждение выставки «Древнейшее прошлое Ленинградской области»

Показ выставки ведет гл. хранитель ОИПК Г.П. Гроздилов

Выступления:

Крижевская Л.Я.

Выставка настолько интересна и необычна, что сразу трудно охватить все положительные и отрицательные стороны. Выставка доходчива. Любопытна методическая трактовка материала. Вещи оживают. С этой точки зрения интересна модель неолитического жилища, хотя о жилищах неолитической эпохи можно спорить.

На щите «неолит» очень интересен раздел обработки каменных орудий, особенно новая трактовка обработки макролитов.

Надо дать реконструкцию не только топоров, но и тесел, тем более, что одно тесло ошибочно реконструировано как топор. Хорошо было бы сделать отдельный щит на тему: «Применение каменных орудий в быту».

Раз есть тема обработки камня, надо дать тему обработки кости. Недостаточно внимания уделено теме: «Искусство и верования». Материал для темы взят незначительный и однообразный. Нет мостика между эпохой камня и металла.

Принципы, использованные на выставке, необходимо применить при переделке постоянной выставки отдела.

Забелина

Выставка «Далекое прошлое Ленинградской области» — свежая струя в экспозиционной работе всех музеев.

Но на фоне серого полотна вещи теряются, особенно камни. Отсюда впечатление от выставки, что она слишком плоская и серая.

Нужно, чтобы фотографии не выделялись на щитах больше чем вещи. Для этого их можно было бы врезать в щит.

Щит с наскальными изображениями получился неудачно, т.к. изображения выглядят орнаментальным фоном для фотографий.

Борисковский П.И.

Выставка очень понравилась новым принципом показа вещей. Постоянная выставка отдела, хотя бы раздел палеолита, проигрывает в сравнении с выставкой «Древнейшее прошлое Ленинградской обл.». Необходимо учесть и отрицательные стороны. Неудачное помещение. В Чехословакии и др. странах приняты аналогичные принципы в экспозициях, поэтому теперь виднее положительные и отрицательные стороны их.

Отрицательной стороной прежде всего является то, что нельзя показать много вещей, следовательно, нужны дополнительные выставки.

Положительным моментом, который следовало бы использовать на выставке, является применение электрофицированных карт.

Макет погребения можно, как в Чехословакии, дать ниже уровня пола. Макет неолитического жилища выглядит слишком чистеньким.

Яковлева

Выставка дает ясное представление о назначении орудий, но необходимо дать к памятникам и их геологическую характеристику, особенно поселений.

Хорошо бы дополнить некоторые щиты небольшими картами, где отметить местонахождение памятника.

Андреева М.В.

Экскурсоводам показывать выставку ОИПК очень трудно. Выставка «Дальнее прошлое Ленинградской обл.» рассказывает без слов. Она увлекает зрителей. Поэтому работники научно-просветительного отдела приветствуют новые принципы в экспозиции.

Федоров В.В.

Нужно очень строго относиться к выставкам, устраиваемым в центральных музеях, т.к. ошибки, сделанные в Ленинграде, могут быть повторены в других музеях.

Действительно ли всё ясно на выставке? Нет, не все.

Для чего характеристика неолита дана применением вещей с других территорий? Я считаю это недопустимым.

Дискуссионные вопросы нельзя подносить в утвердительной форме. В макете Нарвской землянки нет чертежа, где зафиксировано местонахождение вещей, сотрудник их разложил по своему усмотрению. А крыша землянки могла быть и не такой.

В витринах с женскими украшениями надо пояснить, что они сборные. Нужны мелкие этикетки.

Помещение для выставки неудачное. Освещение недостаточное. Серый фон скучен. Вещи на нем теряются. Рисунки теряются тоже. Застекленные щиты — большая удача Эрмитажа.

Мелкие замечания: в остроге ошибочно прикреплен простой гарпун, сибирские крючки надо убрать, колчан, сделанный самими, неправильный, в нем наконечники разных типов и разного времени, фото Валдайской возвышенности в разделе геологии Лен.обл. ни к чему. Изображение петроглифов разновременные и ими нужно пользоваться острожно. Для щита «верования» вещи собраны разновременные и случайные.

Панорама современной Ладоги не связывается с вещами, помещенными на щите. Выставка новая, но от академичности резко уклонилась в другую сторону.

Левенок В.П.

Выставка очень удачная, понятная посетителю. Только мало крупных текстов. Очень удачно сделаны витринки с женскими украшениями на фоне контура женской фигуры.

Грязнов М.П.

Выставка для нас принципиально не является новой. В 30-х годах мы пытались создать что-то подобное, но не соблюли необходимую меру. Выставка «Древнейшее прошлое Ленинградской обл.» более удачная в этом отношении. Но нельзя делать кидку за

счет исторической достоверности. Поэтому лодку, сделанную металлическим орудием, с витрины неолитической культуры необходимо снять.

Те вопросы, которые не решены окончательно, обходить нельзя. Достаточно лишь оговорить их.

Недостатком выставки можно считать неудачное, ненужное украшательство: петроглифы на большом щите воспринимаются как заставки, карта оледенения не выглядит объектом, который нужно смотреть. Что касается фона, то вещи выглядят гораздо лучше на сером. Мебель пригодна только для временной выставки, для постоянной нужна защита от пыли. Застекление должно быть более тщательным.

Опыт такого рода выставки очень полезен для работы отдела.

Столяр А.Д.

Выставку «Древнейшее прошлое Ленинградской обл.» нельзя сравнивать ни с какой из выставок ОИПК.

Все замечания по выставке очень ценны, но не со всеми из них можно согласиться. Досадные ошибки необходимо ликвидировать. Очень жаль, что Мих. Петр. не сообщил раньше сведения о лодке. На вопрос, нужны ли сводные щиты, можно ответить утвердительно. И право на исторический синтез мы имеем.

На выставку ОИПК нельзя целиком переносить принципы выставки Лен. обл.

Выставка ОИПК будет разбита на 2 раздела:

1. Синтетический
2. Показ некоторых выдающихся комплексов.

Такое деление целесообразно. Можно иметь и отдельную, закрытую выставку для специалистов.

Окладников А.П.

Выставка очень интересна. Совершенно необходимое осмысление вещей для первобытной материальной культуры.

Выставка понятна. Это достигается: 1. Скупым отбором наиболее выразительных вещей; 2. Вещи продуманно расположены (горшки на песке, вещи на фото); 3. Хорошо использована графика.

Желательно под картой Ленинградской обл. в витринке показать комплекс вещей, отметив памятник на карте, дать портреты археологов, которые занимались изучением Ленинградской обл. Тему «социальный строй верования» выделить и пополнить. Геологию разработать подробнее. Задать вопрос, кто здесь жил? Не следует обходить и норманнскую проблему. Надо избегать изоляционизма. Дать карту связей.

Щит[ы] неолита и Старой Ладogi слишком большие. Тематически их расчленить.

Принципы выставки Лен. обл. можно применить как вводный раздел к любой археологической выставке. Такой показ материала будит у зрителя интерес к науке.

Необходимо, чтобы музеи помогали друг другу в устройстве выставок, делились материалами (Оленьего острова).

Гроздилов Г.П.

Выставка в некоторых случаях слишком популярна, нужно приглушить. Мелкие этикетки нужны. Дискуссионные вопросы нужно затрагивать, но очень осторожно. Музей в них проявляет самостоятельность. Материал для выставки пришлось спешно собирать. МЭ отказался дать материал совсем.

