

---

## НАСЛЕДИЕ

---

*Пенкин Ю.А., Попов В.А., Рыбников А.М.*

### ОБ УТОЧНЕНИИ ГРАНИЦ СРЕДНЕВЕКОВЫХ КРЕПОСТНЫХ СООРУЖЕНИЙ ГОРОДА КОЗЬМОДЕМЬЯНСКА

Пенкин, Юрий Афанасьевич — главный специалист Государственного казенного учреждения культуры Республики Марий Эл «Научно-производственный центр по охране и использованию памятников истории и культуры», доцент Поволжского государственного технологического университета, г. Йошкар-Ола, Россия, [yupenkin@yandex.ru](mailto:yupenkin@yandex.ru);

Попов, Вадим Алексеевич — старший преподаватель Поволжского государственного технологического университета, г. Йошкар-Ола, Россия, [popov\\_vadim65@mail.ru](mailto:popov_vadim65@mail.ru);

Рыбников, Алексей Михайлович — генеральный директор некоммерческого православного благотворительного фонда «Алатырь», г. Алатырь Республики Чувашия, Россия, [alexeyribnikov@mail.ru](mailto:alexeyribnikov@mail.ru).

В статье дается сопоставление двух разновременных и отличных по содержанию исторических рисунков деревянной крепости г. Козьмодемьянска (современная Республика Марий Эл), выполненных с натуры в 1636 г. Адамом Олеарием и в 1683 г. Энгельбергом Кемпфером. В результате проведенного исследования подтверждена достоверность рисунка Кемпфера, не вводившегося прежде в научный обиход. Привлечение данного источника в комплексе с некоторыми другими (письменными) документами опровергает устоявшийся в науке взгляд на неизменную структуру крепости в течение всего периода ее существования (1583–1700 гг.). Определены ориентиры, необходимые для интерполирования местоположения стен и башен Козьмодемьянской крепости на период 1670–1683 гг. В соответствии с размерами, указанными в «Описи низовых городов 1701–1704 гг.» за 1701 год по Козьмодемьянску, построена графическая реконструкция границ стен кремля (города) и острога с башнями на период 1670–1683 гг. с использованием Яндекс карты и спутниковой съемки Козьмодемьянска.

**Ключевые слова:** город Козьмодемьянск, Адам Олеарий, Энгельберг Кемпфер, кремль, острог, крепостные стены и башни, графическая реконструкция.

### ON THE CLARIFICATION OF THE BOUNDARIES OF THE MEDIEVAL FORTIFICATIONS OF THE CITY OF KOZMODEMYANSK

Penkin, Yuri Afanasyevich — Chief Specialist of the State Cultural Institution of the Republic of Mari El “Scientific and Production Center for the Protection and Use of Historical and Cultural Monuments”, Associate Professor of the Volga State Technological University, Yoshkar-Ola, Russia, [yupenkin@yandex.ru](mailto:yupenkin@yandex.ru);

Popov, Vadim Alekseevich — the senior lecturer of the Department of Woodworking Industries of the Volga State Technological University, Yoshkar-Ola, Russia, [popov\\_vadim65@mail.ru](mailto:popov_vadim65@mail.ru);

Rybnikov, Alexey Mikhailovich — General Director of the non-profit Orthodox charitable foundation “Alatyr”, Alatyr, Republic of Chuvashia, Russia, [alexeyribnikov@mail.ru](mailto:alexeyribnikov@mail.ru).

The article compares two historical drawings of the wooden fortress of Kozmodemyansk (present-day Mari El Republic), made at different times and with different contents, by Adam Olearius (1636) and by Engelberg Kempfer (1683). The study confirms the authenticity of Kempfer's drawing, which had not previously been introduced into scientific circulation. The use of this source in combination with some other documents refutes the established scientific view on the unchanged structure of the fortress throughout the entire period of its existence (1583–1700). The landmarks necessary for interpolating the location of the walls and towers of the Kozmodemyansk fortress for the period 1670–1683 are determined. In accordance with the dimensions specified in the “Inventory of Lower Towns of 1701–1704” for 1701 in Kozmodemyansk, a graphic reconstruction of the boundaries of the fortifications with walls and towers for the period 1670–1683 was built using Yandex maps and satellite imagery of Kozmodemyansk.

**Key words:** city of Kozmodemyansk, Adam Olearius, Engelberg Kempfer, Kremlin, prison, fortress walls and towers, graphic reconstruction.

Город Козьмодемьянск был основан в 1583 г. на землях горных марийцев, незадолго до того вошедших в состав Русского государства в результате завоевания Казанского ханства. С 1552 по 1585 гг. в крае прошла череда национальных восстаний — так называемых Черемисских войн<sup>1</sup>. Помимо экспедиций карательных отрядов, правительству пришлось прибегнуть к строительству крепостей для закрепления своей власти на вновь присоединенных территориях.

«Не вызывает сомнения, — пишет В.В. Кириллов, — что у Московского правительства была своя, хорошо разработанная стратегия в освоении новых земель с помощью городов, и их основание шло по заранее разработанному плану»<sup>2</sup>. Этот тезис наиболее наглядно представляется по ряду крепостей левобережья Волги, основанных в один короткий отрезок времени, отделенных друг от друга одинаковыми расстояниями и взявшими под контроль основные реки края. Но и правобережье, где сопротивление местного населения не носило столь угрожающего характера, нельзя было оставлять без военного контроля. В результате на берегу Волги появилась Козьмодемьянская крепость.

Фрагменты крепостных сооружений Козьмодемьянска в виде откосов и рвов в настоящее время прослеживаются на территории исторической части города, а наиболее наглядный участок — так называемый Стрелецкий взвоз или просто Взвоз — является объектом культурного наследия регионального значения «Ров крепостной, 1583 г.». В разное время здесь проводились археологические изыскания, не имевшие системного характера<sup>3</sup>. На их основе и, в большей части, на основе рисунка 1636 г. немецкого путешественника Олеария в официальной науке сформировалось представление об односоставном устройстве Козьмодемьянской крепости как представленной только кремлем на протяжении всего периода ее существования — вплоть до уничтожившего ее пожара 1700 г.<sup>4</sup>

<sup>1</sup> Бахтин А.Г. XV–XVI века в истории Марийского края. Йошкар-Ола, 1998. С. 139–176.

<sup>2</sup> Русское градостроительное искусство: Градостроительство Московского государства XVI–XVII веков. М., 1994. С. 7.

<sup>3</sup> См., например: Гордеев В.И. Малый город Поволжья в позднем средневековье: Дис. ... канд. ист. наук: 07.00.06 Археология / Марийский государственный университет. Ижевск, 2000.

<sup>4</sup> Уфимские пригороды: Бирск, Соловарный городок, село Каракулино, Козьмодемьянск // Описание низовых городов 1701–1704 гг. URL: <https://pomnirod.ru/materialy-k-statyam/administrativno-territorialnoe-delenie-rossijskoj-imperii/gubernii-rossii/kazanskaya-guberniya/uezdy-kazanskoj-gubernii/spisok-naseleennyh-mest-kazanskoj-gubernii/opus-nizovyh-gorodov-1701-1704-gg.html> (ссылка последний раз проверялась 20.09.2024).



Рис. 1 Вид города Козьмодемьянска из книги А. Олеария «Описание путешествия в Московию и через Московию в Персию и обратно». 1636 г.

Адам Олеарий (1599–1671) — секретарь голштинского посольства, побывавшего в России в 1630-е гг., на основе путевых наблюдений издал у себя на родине книгу «Описание путешествия в Московию и через Московию в Персию и обратно»<sup>5</sup>. Во время плавания по Волге в 1636 г. Олеарий сделал зарисовки ряда приволжских городов, в том числе Козьмодемьянска. В научном обиходе прочно закрепилось изображение города из названной книги.

Доктор исторических наук К.Н. Сануков называет Козьмодемьянскую крепость острогом, исходя из формулировок, принятых различными ранними источниками, например, «Разрядной книгой 1559–1605 гг.», где сказано, что в 1583 г. воеводы «шед, в Кузьмодемьянском острог поставили»<sup>6</sup>. Сануков пишет: «Козьмодемьянский острог представлял собой неправильную четырехугольную фигуру, у которой стена, расположенная на горе, была более протяженной, чем обращенная к реке»<sup>7</sup>. Переходя к описанию границ крепости, он практически проецирует рисунок Олеария на современную топографию города: «... одна из угловых башен называлась Спасской <...> К Спасской башне крепостная стена шла от Красной горы и Богоявленской площади (современная Пугачева гора) вдоль края волжской террасы. Здесь она делала крутой поворот и шла в гору вдоль северной стороны улицы, которая ныне называется Октябрьской (она, надо полагать, проложена по бывшему когда-то рву около стены). Дойдя до оврага, называемого ныне Больничным, стена крепости шла по его краю по высокому плато на север, охватывала район Троицкой (Рождественской) церкви и выходила к волжскому косогору на Красной горе»<sup>8</sup>. Приводя еще одну цитату из источника начала XVII в., ученый не придает значения усложнению терминологии: «**Город** деревянной рубленой, стоит на горе, а двory вниз к Волге, кругом **острог**»<sup>9</sup> (выделено нами — Ю.П., В.П., А.Р.).

<sup>5</sup> Виды городов: Козьмодемьянск // Олеарий А. Описание путешествия в Московию и через Московию в Персию и обратно. СПб., 1906. С. 416.

<sup>6</sup> Сануков К.Н. Основанию города Козьмодемьянска — 425 лет // Марийский архивный ежегодник–2008. Йошкар-Ола, 2008. С. 231.

<sup>7</sup> Там же. С. 233.

<sup>8</sup> Там же.

<sup>9</sup> Там же.

Можно задаться вопросом: обусловлено чем-либо раздельное упоминание в одной фразе города и острога, или это случайная игра слов? Следует ли идентифицировать «город» с «острогом», или это были самостоятельные образования? Вовлечение в рассматриваемую тему ряда исторических источников, не использовавшихся ранее, показывает, что данное разделение не случайно. К таким источникам мы относим:

- 1) отписку воеводы Ивана Побединского в Приказ Казанского дворца в сентябре 1670 г. о значительной реконструкции Козьмодемьянской крепости;
- 2) рисунок крепости, выполненный в 1683 г. Э. Кемпфером;
- 3) обмеры кремля (города) и острога, зафиксированные в «Описи низовых городов 1701–1704 гг.»<sup>10</sup>;
- 4) графическую реконструкцию внешнего контура крепости, выполненную В.М. Неделиным<sup>11</sup>.

Так в сентябре 1670 г. козьмодемьянский воевода Иван Побединский письменно доложил в Приказ Казанского дворца: «Служа и работая великому государю и слыша про приход воровских казаков, ров вокруг города и острога выкопал глубиною 5 сажен, шириною 7-ми сажен. И через ров мосты подъемные зделал, и стену новую зделал, и колодезы и тайник зделал, и обламы круг города и острога зделал, и всякие городовые крепости учинил, каких тут не было...»<sup>12</sup>. Таким образом, Козьмодемьянская крепость укреплялась во время крестьянской войны Степана Разина 1667–1671 гг.

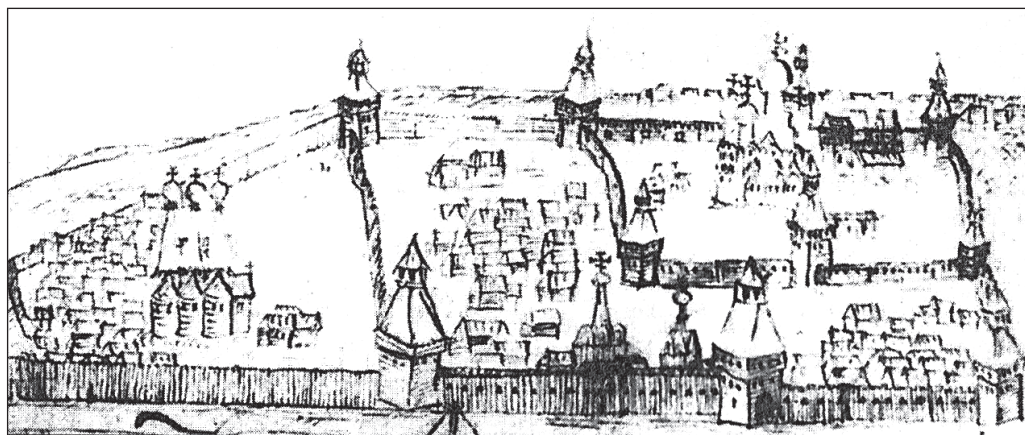


Рис. 2 Вид города Козьмодемьянска из рукописи Э. Кемпфера. 1683 г.

В 1683 г. еще один немецкий путешественник — Энгельберг (по некоторым источникам Энгельбрехт) Кемпфер (1651–1716) — так же, как в свое время Олеарий, предпринял

<sup>10</sup> Уфимские пригороды: Бирск, Соловарный городок, село Каракулино, Козьмодемьянск // Опись низовых городов 1701–1704 гг. URL: <https://pomnirod.ru/materialy-k-statyam/administrativno-territorialnoe-delenie-rossijskoj-imperii/gubernii-rossii/kazanskaya-guberniya/uezdy-kazanskoj-gubernii/spisok-naselennyh-mest-kazanskoj-gubernii/opis-nizovyh-gorodov-1701-1704-gg.html> (ссылка последний раз проверялась 20.09.2024).

<sup>11</sup> Воронникова И.А., Неделин В.М. Кремля, крепости и укрепленные монастыри Русского государства XV–XVII веков. Книга 1. Крепости юга России. М., 2013.

<sup>12</sup> Цитируется по: Побединский Иван (? — октябрь 1670 года) // Марийская история в лицах. URL: <http://marihistory.ru/2011-01-01-20-08-55/757-2011-06-20-09-05-39.html> (ссылка последний раз проверялась 20.09.2024).



путешествие по Волге в Персию, только в составе шведского посольства<sup>13</sup>. Известно, что «одной из задач, которые Кемпфер ставил перед собой <...>, было уточнение сведений своего голштинского предшественника (издание дневника А. Олеария 1656 г. он брал с собою в путешествие). <...>. Он уточнял Олеария с нескольких точек зрения: во-первых, проверял достоверность сообщенных им сведений и, во-вторых, отмечал изменения, которые произошли в тех местностях, которые оба они проезжали, за полстолетия, разделявшие их путешествия»<sup>14</sup>.

Рисунок Кемпфера показывает усложнение системы крепостных сооружений Козьмодемьянска и увеличение охватываемой ими территории по сравнению с рисунком Олеария. Здесь уже мы видим разделение крепости на город (кремль) и острог<sup>15</sup>. Эта картина вполне коррелирует с содержанием отписки воеводы Побединского.

Раздельно указаны город и острог и в тексте «Описи низовых городов 1701–1704 гг.»: «Город и башни были деревянного строения, по мере в стенах круг того всего города 294 сажени и семь вершков. У того ж города острогу было и з башнями по мере на 370 сажнях и полупате вершке...»<sup>16</sup>.

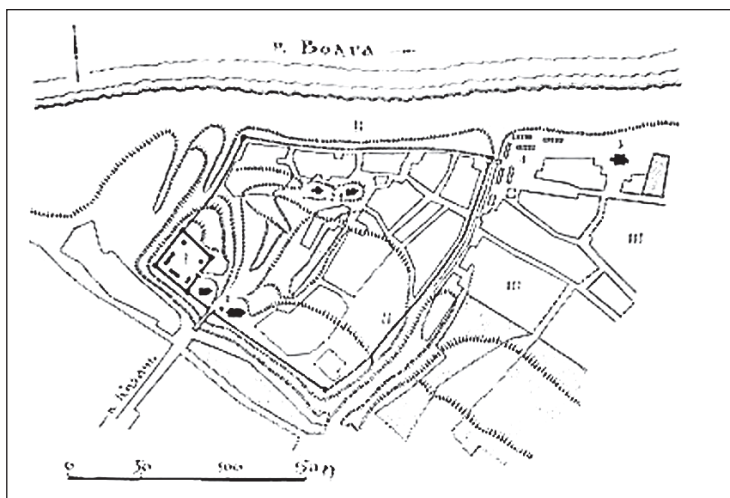


Рис. 3 Реконструкция плана крепости Козьмодемьянска В.М. Неделиным.

В кн.: Воротникова И.А., Неделин В.М. Кремли, крепости и укрепленные монастыри Русского государства XV–XVII веков. Книга 1. Крепости юга России. М., 2013. С. 276

В 1990-х гг. профессор Российской академии живописи, ваяния и зодчества В.М. Неделин представил наиболее правдоподобную реконструкцию внешнего плана-контура стен Козьмодемьянской крепости. Исследование он проводил дистанционно, опираясь на

<sup>13</sup> Дневник путешествия Энгельбрехта Кемпфера по России в 1683 г. // Исторический архив. 2005. № 5. С. 208–222.

<sup>14</sup> Там же. С. 212.

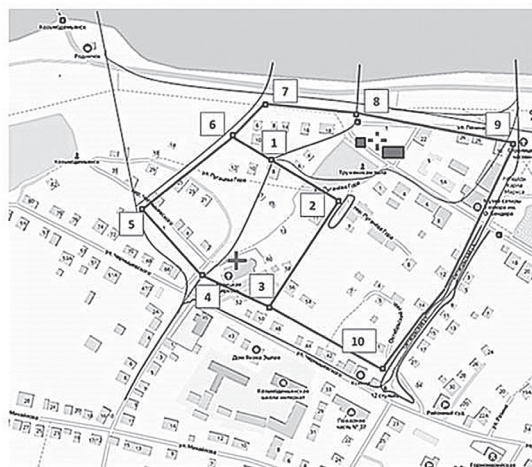
<sup>15</sup> Крепости городов Поволжья и Приуралья в конце XVII—начале XVIII века. Чебоксары, 2022. С. 81.

<sup>16</sup> Уфимские пригороды: Бирск, Соловарный городок, село Каракулино, Козьмодемьянск // Опись низовых городов 1701–1704 гг. URL: <https://pomnirod.ru/materialy-k-statyam/administrativno-territorialnoe-delenie-rossijskoj-imperii/gubernii-rossii/kazanskaya-guberniya/uezdy-kazanskoj-gubernii/spisok-naselennyh-mest-kazanskoj-gubernii/opis-nizovyh-gorodov-1701-1704-gg.html> (ссылка последний раз проверялась 20.09.2024).

положение оврагов и крепостных рвов, зафиксированных дорегулярным планом Козьмодемьянска 1781 г., а также на положение объектов культурного наследия — Стрелецкой часовни, построенной напротив крепостной Спасской башни<sup>17</sup>, и крепостного рва (Взвоза). Неделин использовал рельеф местности с плана 1781 г. как подоснову для своей графической реконструкции, но на плане не отображена часть крепостных рвов, засыпанных в результате хозяйственной деятельности.

Видимо, обмеры, указанные в «Описи низовых городов 1701–1704 гг.» по Козьмодемьянску, и рисунок Э. Кэмпфера не попали в поле зрения автора: на его реконструкции плана крепости вызывает сомнение положение кремля (города), в стенах острога и кремля указана только часть башен.

Авторами данной статьи проведено исследование методом интерполяции на интернет-сервисе Яндекс Карты с использованием обмеров, указанных в «Описи низовых городов 1701–1704 гг.» по Козьмодемьянску, с учетом местоположения некоторых точек и линий крепости, зафиксированных по результатам археологических исследований XX—начала XXI вв. Была выполнена предварительная графическая реконструкция плана Козьмодемьянской крепости.



Условные обозначения выявленных фрагментов крепостного рва:

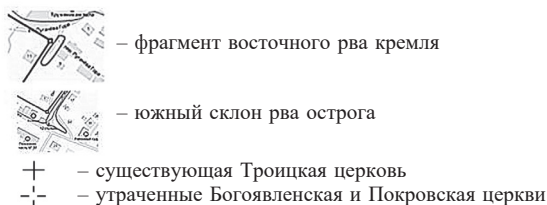


Рис. 4 Предварительная графическая реконструкция плана Козьмодемьянской крепости.  
Ю.А. Пенкин. 2024 г.

<sup>17</sup> Расположение часовни следует из текста грамоты Петра I козьмодемьянским стрельцам от 3 декабря 1697 г.: «... приехав в Кузьмодемьянск в дома свои построить в кузьмодемьянску великому во пророцех Иоанну Предотечю каменная часовня против Спасской Башни на базаре, где была прежде сего часовня ж подле рву». Государственный архив Республики Марий Эл. Ф. 252. Оп. 1. Д. 8. Л. 275–276.

Согласно проведенной работе, ориентация наружного контура стен кремля (города) и острога представляется следующей:

- северная (северо-восточная) стена острога с башнями №№ 7, 8, 9 расположена на надпойменной террасе в районе современной ул. Ленина;
- восточная (юго-восточная) стена острога с башнями №№ 9, 10 проходит параллельно ул. Октябрьской в границах ул. Чернышевского и ул. Ленина; сохранившийся крепостной ров (ОКН «Ров крепостной, 1583 г.») в границах ул. Чернышевского и ул. Советской является одним из главных ориентиров для графической реконструкции;
- южная (юго-западная) стена с башнями №№ 10, 3, 4, 5 проходит параллельно ул. Чернышевского и пер. Чернышевского; на участке домов №№ 46–50 по ул. Чернышевского выявлен фрагмент крепостного рва острога;
- западная (северо-западная) стена кремля (города) и острога с башнями №№ 5, 6, 7 (обращена на Волжский косогор).

Ориентация двух внутренних стен кремля (города):

- северная (северо-восточная) стена с башнями №№ 6, 1 (надвратная); предположительно угловая башня № 2 привязана к началу пер. Пугачева Гора и выявленного фрагмента оврага (рва) с деревянной лестницей;
- восточная (юго-восточная) стена с башнями №№ 2, 3 ориентирована на башню № 2 на участке сохранившегося крепостного рва (домовладение № 48 по ул. Чернышевского).

Мы предполагаем, что Козьмодемьянская крепость после реконструкции 1670 г. под руководством воеводы И. Побединского не претерпела значительных изменений к 1683 г. — ко времени посещения города Э. Кемпфером и к 1700 г. — времени пожара и утраты всех стен и башен.

На Яндекс Картах в соответствии с рисунком Э. Кемпфера определено положение десяти башен крепости, из них шести башен кремля (города) №№ 1–6 и четырех башен острога №№ 7–10<sup>18</sup>, при этом башни № 6 и № 3 являются «общими» для кремля (города) и острога. Предварительно определено местоположение угловой башни № 9 острога с названием «Спаская», располагавшейся напротив Стрелецкой часовни «подле рву». По рисунку Э. Кемпфера определены две надвратные проезжие башни кремля (города) и один проезд в северной стене острога рядом со Спасской башней.

Для графической реконструкции плана Козьмодемьянской крепости на конец XVII в. нами использован метод интерполяции на ресурсе Яндекс Карты (привязка поисковых элементов (стен и башен), указанных на рисунке Кемпфера, к известным естественным и искусственным ориентирам). Графическая реконструкция выполнена в соответствии с обмерами длин стен города и острога, указанных в «Описи низовых городов 1701–1704 гг.» (размеры переведены нами в метры с учетом принятой длины сажени 2,16 м):

стен города (кремля) —  $(294 \text{ саж.} + 7 \text{ верш.}) \times 2,16 = 635,04 + 0,315 = 635,35 \text{ м,}$

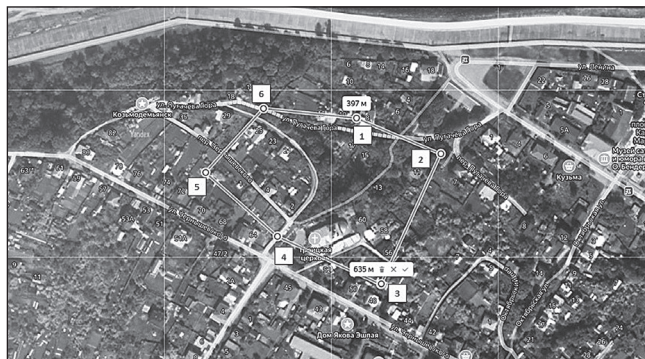
стен острога с башнями —  $370 \text{ саж.} \times 2,16 = 799,2 \text{ м.}$

Длина стен города и острога:

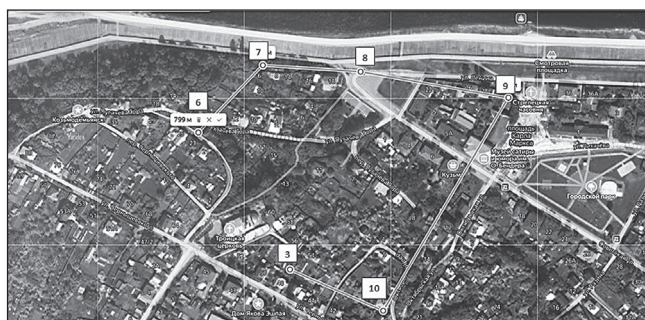
$(294 \text{ саж. и } 7 \text{ вершков} + 370 \text{ саж. и } \text{полупята верш.}) \times 2,16 = 1,43 \text{ км.}$

<sup>18</sup> Нумерация башен принята условно с учетом деления крепости на город и острог, начинается с № 1 — проезжей башни из кремля (города) в острог и далее — через ворота острога к торгу и причалам.

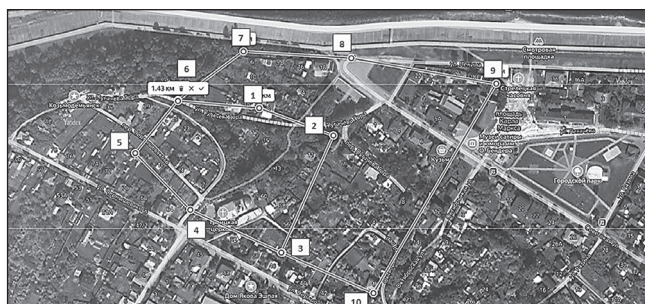
В градостроительной реконструкции, реставрации и в компьютерном программном моделировании полуразрушенных и утраченных исторических объектов используются методы интерполяции и аппроксимации. Они же успешно использованы в определении местоположения стен с башнями Козьмодемьянской крепости в соответствии с рисунком Э. Кемпфера и обмерами в саженях, указанных в «Описи низовых городов 1701–1704 гг.». В ходе нанесения на Яндекс Карту утраченных стен кремля с башнями и острога с башнями длина стен города и острога неоднократно привязывалась к известным ориентирам до совпадения длины стен в «Описи ...» с проектируемыми размерами стен. При этом использовалась виртуальная линейка.



5а



5б



5в

Рис. 5 Графическая реконструкция плана Козьмодемьянской крепости XVI–XVII вв. по рисунку Э. Кемпфера в соответствии с «Описью низовых городов 1701–1704 гг.» (Ю.А. Пенкин, 2024 г.): а) кремля, б) острога, в) кремля и острога



Таким образом, в ходе исследования:

1. методом интерполяции выполнена графическая реконструкция плана Козьмодемьянской крепости, соответствующая длинам стен с башнями города (кремля) и острога, указанным в «Описи низовых городов 1701–1704 гг.» за 1701 г. по Козьмодемьянску;

2. составлено предварительное описание местоположения стен и башен Козьмодемьянской крепости:

а) контур стен с башнями кремля по часовой стрелке: от участка д. № 25 по ул. Пугачева гора (от башни № 6) на восток около ул. Пугачева гора через проезжую башню № 1 до рва (оврага) в начале пер. Пугачева гора (до башни № 2)—далее на юг—юго-запад до участка дома № 48 с фрагментом крепостного рва по ул. Чернышевского (до башни № 3)—далее от башни № 3 на запад—северо-запад параллельно ул. Чернышевского до проезда к пер. Чернышевского (к проезжей башне № 4)—далее на северо-запад параллельно пер. Чернышевского до участков домов №№ 72, 74 (до башни № 5)—далее на северо-восток до ул. Пугачева гора (до башни № 6);

б) контур стен с башнями острога по часовой стрелке: от башни № 6 на горе на северо-восток—далее в направлении ул. Ленина к башне № 9 (к Спасской башне)—далее на юго-запад параллельно западной стороне площади К. Маркса—далее параллельно ул. Октябрьской до башни № 10—далее на северо-запад по дворовым участкам ул. Чернышевского до башни № 3 (до двора дома № 38);

3. уточнена датировка объекта культурного наследия регионального значения «Ров крепостной 1583 г.»—1670 г.

Исследованием подтверждены факт значительной реконструкции Козьмодемьянской крепости в 1670 г. и достоверность рисунка Э. Кемпфера 1683 г.

Для уточнения местоположения стен и башен крепости, а также рвов и откосов необходимо проведение полевых археологических работ.

### Список литературы

*Бахтин А.Г.* XV–XVI века в истории Марийского края. Йошкар-Ола: Марийский полиграфическо-издательский комбинат, 1998. 192 с.

*Воротникова И.А., Неделин В.М.* Кремли, крепости и укрепленные монастыри Русского государства XV–XVII веков. Книга 1: Крепости юга России. М.: Буксмарт, 2013. 555 с.

Крепости городов Поволжья и Приуралья в конце XVII—начале XVIII века. Чебоксары: Новое Время, 2022. 203 с.

*Олеарий А.* Описание путешествия в Московию и через Московию в Персию и обратно. СПб.: А.С. Суворин, 1906. 528 с.

Русское градостроительное искусство: Градостроительство Московского государства XVI–XVII веков. М.: Стройиздат, 1994. 316 с.

### References

Bakhtin, A.G. *XV–XVI vv. v istorii Mariyskogo kraja. Istoriya Mariyskogo kraja [XV–XVI centuries in the history of the Mari region. History of the Mari Territory]*. Yoshkar-Ola: Mariyskiy poligraficheskiy kombinat, 1998. 192 p. (in Rus.).

Vorotnikova, I.A., Nedelin, V.M. *Kremli, kreposti i ukreplennyye monastyri Russkogo gosudarstva XV–XVII vekov. Kreposti yuga Rossii, kn. 1* [Vorotnikova I.A., Nedelin V.M. *Kremlins, fortresses and fortified monasteries of the Russian state of the 15<sup>th</sup>–17<sup>th</sup> centuries. Fortresses of the South of Russia, book 1*]. Moscow: Buksmart, 2013. 555 p. (in Rus.).

*Kreposti gorodov Povolzh'ya i Priural'ya v kontse XVII—nachale XVIII veka* [Fortresses of the cities of the Volga and Ural regions in the late 17<sup>th</sup>—early 18<sup>th</sup> centuries]. Cheboksary: Novoye Vremya, 2022. 203 p. (in Rus.).

Oleariy, A. *Opisaniye puteshestviya v Moskoviyu i cherez Moskoviyu v Persiyu i obratno* [Description of a journey to Muscovy and through Muscovy to Persia and back]. St. Petersburg: A.S. Suvorin, 1906. 528 p. (in Rus.).

*Russkoye gradostroitel'noye iskusstvo: Gradostroitel'stvo Moskovskogo gosudarstva XVI–XVII vekov* [Russian urban planning art: Urban planning of the Moscow state in the 16<sup>th</sup>–17<sup>th</sup> centuries]. Moscow: Stroyizdat, 1994. 316 p. (in Rus.).