

Гук Д.Ю.

СОЦИАЛИСТИЧЕСКАЯ РЕКОНСТРУКЦИЯ
ГОСУДАРСТВЕННОГО ЭРМИТАЖА:
ПЕРВАЯ ВЫСТАВКА СЕКТОРА ДОКЛАССОВОГО ОБЩЕСТВА 1933 ГОДА

Гук, Дарья Юрьевна — кандидат филологических наук, старший научный сотрудник, Государственный Эрмитаж, Санкт-Петербург, Россия, hookk@hermitage.ru.

Данная статья продолжает серию публикаций, связанных с коренными изменениями в структуре Государственного Эрмитажа вековой давности. Произошедшие преобразования в управлении государственным музеем повлекли за собой реорганизацию научной и хранительской работы, а также смену подходов к работе с посетителями музея. Принципы организации выставок изменились в соответствии с принятыми на Первом музейном съезде 1930 г. решениями. Языком музейной экспозиции следовало донести до широких масс принципы революционной идеологии. Именно в этот сложный период Сектор доклассового общества вынужден в кратчайшие сроки принимать фонды музея, а также поступавшие коллекции из ГАИМК, ЛИЛИ и Артиллерийского музея. Чистки аппарата от буржуазных элементов лишали музей высококлассных специалистов, без которых проводить инвентаризацию и разворачивать экспозицию становилось затруднительно. Разобранная в 1930 г. скифская выставка в Старом Эрмитаже не могла быть воспроизведена как идеологически чуждая, а для новой нужен был прежде всего крепкий коллектив. Не удивительно, что сведения о новой экспозиции отдела появляются только в путеводителе 1933 г. Выставка просуществовала непродолжительное время, фактически меньшее, чем скифская выставка Отдела Древностей 1927 г. (кураторы Б.В. Фармаковский и Г.И. Боровка), и также была подвергнута критике или упоминалась вскользь. В архиве отдела сохранились фотографии, свидетельствующие о незаурядности данного проекта, новаторстве в музейном деле и прорыве в методах показа археологических материалов. Задача автора состояла в подтверждении этого тезиса с помощью архивных источников.

Ключевые слова: музейные исследования, музейное строительство, социалистическая реконструкция, экспонирование, диалектический материализм, сектор доклассового общества, Государственный Эрмитаж, скифская выставка.

THE SOCIALIST RECONSTRUCTION OF THE STATE
HERMITAGE MUSEUM: THE FIRST EXHIBITION
OF THE SECTOR OF THE PRE-CLASS SOCIETY IN 1933

Hookk, Daria Yurievna — Candidate of Science in Philology, Senior Researcher, the State Hermitage Museum, Russian Federation, Saint-Petersburg, hookk@hermitage.ru.

This article continues a series of publications related to fundamental changes in the structure of the State Hermitage Museum a century ago. The transformations that have taken place in the management of the state museum have led to a reorganization of scientific and curatorial work, as well as a change in approaches to working with museum visitors. The principles

of organizing exhibitions have changed in accordance with the decisions taken at the First Museum Congress in 1930. In the language of the museum exposition, the principles of revolutionary ideology should be conveyed to the masses. It was during this difficult period that the Sector of the pre-class society was forced to accept the museum's funds as soon as possible, as well as the incoming collections from the GAIMK, LILI and the Artillery Museum. Purging the apparatus of bourgeois elements deprived the museum of highly qualified specialists, without whom it became difficult to take inventory and expand the exposition. The Scythian exhibition in the Old Hermitage, disassembled in 1930, could not be reproduced as ideologically alien, and for the new one, first of all, a strong team was needed. It is not surprising that information about the new exposition of the department appears only in the 1933 guidebook. The exhibition lasted for a short time, actually less than the Scythian exhibition of the Department of Antiquities in 1927 (curated by B.V. Farmakovskiy and G.I. Borovka), and was also criticized or mentioned in passing. Photographs have been preserved in the archive of the department, testifying to the uniqueness of this project, innovation in the museum business and a breakthrough for the methods of displaying archaeological materials. The task of the author was to confirm this thesis with the help of archival sources.

Key words: museum studies, museum construction, socialist reconstruction, exhibiting, dialectical materialism, sector of pre-class society, State Hermitage Museum, Scythian exhibition.

Введение

История Государственного Эрмитажа включает сложный для осознания период — социалистической реконструкции 1930-х гг. Ему посвящена отдельная публикация Б.В. Леграна¹, после которой его логично считали идейным вдохновителем и главным исполнителем². В современных историографических работах восприятие эпохи, в которую произошел кризис в музейной экспозиционной работе, осложнено отсутствием целостной картины комплектования и перемещения коллекций, социальных отношений и кадровой политики. Отдел рукописей и документального фонда Государственного Эрмитажа располагает рядом документов, позволяющих более детально рассмотреть указанный период³. В настоящей статье собраны документальные свидетельства процесса создания первой выставки абсолютно нового сектора, хранящиеся в Центральной библиотеке и Отделе рукописей и документального фонда Государственного Эрмитажа. К ним относятся распоряжения, именное штатно-окладное расписание, решения Комиссии по рационализации и Методического совета при Просветчасти, планы и отчеты Отдела Древностей и Сектора доклассового общества (СДО) за 1931–32 гг. и экспозиционные планы⁴. Дополняют источниковую базу дела по чистке аппарата Государственного Эрмитажа⁵.

¹ *Легран Б.В.* Социалистическая реконструкция Эрмитажа. Л., 1934.

² Эрмитаж. История и современность. 1764–1988. М., 1990. С. 58, 191; *Пиотровский Б.Б.* История Эрмитажа. Краткий очерк. Материалы и документы. М., 2000. С. 81–82, 90; *Ефиц А.А.* От этикетажа к радиофикации: экспозиция Эрмитажа в период «социалистической реконструкции» // Актуальные проблемы теории и истории искусства: сб. науч. ст. Вып. 12. СПб., 2022. С. 738.

³ *Конивец А.В.* «Идеологические» выставки в период первой пятилетки // Люди и стройки: социокультурный портрет эпохи первых пятилеток. Пермь, 2023. С. 230–231.

⁴ Архив Государственного Эрмитажа (Далее — АГЭ). Ф. 1. Оп. 5–III. Д. 176, 998, 999, 1005, 1351, 1355, 1358, 1407, 1719; Оп. 11. Д. 222; Оп. 17. Д. 98, 130, 149, 149а, 220, 223, 224, 226, 229, 255; Оп. 18. Д. 95.

⁵ АГЭ. Ф. 1. Оп. 5–III. Д. 1164, 1164а.

Актуальность исследования объясняется ограниченностью числа публикаций о создании СДО⁶ и его первой экспозиции, посвященной эллино-скифской тематике.

Обстоятельства места и времени

В 1930 г. музейный отдел Главнауки в структуре Наркомпроса РСФСР был преобразован в музейную группу Сектора науки (руководитель — И.К. Луппол⁷), действовавшую до 1933 г. Изменения, произошедшие в органах управления, выразились в снижении масштабов музейного строительства. Еще в январе 1930 г. в Дирекцию Государственного Эрмитажа из Уполкомпроса поступил запрос «о примерном количестве потребных кадров научных работников», на который ответить никто не брался в связи с предстоящей реконструкцией⁸, но в апреле Б.В. Леграна⁹ направили на специальную конференцию по данному вопросу¹⁰.

Революционные преобразования происходили не только в календаре, но и во времени работы. Летом постановлением Совнаркома № 60 от 16 июня 1930 г. во всей стране происходит перевод часов на час вперед с 10 июня до 30 сентября¹¹. Первые распоряжения Л.Л. Оболенского на посту директора разъясняют цвет и номера выходных дней, что 2-й и 1-й дни пятидневки имеют желтый и красный цвет, было не очевидно, тем более, что выходные дни были у всех разные, лучше было объяснить:

«В дополнение к распоряжению по Государственному Эрмитажу от 1 апреля с.г. за №107 разъясняю: что цвет выходных дней по цветному календарю технического персонала остается прежний, меняется же только лишь порядковый номер дней, так, например, те из них, у кого выходной день по старому был 5-й — ныне имеет 1-й день, цвет зеленый, имевшие 4-й день, ныне имеют 5-й день недели, имевшие 3-й — ныне имеют 4-й день, имевшие 2-й день — ныне имеют 3-й и имевшие 1-й день, ныне имеют 2-й выходной день непрерывной недели»¹².

Затем Распоряжением № 124 от 13 мая вся иностранная корреспонденция перенаправляется в Секретную часть¹³, а 18 мая 1930 г. издается Распоряжение № 128:

«§4. В виду прекращения функционирования правления Государственного Эрмитажа в связи с переходом на единоначалие (Выделенный текст вписан от руки красными чернилами в машинописный текст — Д.Г.) именовать бывших Членов Правления по выполняемым ими обязанностям согласно нижеследующему:

⁶ Пиотровский Б.Б. Отделу истории первобытной культуры — 50 лет // АСГЭ. 1985. № 25. С. 4; Пиотровский Б.Б. История Эрмитажа. Краткий очерк. С. 90; Пиотровский Ю.Ю. ОДО-ОИПК-ОАВЕС. Предыстория // Отделу археологии 70 лет. СПб., 2001. С. 45; Гук Д.Ю. Цифровая трансформация музейных библиотечных каталогов и архивов: взгляд исследователя // Документ. Архив. История. Современность. Екатеринбург, 2023. С. 151–153.

⁷ Иван Капитонович Луппол (1896–1943), профессор, академик АН СССР. Арестован 20 сентября 1940 г. НКВД Грузинской ССР. Приговором Военной Коллегии Верховного суда СССР от 8 июля 1941 г. на основании статей 17–58–8, 58–10 ч. 1, 58–11 УК РСФСР приговорен к расстрелу. Высшая мера наказания была заменена заключением в исправительно-трудовой лагерь НКВД сроком на 20 лет. Умер 26 мая 1943 г. в Темниковском ИТЛ.

⁸ АГЭ. Ф. 1. Оп. 5–III. Д. 998. Л. 5, 6.

⁹ Борис Васильевич Легран (1884–1936), директор Государственного Эрмитажа в 1930–1934 гг., переведен заместителем директора во Всесоюзную Академию Художеств, умер в Ленинграде.

¹⁰ Архив ГЭ. Ф. 1. Оп. 18. Д. 20. Л. 317.

¹¹ Распоряжение № 142 от 18.06.1930. АГЭ. Ф. 1. Оп. 18. Д. 20. Л. 160.

¹² АГЭ. Ф. 1. Оп. 5–III. Д. 20. Л. 117, 118.

¹³ АГЭ. Ф. 1. Оп. 18. Д. 20. Л. 137.

1. тов. Легран Б.В. — зам. директора по научной части,
2. тов. Ирбит П.Я.¹⁴ — зам. директора по просветительной части,
3. тов. Чулков В.В. — зам. директора по административно-хозяйственной и финансовой частям,
4. тов. Философов М.Д. — Ученый Секретарь.

§5. *Предоставляю право единоличного распоряжения кредитами Государственно-го Эрмитажа моему заместителю по административно-хозяйственной и финансовой частям Чулкову В.В. с возложением на него персональной ответственности как за своевременное составление финплана, так и за точное его выполнение, и за те последствия, которые могут иметь место при несоблюдении директив, связанных с кредитной реформой»¹⁵.*

Прошедший в декабре 1930 г. 1-й музейный съезд сформулировал установки перспективной музейной политики и закрепил за музеем роль идеологического учреждения, призванного языком экспозиции пропагандировать принцип диалектического материализма. Именно там и тогда экспозиция была названа основным языком музея как его «спецификум»¹⁶. В соответствии с новыми взглядами, вещи нужно было располагать так, чтобы у посетителя возникали четкие понятия, соответствовавшие диалектическому материализму как составной части марксистско-ленинского учения. Новая установка музея во 2-й пятилетке (1932–1937) зафиксирована документально:

«Перестройка Эрмитажа на основе марксистско-ленинской методологии означает, что искусство, являющееся одной из форм общественной идеологии должно быть показано в процессе развития и борьбы классово-враждебных систем. <...> единство эрмитажного собрания — это прежде всего диалектическое единство процесса развития общественной идеологии»¹⁷.

В последнем «ударном» квартале 1930 г. в штатно-окладном расписании по Распоряжению № 187 от 4.11.1930 г.¹⁸ структура Отдела Древностей выглядела следующим образом:

Заведующий отделом и отделением греко-римских древностей — О.Ф. Вальдгауер;
 Заведующий отделением Классического Востока — В.В. Струве,
 Заведующий Скифо-эллиническим отделением — Г.И. Боровка¹⁹,
 Заведующий Эллинической секцией — Т.Н. Книпович,
 Заведующий отделением Византии — Л.А. Мацулевич.

Как следствие всех описанных выше процессов 26 декабря 1930 г. появляется Распоряжение № 207 по Государственному Эрмитажу о расформировании с 18 декабря Отдела

¹⁴ Павел Янович Ирбит (1890–1938) имел высшее художественное образование (ВХУТЕИН), регулярно собирал комиссию и увольнял оформителей после испытательного срока. АГЭ. Ф. 1. Оп. 13. Д. 313. Арестован в 1937 г., расстрелян в 1938 г. в Москве. Реабилитирован в 1956 г.

¹⁵ АГЭ. Ф. 1. Оп. 18. Д. 20. Л. 142 об.

¹⁶ *Луттол И.К.* Диалектический материализм и музейное строительство. М.; Л., 1931. С. 19, 24–25.

¹⁷ АГЭ. Ф. 1. Оп. 5–III. Д. 1005. Л. 3.

¹⁸ АГЭ. Ф. 1. Оп. 18. Д. 20. Л. 275.

¹⁹ Григорий Иосифович Боровка (1894–1941) был арестован 20 сентября 1930 г., но продолжал числиться в штате музея до предъявления обвинения. Осужден на 10 лет лагерей и после повторного ареста расстрелян в 1942 г. (*Панкратова (Застрожнава) Е.Г.* “Я не верю, что все окончится плохо, это было бы слишком несправедливо...”: к биографии археолога Г.И. Боровки (по материалам следственного дела) // *Российская археология*. 2019. № 2. С. 163).

Древностей и образовании новых структурных подразделений²⁰. По результатам инвентаризации в Скифо-эллиническом отделении на 27 июля 1929 г. Г.И. Боровка записал в отчет 29492 предмета²¹. Перераспределение фондов отражено в Распоряжении № 9 от 28.01.1931 г.:

«Коллекции с территории Восточной Европы, включая Крым, передать в Готскую секцию отделения Раннего Феодализма Отделения Доклассового Общества. Коллекции IV и V вв., не происходящие с территории восточной Европы, передаются в отдел Античного общества»²².

Однако Распоряжение № 26 от 26.03.1932 г. об «ответственных за хранение музейных коллекций» появилось через год, хотя без этого нельзя было выполнять их перемещение.

Личный состав отдела IV (А.А. Иессен, В.И. Равдоникас, М.И. Максимова²³, А.П. Манцевич, Л.А. Мацулевич, Н.Л. Крижановская, Т.Н. Книпович, Е.О. Прушевская, П.Ф. Силантьева, Т.Н. Ушакова, М.М. Худяк, М.В. Сашевская) в соответствии с проектом структуры Г.И. Боровки был перечислен в Распоряжении № 11 от 31 января 1931 г.²⁴ В отделении раннего феодализма и готской секции были вакансии научных сотрудников II разряда, одну из которых временно передали в отдел Запада. Руководить СДО был приглашен по совместительству на полставки академик И.И. Мещанинов²⁵. Ему и предписывалось «предоставить кандидатов на замещение означенных должностей в 3-х дневный срок». Заведующий готской секцией В.И. Равдоникас²⁶ вначале работал на половину ставки, числясь сотрудником I разряда Государственной академии материальной культуры (ГАИМК). Не удивительно, что de facto продолжала действовать структура Отдела Древностей²⁷. Постепенно к концу 1931 г. появляются новые сотрудники, постоянные: А.В. Шмидт, Б.А. Латынин, Т.Г. Оболдуева, М.И. Артамонов, М.П. Грязнов²⁸, — и совместители из ГАИМК²⁹, как П.П. Ефименко.

Если сектор феодализма под руководством О.Ф. Вальдгауера, чей кабинет остался на старом месте на первом этаже Лоджий Рафаэля, занимал привычные для себя помещения,

²⁰ АГЭ. Ф. 1. Оп. 18. Д. 20. Л. 263; копия Оп. 5–III. Д. 998. Л. 31; *Пиотровский Б.Б.* История Эрмитажа. Краткий очерк. С. 496–497.

²¹ АГЭ. Ф. 1. Оп. 17. Д. 149а. Л. 14 об.

²² АГЭ. Ф. 1. Оп. 18. Д. 20. Л. 223.

²³ Распоряжением № 63 от 29.06.1931 г. по чистке аппарата на основании Областной Комиссии РКИ М.И. Максимова с 01.07.1931 г. освобождена от занимаемой должности со сдачей находящихся в распоряжении дел и материалов. АГЭ. Ф. 1. Оп. 5–III. Д. 164а. Л. 83–91; Оп. 18. Д. 20. Л. 348.

²⁴ АГЭ. Ф. 1. Оп. 18. Д. 20. Л. 275, 277, 280; *Пиотровский Б.Б.* История Эрмитажа. Краткий очерк. С. 497.

²⁵ АГЭ. Ф. 1. Оп. 13. Д. 550. Л. 1.

²⁶ Уволен с 1 ноября 1935 г. по Распоряжению № 107 от 14.12.1935 г.

²⁷ ЦГА СПб. Ф. 1027. Оп. 2. Д. 2066. Л. 15; *Пиотровский Б.Б.* Страницы моей жизни. СПб., 1995. С. 93.

²⁸ Алексей Викторович Шмидт, в СДО с 8.11.1931 по 1.11.1934. АГЭ. Ф. 1. Оп. 13. Д. 953; Борис Александрович Латынин, н.с. I разряда с 11.11.1931. АГЭ. Ф. 1. Оп. 13. Д. 458; Татьяна Григорьевна Оболдуева, н.с. II разряда с 8.04.1932. АГЭ. Ф. 1. Оп. 13. Д. 615; Михаил Илларионович Артамонов, н.с. I разряда с 8.11.1931. АГЭ. Ф. 1. Оп. 13. Д. 45; Михаил Петрович Грязнов, с 14.10.1933. АГЭ. Ф. 1. Оп. 13. Д. 207; Всеволод Иосифович Равдоникас. АГЭ. Ф. 1. Оп. 13. Д. 703; Анна Митрофановна Волкович, зачислена сверхштатным консультантом с 13.10.1929, замещала вакансии на должности н.с. II разряда. АГЭ. Ф. 1. Оп. 13. Д. 156; Кира Михайловна Скалон — н.с. II разряда с 6.11.1931. АГЭ. Ф. 1. Оп. 13. Д. 784; Петр Петрович Ефименко, с 11.03.1932. АГЭ. Ф. 1. Оп. 13. Д. 261.

²⁹ Рукописный отдел научного архива Института истории материальной культуры РАН (далее — РО НА ИИМК). Ф. 2. Оп. 3. Д. 210. П.П. Ефименко.

то новый сектор нужно было обеспечить местом и материалами. Из докладной записки М.Д. Философова Б.В. Лягану в связи с медленным с 1926/27 г. приспособлением для музейных нужд помещений Зимнего дворца: «Ремонт 193[1] года позволил выделить помещения для отдела доклассовых и раннеклассовых культур». По приведенным расчетам, работы по переезду должны были занять два месяца и требовали «1700 человекодневной работы рабочей команды»³⁰. Особо стоит отметить, что спроектированный А.В. Сивковым переход из Павильонного зала в Малом Эрмитаже в Министерский коридор в Зимнем дворце³¹ еще только планировался, деньги на него выделили лишь в 1932 г., а Министерский подъезд в Северо-восточном ризалите уже заложили³². Попадать в выделенные СДО помещения Зимнего дворца можно было либо по Конторской лестнице из Кухонного двора, либо с Иорданского подъезда (через современные помещения Школьного центра). Лифт на Круглой лестнице отсутствовал. Комиссия по чистке в феврале 1931 г. (менее чем через месяц с момента реструктуризации и кадровых перестановок) была чрезвычайно удивлена обескураженным видом сотрудников, плохо ориентировавшихся в помещениях³³ и документации³⁴ на момент переезда. Логично, что рационализаторские предложения А.А. Иессена об установке городского номера с коммутатором между этажами³⁵ и местной телефонной связи внутри музея были поддержаны³⁶. Наиболее красочно ситуация с финансами и ресурсами описана в документе о целевых установках музея, где впрямую упомянуты лохани, подставленные под протечки крыши и работающие в охране инвалиды, вызывающие усмешки посетителей³⁷.

В этих условиях перечисленные бригадиром И.М. Кукановым результаты обследования бригадой № 3 комиссии по чистке Эллино-Скифского отделения de jure расформированного Отдела Древностей выглядят парадоксально:

«П. 1. Научно-исследовательская работа Отделения заключалась в:

1) инвентаризации коллекций, 2) описании предметов древности и установлении хронологии, 3) составлении карточного каталога и 4) опубликовании научных статей.

Работа по инвентаризации и составлению карточного каталога носит случайный характер без особо-проработанного плана; все предметы учитываются по случайным передаточным и не всегда поддающимся учету сопроводительным описям, крайне суммарно к тому же составленным.

Карточки в Отделе Скифском, составленные на значительную часть коллекций, находятся в недопустимо-небрежном и хаотическом состоянии. Так, по просьбе Комиссии представить на выбор карточки на предметы одного из богатейших курганов «Солоха» — таковые не оказались на месте. Сотрудники (Максимов и Манцевич) не могли их найти и только после расспросов и долгих поисков карточки были найдены среди прочих предметов в ящике стола б. сотрудницы Малкиной. Все ли карточки были налицо трудно было установить. Так дело обстоит со всем каталогом. Разработки планов экспозиции

³⁰ АГЭ. Ф. 1. Оп. 5–III. Д. 998. Л. 32. Исполнители назывались в тот период «научно-технические работники рабочей команды».

³¹ Сивков А.В. Дворцы Эрмитажа в советский период. СПб., 2018. С. 275–279.

³² Там же. С. 165.

³³ О местонахождении рабочих кабинетов сотрудников Отдела Древностей см.: Пиотровский Б.Б. Страницы моей жизни. С. 92, 94.

³⁴ ЦГА СПб. Ф. 1027. Оп. 2. Д. 2066. Л. 15.

³⁵ АГЭ. Ф. 1. Оп. 5–III. Д. 1355. Л. 29; Д. 1719. Л. 13.

³⁶ Гуж Д.Ю. Цифровая трансформация музейных библиотечных каталогов и архивов: взгляд исследователя. С. 152.

³⁷ АГЭ. Ф. 1. Оп. 5–III. Д. 1365. Л. 18.

в Скифском отделе совершенно не было—до недавнего времени приема отдела новым руководителем И.И. Мецианиновым». Беспощадной критике была подвергнута система экспозиции, которая, по мнению комиссии, «отражает старую буржуазно-идеалистическую направленность», поскольку раздел юга России «представляет собою собрание вещей восстановленных по принципу стилистического анализа (выявление родства стилей) с установлением территориальной общности их происхождения». В разделе греческих колоний ситуация складывалась еще хуже: «представлены вещи по характеру материала, ничего особенно не говорящего, и выпячивания 'Красивости' и изящества исполнения».

Фактический исторический и археологический материал игнорировался:

«Предметы производства преобладают исключительно привозные, греческие. Местное производство почти совершенно не показано. Цель—установить значение высокой греческой культуры (это-то колонизаторской) на ряду с малозначущей “варварской” культурой (порабощенных туземных хозяйств). Ставя себе такую цель, что видно из характера экспозиции, оба отдела в своем нынешнем выставлении являются определенно вредными для публики, вызывают ложное представление о прошлых культурах и характере колониального хозяйства и политики среди местных народов.

Выставление отдельных предметов без указания на принадлежность их к тому или другому слою общества, создает превратное понятие о всей культуре, создавая иллюзию о прекрасной некогда жизни с изумительными предметами изделий, как-то: ваз, бронзы, скульптуры и пр.пр. Вся экспозиция есть ни что иное, как простое любование предметами, вместо понимания их действительной социальной значимости»³⁸.

Реакция на замечание:

«Раскопчные вещи хранятся в безобразном виде. Так, например, взятые на выбор случайные украшения от конских наборов (колокольчики, пластинки, налобники и пр.) кургана Солохи, имеющие исключительную научную ценность свалены все вместе, в одну коробку. Едкая зеленая окись их поедает и никто не обращает на это внимания»³⁹. Мировые ценности вне надзора и охраны. Все объясняется тем, что сотрудников интересует только та часть вещей, которая связана с их личными научными интересами. Все остальное их не интересует и вещи, таким образом, безвозвратно погибают (Сбоку отмечено карандашом—Д.Г.)»⁴⁰,

—позднее выразилась в организации работ в Химической лаборатории (современные помещения Редакционно-издательского отдела), куда из-за недостатка технических работников по просьбе заведующего⁴¹ приходили собственноручно очищать бронзу сотрудники СДО (рис. 1).

Хотя комиссия по чистке руководствуется инструкцией для бригад по научным отделам из программы по чистке аппарата⁴², то есть отвечает на перечисленные там вопросы

³⁸ ЦГА СПб. Ф. 1027 Оп. 2. Д. 2066. Л. 29.

³⁹ Уместно вспомнить документы эллино-скифского отделения и служебные записки А.А. Исесена 1929 г. о необходимости незамедлительных мер по консервации бронзовых материалов из Археологической комиссии. АГЭ. Ф. 1. Оп. 17. Д. 149а. Л. 3 об; Д. 176. Впоследствии внимание этому вопросу уделяется в отчете сектора за 1932 г. АГЭ. Ф. 1. Оп. 11. Д. 224. Л. 3. Проблема реставрации археологических находок затрагивается и при обсуждении плана работ реставрационно-технического отдела. АГЭ. Ф. 1. Оп. 17. Д. 255. Л. 26.

⁴⁰ ЦГА СПб. Ф. 1027. Оп. 2. Д. 2066. Л. 30.

⁴¹ АГЭ. Ф. 1. Оп. 17. Д. 255. Л. 24–25. Архангельский Борис Львович, заведующий Химической лабораторией РТО. АГЭ. Ф. 1. Оп. 13. Д. 48.

⁴² АГЭ. Ф. 1. Оп. 5–III. Д. 978, 1164. Л. 5–6.

о выполнении поставленных перед музеем задач проведения марксистской методологии при организации хранения, консервации и экспонирования предметов, налицо враждебность по социальному признаку;

«П. 2 Решение музейной конференции конца 1929 г. и профсоюзных ленинградских конференций не выполнялись, не проводились в жизнь новые научные методы диалектического исследования музейных экспонатов и их показа. Экспликация и этикетаж большей частью осуществлены были в Эрмитаже только в ударном квартале 1930 г.

ПРИМЕРЫ: В бывшем эллино-скифском отделении вопрос о происхождении скифов решен старым формальным подходом индоевропейской школы с теорией миграций и связанной с ней расовой теорией, тенденциозный подход к материалу заставляет трактовать скифское племенное образование, как массив с корнем вне себя, где-то на прародине. Тот же подход с точки зрения прародины имеется и в Византийском отделении: «Готы германского происхождения, первоначальная родина готов Скандинавия»⁴³.

Из протокола заседания комиссии по индивидуальной чистке 9 мая 1931 г., где И.И. Мещанинов сообщал следующее: *«Материал собран так, что трудно его выставить. Собирался из раскопок для эффектных выставок. Теперь более планомерно ведут раскопки, классовое расчленение можно будет составить. В настоящее время производится обмен материалами, благодаря работам Паритетной комиссии и на более научной основе можно будет выставлять материал, но, конечно, предметы дополнять фотографической экспозицией. Раньше прорисовки социального облика скифа нельзя было дать, так вещи были оторваны от жизни.*

В смысле перетасовок материала ничего еще не сделано, так как отдел в новом помещении, там будет экспозиция новая. Помещение пригодно. Здесь же пока оставили негодную экспозицию. Работа по инвентаризации сейчас ведется упорно. Общий план экспозиционный и схема выработаны. Сотрудники подготовлены, как вещеведы. Случайно попавших нет, — но крупных мало, большинство недавнего набора и без руководства оставить невозможно. Вредных людей нет. Есть люди, желающие перестроить работу по новым методам, но очень опытных нет. Жалоб нет»⁴⁴.

Если до 1930 г. служебные записки зачастую писались от руки на обороте использованных листов, то с середины года наметилась тенденция к бюрократизации. Машинописные тексты через полпереката или перекат на плохой бумаге или на кальке под копирку должны были соответствовать духу времени. К сожалению, последние различаются и читаются гораздо хуже рукописных, где мысли выражены четче и яснее.

Из рукописной справки на двойном тетрадном листе в клетку обследователем Е.Ю. Фехнер 22 декабря 1931 г. зафиксированы наблюдения «по пункту организации труда»: «(1) обезлички нет; 2) текучка в слабой степени (Т. Ушакова в отдел графики, Б. Пиотровский в Отдел Востока); неравномерность в распределении сотрудников»⁴⁵. Отмечалось, что в отделении III меньше сотрудников более высоких категорий, но они имеют большую нагрузку и выполняют эту высоко квалифицированную работу, и следовало повысить им категорию. Недостаток в учете и контроле выражался в отсутствии секретаря отдела, который бы сосредоточил все материалы, имелись лишь секретари отделений. Проведены в жизнь «система расположения материала и топографической описи, облегчающей саму

⁴³ ЦГА СПб. Ф. 1027. Оп. 2. Д. 2066. Л. 76.

⁴⁴ АГЭ. Ф. 1. Оп. 17. Д. 1164а. Л. 134–134об.

⁴⁵ АГЭ. Ф. 1. Оп. 5–III. Д. 996. Л. 58 об.

опись и отыскивание материалов», а также предложение Б.А. Латынина о фотографировании предметов, направленное на «упрощение и ускорение инвентаризации в 3 раза». Объемы фотографических работ по заказу СДО также фигурируют в обследовании. По сравнению с Сектором Античного общества на в 2,5 раза большее число негативов приходится в 4 раза меньше отпечатков⁴⁶. Там же говорилось: «Выяснение теоретических вопросов до развертывания экспозиции и установки предмета дает возможность избежать лишние траты рабочей силы и средств». По вопросу «Экспозиции» обследователь сообщал следующее:

«Подготовка экспозиции идет планово. Имеются предварительные планы разделов. Предварительных макетов нет. Вопросы экспозиции и плана прорабатываются на заседании сектора. В отношении подготовки минус тот, что, признавая необходимость введения в выставку макетов, никаких шагов в этом направлении еще не предпринято. Отдельные разделы экспозиции сложены, но замечается отмечаемые в обследовании античного сектора отрыв от экспозиции Причерноморья от экспозиции античного общества и отсутствие договоренности в этом отношении между секторами доклассового и античного общества»⁴⁷.

В общих чертах план новой выставки был разработан к маю-июню 1931 г.⁴⁸ В Зимнем дворце полным ходом шел ремонт системы отопления, и температура в кабинетах равнялась +11–13 градусам Цельсия⁴⁹. Грузовые лифты были сняты из сметы дирекцией вследствие больших расходов в 1932 г., поэтому сотрудники просили разрешить им проход через ближайший подъезд ввиду упразднения книги регистрации сотрудников на Малом подъезде⁵⁰.

Характер и виды работ

В 1931 г. выполнялись исключительно работы по перемещению, приему и инвентаризации коллекций. Осенью 1931 г. в аспирантуру Государственного Эрмитажа были приняты молодые специалисты, в их числе и М.З. Рабинович⁵¹.

Из отчета 1932 г. можно понять, кто из сотрудников чем занимался, и сколько времени было потрачено:

«Разбор вновь поступивших коллекций: из Артиллерийского музея—Латынин, Артамонов, Манцевич, Шмидт;

из Новоэкспорта⁵²—Латынин;

из музея ЦПО⁵³ и Московского Антропологического музея⁵⁴—Латынин, Артамонов, Шмидт;

из ЛИЛИ⁵⁵—Иессен, Шмидт;

⁴⁶ АГЭ. Ф. 1. Оп. 5–III. Д. 996. Л. 33.

⁴⁷ Там же. Л. 58.

⁴⁸ АГЭ. Ф. 1. Оп. 5–III. Д. 998. Л. 13; Д.1185. Л. 17–20, 61.

⁴⁹ АГЭ. Ф. 1. Оп. 5–III. Д. 1355. Л. 130.

⁵⁰ Там же. Л. 129.

⁵¹ Меербер Залманович Рабинович. АГЭ. Ф. 1. Оп. 13. Д. 701.

⁵² Государственная контора новых видов экспорта. См.: Хартанович М.Ф. Сотрудничество Государственной конторы новых видов экспорта (Новоэкспорта) с Музеем антропологии и этнографии АН СССР (1930–1932 гг.) // Вопросы музеологии. 2020. № 1 (11). С. 50.

⁵³ Музей Центральной Промышленной области создан в 1924 г. в особняке П.И. Щукина на Малой Грузинской улице в Москве, свернулся в 1928.

⁵⁴ Антропологический музей Московского университета, создан в 1883 г., затем подразделение созданного в 1923 г. Института антропологии.

⁵⁵ Ленинградский историко-лингвистический институт.

из ГАИМК — Артамонов,
из др. секторов Эрмитажа — Иессен»⁵⁶.

За счет экономии фонда заработной платы временно нанимались инвентаризаторы, в частности, в СДО полтора месяца инвентаризировал материалы из своих раскопок В.Г. Карцов⁵⁷. Выездные лекции сотрудники музея проводили во время обеденного перерыва или смены на заводах. Из них большая часть информировала об Эрмитаже, остальные были антирелигиозные и тематические. СДО в 1932 г. провел таких лекций 4, вдвое больше Античного сектора. Культпоходных лекций на темы «Искусство и классовая борьба» было прочитано⁵⁸ 6, «Религия и классовая борьба» — 4. Отчет о лекциях подавался каждый квартал, так что 5–5–10 лекций было прочитано в кварталах II–III–IV соответственно. На время с середины марта по середину сентября было намечено под руководством А.А. Иессена перемещение кабинетов и запасов первого отделения сектора на первый этаж⁵⁹. Вместе с тем, на 15 июня 1932 г. планировалось открытие выставки «Причерноморские скифы и Сибирь» в зале 980 (отреставрированном в 1929 г. Фельдмаршальском зале, получившем новый номер 111): «Основной прием экспозиции — выставка материала по комплексным темам, отражающим отдельные стороны жизни общества (например, производство у скифов-земледельцев, рост имущественного расслоения в скифском обществе по данным курганного инвентаря)». Экспонирование комплексов находок было подменено комплексными темами. Вопрос о комплексном экспонировании археологических материалов без выделения предметов и драгоценных металлов в особую экспозицию поднимался при создании выставки 1927 г.⁶⁰ и по результатам двухлетнего исследования зрителей в 1930⁶¹. Наблюдение над реставрацией, консервацией и изготовлением гальванокопий осуществляли А.П. Манцевич и Л.А. Мацулевич, однако на экспозиции они пока не участвовали, только по заказам извне. Научный сотрудник I разряда А.П. Манцевич замещает в свободные дни и на время отпуска заместителя заведующего Особой кладовой⁶², в создании которой принимала участие в 1925–26 гг.

Немногочисленный состав удаленного от основного музейного здания подразделения, а также переезд с третьего на первый этаж⁶³ не позволили осуществить намеченные планы⁶⁴. Кроме этого, основные силы были привлечены к сверхплановой работе Паритетной комиссии⁶⁵ и связанным с ней командировкам⁶⁶. Кому была поручена работа над новой выставкой, можно судить по производственным планам сотрудников сектора в первом квартале 2-й пятилетки⁶⁷.

Далее следовало перечисление, какая еще была проведена научно-исследовательская работа:

⁵⁶ АГЭ. Ф. 1. Оп. 5–III. Д. 1358.

⁵⁷ Владимир Геннадьевич Карцов. АГЭ. Ф. 1. Оп. 13. Д. 341. Л. 1, 2, 21; Оп. 18. Д. 95. Л. 19 об.

⁵⁸ М.И. Артамонов?

⁵⁹ АГЭ. Ф. 1. Оп. 17. Д. 220. Л. 32.

⁶⁰ Гук Д.Ю., Мандрик М.В. Археологический музей, Отдел Древностей Эрмитажа и эллино-скифская выставка в документах из архивов Государственного Эрмитажа и Института истории материальной культуры РАН // Записки ИИМК. 2023. № 2. С. 234.

⁶¹ АГЭ. Ф. 1. Оп. 17. Д. 149а. Л. 12–13.

⁶² АГЭ. Ф. 1. Оп. 5–III. Д. 95. Л. 36 об, 60.

⁶³ АГЭ. Ф. 1. Оп. 11. Д. 224. Л. 3.

⁶⁴ АГЭ. Ф. 1. Оп. 5–III. Д. 1005. Л. 16.

⁶⁵ АГЭ. Ф. 1. Оп. 5–III. Д. 176. Л. 7, 21; Оп. 11. Д. 224. Л. 6.

⁶⁶ Алексеев А.Ю. Была ли Паритетная комиссия паритетной? // 250 историй про Эрмитаж: «Собранье пестрых глав...»: В 5 кн. Кн. 3. СПб., 2014. С. 33–35.

⁶⁷ АГЭ. Ф. 1. Оп. 5–III. Д. 1407; Оп. 17. Д. 220. Л. 32; Д. 255. Л. 6, 12, 23, 31.

«Сотрудники Сектора принимали участие в экспедициях ГАИМК, а именно:

1/ П.П. Ефименко—руководил экспедицией по раскопкам палеолитической стоянки на Дону,

2/ В.И. Равдоникас—руководил экспедицией по раскопкам поселения эпохи бронзы на Дону близ с. Костенки.

3/ М.И. Артамонов—руководил экспедицией по раскопкам поселения предскифской эпохи на Дону у хутора Ляпичева.

4/ А.В. Шмидт—руководил обследовательскими работами в зоне строительства Гидростанции на Каме.

5/ А.П. Манцевич и Т.Н. Оболдуева—принимали участие в работах экспедиции на территории строительства канала Волга-Москва»⁶⁸.

С учетом высказываемых нареканий особо подчеркивалось: «Сектор выражает уверенность, что историческая концепция, отраженная в разрабатываемой Сектором выставке, соответствует требованиям марксистско-ленинской идеологии»⁶⁹.

Ориентировочная смета расходов на конец 1932 г. предусматривала сумму в 3000 рублей на дополнительные работы по устройству печей, электропроводки и малярному ремонту в помещениях СДО⁷⁰. В бухгалтерских документах учета и операционных расходов за 1932 г. под ст. 6 значится СДО, а пп. 6.1 и 6.2. конкретизируют статьи расходов: «Экспозиционная работа по скифской выставке и причерноморским городам» и «Экспозиционная работа по сармато-готской выставке» соответственно⁷¹. О том, кто и как выполнял работы, подробно изложено В.И. Равдоникасом в отчете 1932 г.:

«Ввиду недостатка музейного оборудования Сектор должен был широко пользоваться при оформлении фанерными конструкциями, выполнение которых требует 1) материала (фанера, дерево, материал, гвозди, стекло и т.д.), 2) художественных работ, 3) строительных работ. Необходимый для указанных конструкций материал в [неразб.⁷²] объеме Хоз.Часть Эрмитажа не могла предоставить в распоряжение Сектора, и последнему приходилось наиболее <...> материалы с большим трудом и потерей времени в большинстве случаев доставать самому. Так большая часть фанеры была после долгих хлопот добыта сотрудником Сектора Л.А. Мацулевичем, Б.А. Латыниным и К.М. Скалон, бязь была получена Б.А. Латыниным после категорического отказа Хоз.Части Эрмитажа найти способы получения бязи и т.д. Мало того, Хоз.Часть не только не могла своевременно и в необходимом объеме снабдить Сектор нужным материалом, но и в некоторых случаях расходовала добытые самим сектором материалы, гвозди, фанеру,—на надобности Эрмитажа, что ставило Сектор в трудное положение. Точно таким же образом дело обстояло с рабочей силой. Для выполнения столярных работ по сооружению конструкций Строй.Часть Гос.Эрмитажа долгое время не предоставляла в распоряжение Сектора квалифицированную рабочую силу, и Сектор должен был с большим трудом найти и пригласить столяров со стороны»⁷³.

⁶⁸ Там же.

⁶⁹ Там же. Л.1.

⁷⁰ АГЭ. Ф.1. Оп.5—III. Д. 1185. Л. 69.

⁷¹ АГЭ. Ф.1. Оп.5—III. Д.1355. Л.92.

⁷² Указанный архивный фонд переведен в электронный вид, что не позволяет прочитать ряд слов, попавших в переплет.

⁷³ АГЭ. Ф. 1. Оп. 11. Д. 224. Л. 4 об-5.

В сооружении стендов участвовали 6 столяров, постоянно отвлекаемых на другие музейные работы, так что к середине января выставка все еще не была готова⁷⁴. Проектированием и эскизами стендов занимались Л.А. Мацулевич и М.И. Артамонов, и последний — заказами на ИЗО и фотоработы⁷⁵. Нельзя исключить, что сохранившиеся в архиве музея эскизы (рис. 11, 12, 14, 16) им и выполнены. Фамилия приглашенного художника-оформителя (рис. 3, 7, 8, 10, 17, 18) в отчете пропущена, есть только инициалы «В.К.». Даже с помощником работа у него продвигалась медленно, часто не соответствовала выдвигаемым требованиям и выбраковывалась. Художественное оформление следующей части экспозиции в Министерском коридоре (рис. 20) впоследствии доверили научно-техническому сотруднику А.П. Ивановой.

В связи со срывом сроков открытия экспозиции 16 сентября 1932 г. Б.В. Легран направляет телеграмму в с. Костенки Воронежской области, где В.И. Равдоникас участвует в раскопках вместе с М.И. Артамоновым. Одному из двоих следовало срочно вернуться «для организации выставки»⁷⁶.

К этому времени Сектор Доклассового общества состоял из трех отделений:

- Дородового и Родового общества,
- Эпохи разложения Родового общества,
- Античных поселений Северного Причерноморья⁷⁷.

Было очевидно, что последнее выбивается по принципу деления. В.И. Равдоникас не только довел до конца авангардный выставочный проект, но и заложил основные принципы работы отдела, как его стали называть после его выступления⁷⁸ 19 ноября 1930 г. на Методологическом семинаре⁷⁹. Он подчеркивал целесообразность выделения секции Причерноморских городов в самостоятельный отдел Государственного Эрмитажа, а СДО расчленять лишь на два отделения: дородового общества и родового общества, — при этом первое на основе охоты и рыболовства и на основе земледелия и скотоводства. Во втором отделении материалы следовало делить по локальному принципу ввиду различий в типах производственных единиц. Докладчик справедливо отмечал, что «удовлетворительное выполнение Сектором его функций требует значительного улучшения материальных условий его существования». Аргументация Т.Н. Книпович⁸⁰ была выслушана, но после обсуждения отделение античных поселений Северного Причерноморья осталось до конца 1933 г. в составе Отдела докласового общества, впоследствии неоднократно переименовавшегося⁸¹.

Теоретические основы экспонирования археологических коллекций

Принципы экспонирования археологических материалов разрабатывались в 1920-е гг. Показ коллекций ориентировался на массового посетителя и экскурсионное обслуживание. Однако в отличие от традиционных «предметов искусства» археологические собрания требовали значительно больших усилий⁸². Приемы показа музейных предметов

⁷⁴ АГЭ. Ф. 1. Оп. 11. Д. 224. Л. 5.

⁷⁵ АГЭ. Ф. 1. Оп. 5–III. Д. 996. Л. 33.

⁷⁶ АГЭ. Ф. 1. Оп. 13. Д. 703. Л. 20.

⁷⁷ АГЭ. Ф. 1. Оп. 5–III. Д. 1351. Л. 24.

⁷⁸ АГЭ. Ф. 1. Оп. 17. Д. 98. Л. 1; Д. 233. Л. 87.

⁷⁹ АГЭ. Ф. 1. Оп. 17. Д. 233. Л. 89–90.

⁸⁰ Там же. Л. 110–111.

⁸¹ *Пиотровский Б.Б.* Отделу истории первобытной культуры — 50 лет. С. 4; *Пиотровский Ю.Ю.* ОДО-ОИПК-ОАВЕС. Предыстория. С. 45.

⁸² *Шмит Ф.И.* Предмет и границы социологического искусствоведения. Л., 1928; *Он же.* Музейное дело. Вопросы экспозиции. Л., 1929.

были изложены в серии «Музейное дело»⁸³. Именно в этих изданиях предлагалось использовать для археологических предметов герметичные металлические витрины, а не деревянные⁸⁴, и спокойный серый фон. Вырванные из контекста находки следовало дополнять фотографиями, чертежами и рисунками⁸⁵. В программу Первого Музейного съезда были включены несколько докладов А.А. Миллера, в частности, об Археологическом музее⁸⁶. Концепция представления археологических коллекций, как и всех других экспонатов, основывалась на теоретических разработках истории первобытного общества⁸⁷. Исследование борьбы классов как метод исследования истории был к тому времени обстоятельно изложен в ряде работ⁸⁸. В протоколе № 6 от 1 февраля 1930 г. заседания Скифско-эллинского отделения Отдела Древностей отмечалось, что «в 1927 году установка была на интеллигентного зрителя, а не на рабочего и красноармейца, составляющих основную массу посетителей». Принимая во внимание результаты изучения зрителя и мнение Просветбюро, Г.И. Боровка обобщил общее обсуждение:

«В Скифской секции назревает коренная переработка выставки: введение комплексов очень важно—но пока золото приходится выделять. Сейчас возможно провести некоторые работы по этикетажу, можно дать отдельные реконструкции, например, уздечек»⁸⁹.

Этого же мнения придерживался и заместитель директора по Просветительской работе И.П. Ирбит, в конце 1930 г. охарактеризовавший состояние экспозиций Эрмитажа как «антикварный магазин», не приспособленный ни для одиночек, ни для «организованного зрителя под опытным руководством»⁹⁰. Бригада по изучению зрителя в 1930 г. констатировала, что в Эллинском отделении «выцвели курганы», и «мусор в котлах», и позже, в 1931 г., что осталось «всё без изменений»⁹¹.

Социально-экономические и политические вопросы предполагалось представить во введении по каждой части экспозиции отдельно, однако, планам Г.И. Боровки расширения выставки за счет примыкающих к ней помещений анфилады (тогда Канцелярии, сейчас Отдел внешних связей и кабинет Генерального директора)⁹² было не суждено сбыться. Активное обновление этикетажа в ударном квартале 1930 г., в частности, преследовало

⁸³ Миллер А.А. Музейная мебель и ее оборудование. Л., 1925; Крыжановский Б.Г. Принципы экспозиции этнографического музея. Л., 1926.

⁸⁴ Миллер А.А. Музейная мебель и ее оборудование. С. 9.

⁸⁵ Крыжановский Б.Г. Принципы экспозиции этнографического музея. С. 18.

⁸⁶ АГЭ. Ф. 1. Оп. 5—III. Д. 976. Л. 2.

⁸⁷ Равдоникас В.И. За марксистскую историю материальной культуры. Л., 1930 (Известия ГАИМК. Т. VII. Вып. 3/4); Пиотровский Б.Б. Первобытное искусство // Первобытное общество. М., 1932. С. 144—154.

⁸⁸ Иоффе И.И. Культура и стиль. Л., 1927; Мещанинов И.И. К вопросу о стадиальности в письме и языке. Л., 1931 (Известия ГАИМК. Т. VII. Вып. 5/6); Равдоникас В.И. Маркс и задачи музейного показа в области истории доклассового общества // Проблемы истории материальной культуры. 1933. № 3—4. С. 11—14; Равдоникас В.И. О периодизации истории доклассовых обществ // Проблемы истории додинастических обществ. 1934. № 7/8. С. 72—87.

⁸⁹ АГЭ. Ф. 1. Оп. 17. Д. 149а. Л. 13.

⁹⁰ Матвеев В.Ю. Эрмитаж «уединенный», или выставочная мозаика Эрмитаж: материалы к истории выставочной деятельности музея: выставки в Эрмитаже и в центрах Государственного Эрмитажа. Т. 1. СПб., 2014. С. 163—164.

⁹¹ АГЭ. Ф. 1. Оп. 5—III. Д. 1179. Л. 5—8, 30; Д. 1177. Л. 26.

⁹² АГЭ. Ф. 1. Оп. 5—III. Д. 998. Л. 17.

цель заменить старую орфографию на новую. Даже в путеводителе 1933 года в датировках же всё ещё фигурировали привычные «до Христовой эры»⁹³.

Обсуждением предлагаемых экспозиционных решений занимался Методический сектор, образованный по распоряжению Главнауки 30 мая 1931 г. при Просветительской части музея⁹⁴.

О СДО в целевых установках работы музея говорилось следующее:

«В доклассовом обществе идеологическое представления теснее и ближе связаны с материальной базой общества, чем это наблюдается в поздних формациях. Социальные отношения не отличаются сложностью. В виду этого, а также в силу характера собрания Сектора доклассового общества, заключающихся в вещественных памятниках, характеризующих все стороны общественной жизни, в экспозиционные задачи Сектора включается показ истории доклассового общества со всеми его сторонами (материальное производство, производственные отношения, идеология)»⁹⁵.

Под руководством профессора И.И. Мещанинова, совмещавшего заведывание на половину ставки с должностью профессора в Институте живых восточных языков, сотрудникам сектора удалось разработать не только альтернативную концепцию «негодной выставки»⁹⁶, но даже представить эскизный план витрин⁹⁷ (рис. 2, 11, 12, 14). Тематический план прорабатывался досконально и тщательно. И.И. Мещанинов особо отметил в отчете, что темы не были ранее никем разработаны, приходилось все делать с нуля. Для работы над выставкой были привлечены работавшие по договору с мая 1932 г. студенты-практиканты музейно-краеведческого отделения ЛИЛИ (А.Н. Рогачев, Н.Н. Гороховская, А.А. Тудоровский и И.В. Щербаков), которым А.А. Иессен в сентябре поручил разработку отдельных разделов⁹⁸.

Экспозиции Эрмитажа в 1930 г. подверглись беспощадной критике В.И. Равдоникаса. Он полагал необходимым противопоставить типологическому методу Монтелиуса комплексный подход, а «вещный материал» изучать «под углом зрения его социальной значимости по группам, объединенным социально-функциональным признаком»⁹⁹. Опираясь следовало на учение о стадильности — смене социально-экономических формации — из яфетидологии Н.Я. Марра¹⁰⁰. Отстаивать концепцию выставки «Скифы и примыкающие к ним культуры» предстояло В.И. Равдоникасу, возглавившему СДО с марта 1932 г. Ученый секретарь Методического сектора Г.И. Щеголев¹⁰¹ разослал приглашения на заседание, состоявшееся 29 декабря 1932 г. в 14 часов¹⁰². Целевые установки экспозиции в этом докладе были сформулированы следующим образом:

⁹³ Краткий справочник с планом / Гос. Эрмитаж, Музей истории культуры и искусства; ред. Б.В. Легран. М.; Л., 1933. С. 15–16.

⁹⁴ *Пиотровский Б.Б.* История Эрмитажа. Краткий очерк. С. 334.

⁹⁵ АГЭ. Ф. 1. Оп. 5–III. Д. 1365. Л. 3.

⁹⁶ АГЭ. Ф. 1. Оп. 17. Д. 1164а. Л. 134.

⁹⁷ АГЭ. Ф. 1. Оп. 17. Д. 229.

⁹⁸ АГЭ. Ф. 1. Оп. 5–III. Д. 1407. Л. 7.

⁹⁹ *Равдоникас В.И.* За марксистскую историю материальной культуры. С. 1.

¹⁰⁰ Николай Яковлевич Марр (1864–1934) — академик ГАИМК. РО НА ИИМК. Ф. 2. Оп. 3. Д. 412.

¹⁰¹ Павел Иванович Щеголев, из крестьян, беспартийный, окончил Историко-лингвистический институт, назначен ученым секретарем Методического сектора Распоряжением № 105 от 26.10.1931. АГЭ. Ф. 1. Оп. 13. Д. 967. Л. 10. Работал в Государственном Эрмитаже с 01.01.1931 по 29.01.1934 г.

¹⁰² АГЭ. Ф. 1. Оп. 5–III. Д. 1355. Л. 73.

«Сектор Доклассового Общества имеет своей основной задачей в последовательно развернутой экспозиции показать развитие доклассовой или первобытно-коммунистической деформации со всеми ее стадиями, начиная с момента возникновения общества и кончая периодом становления классов и государства.

Общая линия развития доклассовой формации выявляется Сектором в показе конкретного исторического процесса, как он складывался в различных условиях физико-географической среды. Ближайшим образом и с наибольшей полнотью Сектор показывает конкретную историю доклассового общества в различных районах, территории входящей в пределы Р.С.Ф.С.Р.»¹⁰³.

В уточненном названии «Разложение родового общества и возникновение классов в Северном Причерноморьи»¹⁰⁴ слово *классы* заменили на *феодализм*. К открытию из названия исчезло и слово *разложение*, но добавилось *Сибирь*.

Тем временем в музее шла борьба за музейное оборудование, как для выставок, так и для хранения. После Первой мировой войны качественных специализированных музейных витрин не поставляли¹⁰⁵. 9 июня 1932 г. руководство музея провело специальное заседание по оборудованию музея, на котором с докладом выступал А.В. Сивков. Хозяйственная Часть с плановыми работами справлялась, но множество внеплановых график сбивали. Отметили, что ввиду прекращения существования Эрмитажа как буржуазного музея для одиночек необходимо изменить выставочное оборудование, однако для этого требовались немалые усилия и материалы. Направлялись письма о потребностях музея в фанере и отпуске «бемского утолщенного стекла»¹⁰⁶. Столяры Эрмитажа признали в июне законность претензий Сармато-готской секции к сооруженным ими конструкциям для выставки, но переделывать отказались, о чем 23 июня был составлен акт¹⁰⁷. Столярные работы по переоборудованию и ремонту шкафов в первом полугодии 1932 г. выполняли для Государственного Эрмитажа артели «Постройка» и «Худрепмас»¹⁰⁸. Эрмитажная комиссия из 10 представителей разных секторов, направленная в ноябре на осмотр кустарных витрин последней, предлагавшихся для нужд музея, констатировала их непригодность¹⁰⁹. В августе 1931 г. МАЭ затребовало от Государственного Эрмитажа возврата своих предметов с выставки вместе со шкафами и витринами¹¹⁰. Для хранения фондов старались приспособить имевшуюся в кладовых мебель. Но и тут приходилось отстаивать интересы своего сектора. Показательна не датированная рукописная записка В.И. Равдоникаса, адресованная Ученому секретарю¹¹¹:

«В Декабре месяце 32 г. Сектору Доклассового общества были предложены для размещения коллекций его I^{го} Отделения согласно предварительным заявкам Сектора, шкафы, находящиеся в числе иного свободного оборудования, на учете Хоз. Части. По осмотру их Сектор просил закрепить за ним 11 больших окрашенных белой краской

¹⁰³ АГЭ. Ф. 1. Оп. 17. Д. 98. Л. 1.

¹⁰⁴ АГЭ. Ф. 1. Оп. 5–III. Д. 1351. Л. 24.

¹⁰⁵ Миллер А.А. Музейная мебель и ее оборудование. С. 9.

¹⁰⁶ АГЭ. Ф. 1. Оп. 17. Д. 255. Л. 2, 6, 10, 23.

¹⁰⁷ Там же. Л. 12.

¹⁰⁸ Там же. Л. 15–22, 31–34.

¹⁰⁹ Там же. Л. 30.

¹¹⁰ АГЭ. Ф. 1. Оп. 5. Д. 1202. Л. 43.

¹¹¹ Ввиду регулярной смены руководящих кадров в служебных записках указывали только должность. В конкретном случае на смену Ивану Андреевичу Кислицыну уже заступил рационализатор А.С. Кудрявцев.

шкафов, размещенных в 42-й кладовой, но т.к. ремонт был тогда еще не закончен, передача шкафов была отложена. Передача была согласована с Уч. Секретарем, Хоз. Частью и проводилась с ведома Сектора Запада. Однако, когда в мае месяце¹¹² Сектор Доклассового общества смог приступить к переноске мебели, то натолкнулся на возражения со стороны Сектора Запада. В виду бесспорной принадлежности своевременно закрепленных за нами 11 шкафов, стоящими пустыми и числящимися за Бюро инвентаризации Хоз. Части, Сектору Доклассового общества и совершенной необходимости размещения коллекций его I^о Отделения, которые в значительном количестве лежат или неразобранными в ящиках или на полу, Сектор настоятельно просит Вашего распоряжения об осуществлении передачи ему теперь же закрепленных за ним шкафов.

Резолюция на ней от 30 июня гласила: «Дано разрешение на передачу шкапов»¹¹³.

Структура выставки и экспонаты

Первое письменное упоминание об экспозиции встречается в путеводителе Леграна¹¹⁴. Выставка «Эпохи разложения родового общества и возникновения феодализма в Причерноморьи, 6 в. до х.э.—5 в. х.э. (скифская и сармато-готская культура)» открылась в феврале 1933 г. В архиве ОИПК-ОАВЕС хранятся фотографии, отражающие как процесс (рис. 3, 5, 6), так и результат (рис. 4, 7–9, 15, 17–19) проведенных работ. Некоторые из фото уже были опубликованы¹¹⁵. Выставка предвляла все остальные экспозиции музея, выстроенные по принятому тогда социологическому принципу на основе диалектического материализма. Дверь, отделяющую Музей Революции от Государственного Эрмитажа, запирали на прочный засов (рис. 4). Сопоставление эскизов и фотографий показывает, что не все задумки научных сотрудников были воплощены, хотя многие из них можно считать образцом наглядности, например, выполненные из гипса кисти рук, держащих колосья (рис. 10). На одном из эскизов имеется надпись карандашом «1 пуд гипса» (рис. 2). Кроме ранее упомянутых кистей рук была вылеплена протомы коня (рис. 15), чтобы эффектно показать конскую упряжь из Пазырыкского кургана, раскопанного М.П. Грязновым в 1929 г. Расходные материалы: гипс, щетки, ватман, кальку, картон и цветную бумагу — приходилось добывать по всему городу¹¹⁶. Из специально изготовленных экспонатов той выставки сохранилась реконструкция погребения из раскопок ГАИМК близ г. Нальчик. Удивительным для того времени можно признать факт экспонирования золотых предметов без специальной охраны, практически на проходе экскурсионных групп: зеркала из Келермесского кургана и оленя из Костромского кургана (рис. 17). В то же самое время основная часть изделий из драгоценных металлов была выставлена в Особой кладовой в Новом Эрмитаже¹¹⁷, а для других музеев начали изготавливать гальванокпии¹¹⁸.

Комиссия, практически сразу после назначения И.А. Орбели директором осматривавшая временную выставку СДО¹¹⁹, в качестве недостатков, требовавших немедленного

¹¹² 1933 г.

¹¹³ АГЭ. Ф. 1. Оп. 17. Д. 255. Л. 36. Соответствующих этому описанию шкафов в отделе нет.

¹¹⁴ Краткий справочник с планом / Гос. Эрмитаж, Музей истории культуры и искусства; ред. Б.В. Легран. С. 15.

¹¹⁵ Сивков А.В. Дворцы Эрмитажа в советский период. С. 263, 264.

¹¹⁶ АГЭ. Ф. 1. Оп. 5—III. Д. 1202. Л. 38–40.

¹¹⁷ Радолицкая Я.С. Особенности экспонирования античного золота в Эрмитаже в 1920–1930-е гг. По материалам Архива Государственного Эрмитажа // Сообщения Государственного Эрмитажа. Вып. LXXXV. СПб., 2017. С. 728, 732.

¹¹⁸ АГЭ. Ф. 1. Оп. 5—III. Д. 2060, Д. 2333; Оп. 11. Д. 1358. Л. 4, 13.

¹¹⁹ АГЭ. Ф. 1. Оп. 17. Д. 297. Л. 1.

исправления по завершении отпускного периода, зафиксировала в акте 26 июня 1934 г. следующие:

- «рисунки, не носящие характера воспроизведения подлинников, за исключением тех, которые будут выставлены по заключению И.А. Орбели»;
- конструкции в Фельдмаршальском зале вместо витрин;
- туловище лошади вместо проволочного каркаса;
- картина «с изображением Керченского феодала»;
- «ярмо»¹²⁰ из комплекса Пазырыкского кургана.

Общее замечание касалось отсутствия «ведущего этикетажа к каждой теме», нехватки «подлинных материалов» в Сибирской части выставки и необходимости «перемонтировать шкаф с комплексами скифских погребений Днепровского района». Раздел «Причерноморские колонии в Сармато-готский период» в Министерском коридоре посчитали возможным сохранить до оборудования постоянной экспозиции¹²¹.

В этот период у В.И. Равдоникаса начались серьезные проблемы со здоровьем. Во время лечения в Кисловодске он пытается вести переговоры с сотрудником ГАИМК П.С. Рыковым¹²², которому предполагал передать руководство сектором. Идея И.И. Мещанинова привлечь в Государственный Эрмитаж крупных археологов для работы в СДО снова потерпела неудачу. 1 ноября 1934 г. В.И. Равдоникас был освобожден от обязанностей заведующего сектором, переданных им В.В. Гольмстен¹²³, а с 1 января 1935 г. уволен совсем «в связи с закрытием должности профессора»¹²⁴.

Социологический подход в следующее десятилетие был раскритикован А.А. Иессеном¹²⁵ вместе с предшествовавшей скифской выставкой 1927–1930 гг.¹²⁶, поскольку археологический материал в новых выставочных помещениях под Экскурсионной (б. Иорданской) лестницей и в галерее Растрелли иллюстрировал уже иной, историко-культурный подход¹²⁷. Об этих экспозициях упоминали Г.П. Гроздилов и А.Д. Столяр в статье¹²⁸, подробно повествующей о принципах экспонирования послевоенной выставки¹²⁹, заложившей основы постоянной экспозиции ОИПК-ОАВЕС в XX веке.

Выводы

Документальные свидетельства процесса создания в Государственном Эрмитаже Сектора доклассового общества позволили яснее представить обстоятельства, в которых разворачивалась совершенно новая экспозиция. Новая не только с позиций концепции

¹²⁰ Вероятно, конская упряжь

¹²¹ Матвеев В.Ю. Эрмитаж «уединенный», или выставочная мозаика Эрмитаж. Т. 1. С. 180.

¹²² Павел Сергеевич Рыков (1884–1942), основатель и директор Краеведческого института изучения Южноволжской области, директор Саратовского Областного Краеведческого музея, арестован 14 августа 1937 г., осужден на 10 лет лагерей, умер во Владлаге.

¹²³ РО НА ИИМК. Ф. 35. Оп. 5. Д. 65.

¹²⁴ АГЭ. Ф. 1. Оп. 13. Д. 703. Л. 26, 27, 31.

¹²⁵ АГЭ. Ф. 1. Оп. 17. Д. 491. Л. 1.

¹²⁶ АГЭ. Ф. 1. Оп. 17. Д. 130; Гук Д.Ю., Мандрик М.В. Археологический музей, Отдел Древностей Эрмитажа и эллино-скифская выставка в документах из архивов Государственного Эрмитажа и Института истории материальной культуры РАН.

¹²⁷ Отдел истории культуры и искусства доклассового общества / Гос. Эрмитаж; ред. А.А. Иессен. Л., 1938.

¹²⁸ Гроздилов Г.П., Столяр А.Д. К вопросу о построении музейной археологической экспозиции // Советская археология. 1958. № 4. С. 227.

¹²⁹ Краткий путеводитель по Отделу истории первобытной культуры / Гос. Эрмитаж; ред. А.А. Иессен. Л., 1948.

выставки для массового посетителя, но и с точки зрения комплексного показа археологических коллекций. В отличие от мемуарной литературы, документы, составленные собственноручно первыми руководителями отдела, дают более полное представление об условиях и характере работы, взаимоотношениях внутри музея и внутри подразделения. Опыт, полученный в те годы, был ценным и ни с чем не сравнимым. Основные участники событий проработали в Государственном Эрмитаже во второй пятилетке, далее их судьбы сложились по-разному, в большинстве случаев весьма трагично. И в то же время, двое из первых сотрудников отдела годы спустя стали директорами Государственного Эрмитажа, что подтверждает их незаурядные способности и исключительные личные свойства.

Благодарности

Автор выражает признательность М.Д. Кузнецовой за содействие и поддержку при подготовке данной публикации.



Рис. 1 Т.Н. Оболдуева и А.М. Волкович за чисткой металла в Химической лаборатории. 1932. Архив ОАВЕС ГЭ. Нег. № П-2337. Публикуется впервые



Рис. 2 Эскиз к выставке. Бронзовые и железные орудия. АГЭ. Ф. 1. Оп. 17. Д. 229. Л. 7. Публикуется впервые

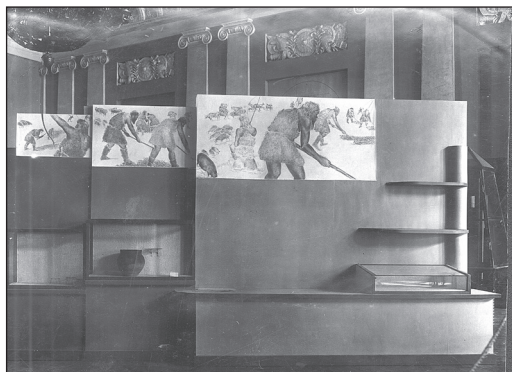


Рис. 3 Процесс монтажа выставки. 1933.
Архив ОАВЕС ГЭ. Нег. № П-1426.
Публикуется впервые



Рис. 4 Колода из Пазырыкского кургана.
На заднем плане запертая на засов дверь
в Музей Революции. 1932. Нег. №П-4.
Архив ОАВЕС ГЭ. Публикуется впервые



Рис. 5 Процесс монтажа выставки. 1932.
Нег. № П-2775. Архив ОАВЕС ГЭ.
Публикуется впервые



Рис. 6 Процесс монтажа выставки. 1932.
Нег. № П-6779. Архив ОАВЕС ГЭ.
Публикуется впервые



Рис. 7 Вводная часть. Родовое общество в эпоху бронзы в Северном Причерноморье и Сибири.
Нег. № П-6771. Архив ОАВЕС ГЭ. Публикуется впервые



Рис. 8 Разложение патриархального рода. Нег. № П-6774. Архив ОАВЕС ГЭ.
Публикуется впервые



Рис. 9 Раздел «Скифы земледельцы и кочевники». Социальное расслоение. 1933. Архив ОАВЕС ГЭ. Нег. № П-6773



Рис. 10 Раздел «Скифы земледельцы и кочевники». Производство у скифов кочевников. 1933. Архив ОАВЕС ГЭ.
Нег. № П-6989

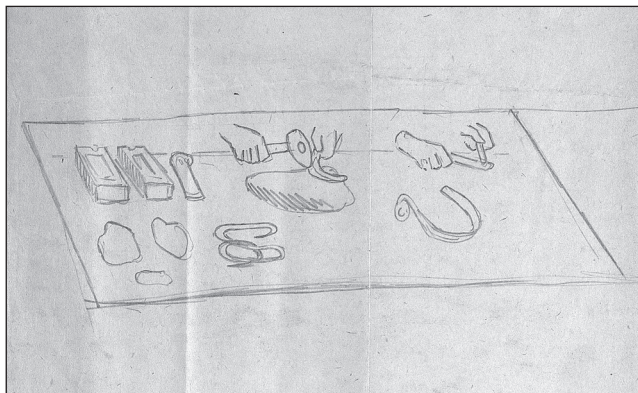


Рис. 11 Эскиз к выставке. Литьё иковка. АГЭ. Ф. 1. Оп. 17. Д. 229. Л. 3 об. Публикуется впервые

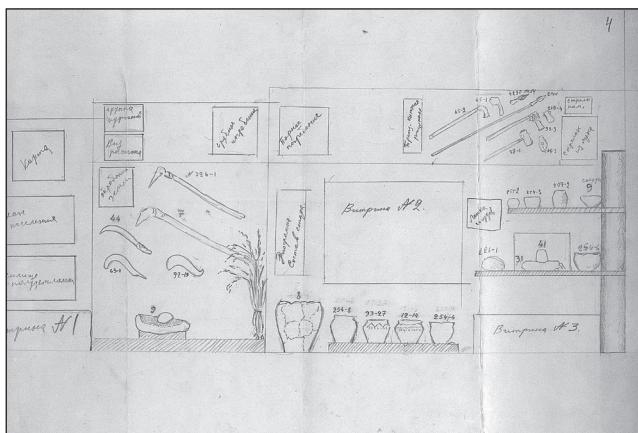


Рис. 12 Эскиз стенда. АГЭ. Ф. 1. Оп. 17. Д. 229. Л. 4. Публикуется впервые



Рис. 13 Готовый стенд. Архив ОАВЕС ГЭ. Нег. № II-12. Публикуется впервые

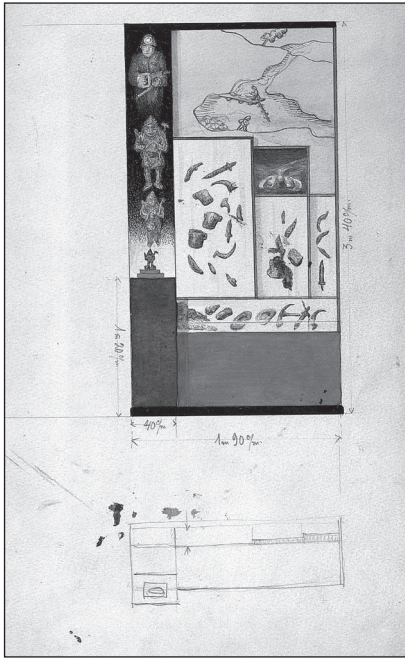


Рис. 14 Эскиз к выставке. Добыча руды.
АГЭ. Ф. 1. Оп. 17. Д. 229. Л. 12.
Публикуется впервые

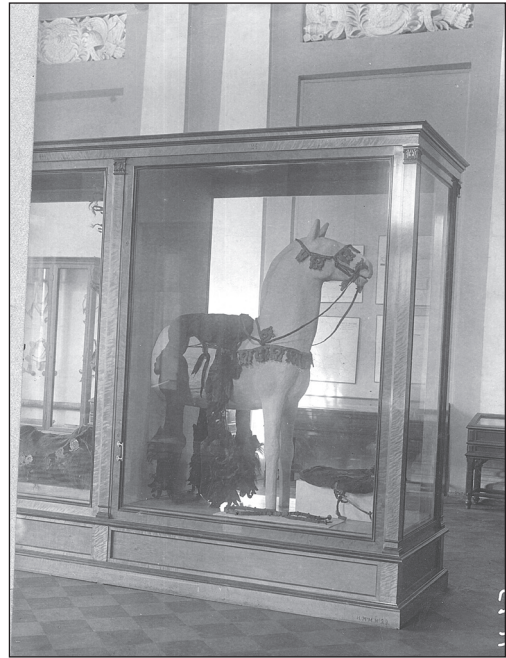


Рис. 15 Гипсовая проформа коня с уздечным набором из Пазырыкского кургана.
Нег. № II-10. Архив ОАВЕС ГЭ.
Публикуется впервые

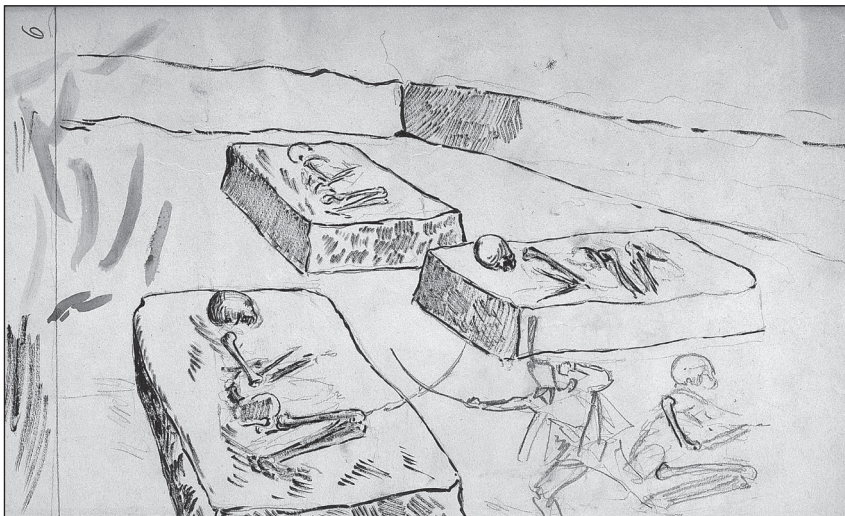


Рис. 16 Эскиз к выставке. Комплексы погребений со скорченными и окрашенными костяками.
АГЭ. Ф. 1. Оп. 17. Д. 229. Л. 6. Публикуется впервые



Рис. 17 Предметы культа и искусства. 1933.
Архив ОАВЕС ГЭ. Нег. № II-6775. Публикуется впервые



Рис. 18 Война и торговля у скифов. 1933.
Архив ОАВЕС ГЭ. Нег. № II-6783

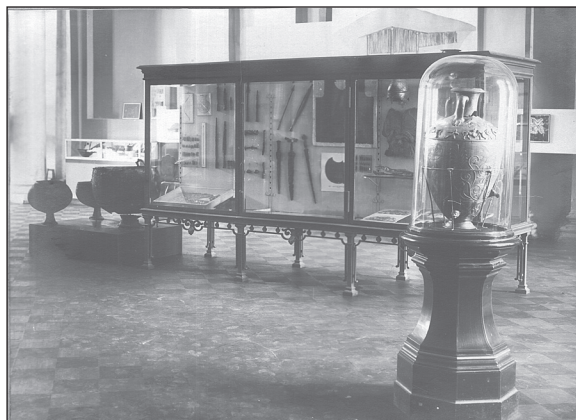


Рис. 19 Фотография выставки после завершения монтажа. 1933.
Архив ОАВЕС ГЭ. Нег. № II-6780. Публикуется впервые



Рис. 20 Художественное оформление выставки в Министерском коридоре. 1933. Нег. № П-5750. Архив ОАВЕС ГЭ. Публикуется впервые

Список литературы

Алексеев А.Ю. Была ли Паритетная комиссия паритетной? // 250 историй про Эрмитаж: «Собрание пёстрых глав...». В 5 книгах. Книга третья. СПб.: Изд-во Гос. Эрмитажа. 2014. С. 30–37.

Ефиц А.А. От этикетажа к радиофикации: экспозиция Эрмитажа в период «социалистической реконструкции» // Актуальные проблемы теории и истории искусства: сб. науч. статей. Вып. 12. СПб.: Изд-во СПбГУ, 2022. С. 738–749.

Гроздилов Г.П., Столяр А.Д. К вопросу о построении музейной археологической экспозиции // Советская археология. 1958. № 4. С. 227–231.

Гук Д.Ю. Цифровая трансформация музейных библиотечных каталогов и архивов: взгляд исследователя // Документ. Архив. История. Современность. Екатеринбург: Изд-во Урал. ун-та, 2023. С. 148–156.

Гук Д.Ю., Мандрик М.В. Археологический музей, Отдел Древностей Эрмитажа и эллино-скифская выставка в документах из архивов Государственного Эрмитажа и Института истории материальной культуры РАН // Записки ИИМК. 2023. № 2. С. 231–241.

Иоффе И.И. Культура и стиль. Л.: Прибой, 1927. 368 с.

Конивец А.В. «Идеологические» выставки в период первой пятилетки // Люди и стройки: социокультурный портрет эпохи первых пятилеток: сб. науч. ст. по матер. VII Всерос. науч.-практ. конф. Пермь: [б. и.], 2023. С. 228–239.

Краткий путеводитель по Отделу истории первобытной культуры / Гос. Эрмитаж; ред. А.А. Иессен. Л.: Гос. Эрмитаж, 1948. 38 с.

Краткий справочник с планом / Гос. Эрмитаж, Музей истории культуры и искусства; ред. Б.В. Легран.—2-е изд., испр. и доп. М.; Л.: Гос. изд-во изобраз. искусства, 1933. 84 с.

Крыжановский Б.Г. Принципы экспозиции этнографического музея. Л.: Гос. тип. им. Ивана Федорова, 1926. 20 с. (Музейное дело / ГРМ; Вып. 4).

Легран Б.В. Социалистическая реконструкция Эрмитажа. Л.: Гос. Эрмитаж, Музей истории культуры и искусства, 1934. 56 с.

Луптол И.К. Диалектический материализм и музейное строительство [Доклад. Заключительное слово. Тезисы доклада. Заключительная речь] М.; Л.: НКП СССР, 1931. 12 с.

Матвеев В.Ю. Эрмитаж «уединённый», или выставочная мозаика Эрмитаж: материалы к истории выставочной деятельности музея: выставки в Эрмитаже и в центрах Государственного Эрмитажа. Т. 1. СПб.: Славия, 2014. 593 с.

Мещанинов И.И. К вопросу о стадильности в письме и языке. Л.: Тип. АН СССР, 1931. 93 с. (Известия ГАИМК. Т. VII. Вып. 5/6).

Миллер А.А. Музейная мебель и её оборудование. Л.: Гос. тип. им. Ивана Федорова, 1925. 37 с. (Музейное дело / ГРМ; Вып. 2).

Отдел истории культуры и искусства доклассового общества / Гос. Эрмитаж ; ред. А.А. Иессен. Л.: Гос. Эрмитаж, 1938. 12 с.

Панкратова (Застрожная) Е.Г. “Я не верю, что все окончится плохо, это было бы слишком несправедливо...” к биографии археолога Г.И. Боровки (по материалам следственного дела) // Российская археология. 2019. № 2. С. 154–166.

Пиотровский Б.Б. Первобытное искусство // Первобытное общество. М.: Журн.-газ. объединение, 1932. С. 144–154.

Пиотровский Б.Б. Отделу истории первобытной культуры— 50 лет // АСГЭ. 1985. № 25. С. 3–6.

Пиотровский Б.Б. Страницы моей жизни. СПб.: Наука, 1995. 288 с.

Пиотровский Б.Б. История Эрмитажа. Краткий очерк. Материалы и документы. М.: Искусство, 2000. 575 с.

Пиотровский Ю.Ю. ОДО-ОИПК-ОАВЕС. Предыстория // Отделу археологии 70 лет. СПб.: Изд-во Государственного Эрмитажа, 2001. С. 45–52.

Равдоникас В.И. За марксистскую историю материальной культуры. Л.: Тип. им. И.Е. Котлякова, 1930. 94 с. (Известия ГАИМК. Т. VII. Вып. 3/4).

Равдоникас В.И. Маркс и задачи музейного показа в области истории доклассового общества // Проблемы истории материальной культуры. 1933. № 3–4. С. 11–14.

Равдоникас В.И. О периодизации истории доклассовых обществ // Проблемы истории додинастических обществ. 1934. №7/8. С. 72–87.

Радолицкая Я.С. Особенности экспонирования античного золота в Эрмитаже в 1920–1930-е гг. По материалам Архива Государственного Эрмитажа // Сообщения Государственного Эрмитажа. Вып. LXXV. СПб.: Изд-во Гос. Эрмитажа. 2017. С. 129–174.

Сивков А.В. Дворцы Эрмитажа в советский период. СПб.: Изд-во Гос. Эрмитажа, 2018. 547 с.

Хартанович М.Ф. Сотрудничество Государственной конторы новых видов экспорта (Новоэкспорта) с Музеем антропологии и этнографии АН СССР (1930–1932 гг.) // Вопросы музеологии. 2020. № 1 (11). С. 50–56.

Шмит Ф.И. Предмет и границы социологического искусствоведения. Л.: “ACADEMIA”, 1928. 148 с.

Шмит Ф.И. Музейное дело. Вопросы экспозиции. Л.: “ACADEMIA”, 1929. 245 с. Эрмитаж. История и современность. 1764–1988. М.: Искусство. 1990. 368 с.

References

Alekseev A.Yu. Byla li Peritetnaya komissiya paritetnoj? [Was a Parity Commission really like that?], in *250 istorij pro Ermitazh: «Sobrahje pestyrykh glav...»*. Book 3. Saint Petersburg: State Hermitage museum Publ, 2014. P. 30–37. (in Rus.).

Efits A.A. Ot etiketazha k radiofikatsii: ekspozitsiya Ermitazha v period “socialisticheskoy rekonstruktsii” [From labeling to radioification: the Hermitage exposition during the period of “socialist reconstruction”], in *Aktualnye problemy teorii i istorii iskusstva*. Iss. 12. Saint Petersburg: SPbGU Publ., 2022. P. 738–749. (in Rus.).

Ermitazh. Istoriya i sovremennost [The Hermitage. History and actuality]. 1764–1988. Moscow: Iskusstvo, 1990. 368 p. (in Rus.).

Grozdilov G.P., Stolyar A.D. K voprosu o postroenii muzejnoj arheologicheskoy ekspozitsii [On the issue of building a museum archaeological exposition], in *Sovetskaya arheologiya*. №4. 1958. P. 227–231. (in Rus.).

Hookk D.Yu. Tsifrovaya transformatsiya muzejnykh biblioteknykh katalogov i arkhivov: vzhlyad issledovatelya [Digital transformation of Museum library catalogues and archives: a researcher’s view], in *Dokument. Archiv. Istoriya. Sovremennost*. 2023. P. 148–156. (in Rus.).

Hookk D.Yu., Mandrik M.V. Arheologicheskij muzej, Otdel Drevnostej Ermitazha I ellino-skifskaya vystavka v dokumentah iz arhivov Gosudarstvennogo Ermitazha I Instituta istorii materialnoj kultury RAN [The Archaeological Museum, the Department of Antiquities of the Hermitage and the Hellenic-Scythian exhibition in documents from the archives of the State Hermitage Museum and the Institute of the History of Material Culture RAS], in *Zapiski IIMK*. №2. 20023. P. 231–241. (in Rus.).

Ioffe I.I. *Kultura I stil* [Culture and style]. Leningrad: Priboj, 1927. 368 p. (in Rus.).

Konivets A.V. “Ideologicheskie” vystavki v period pervoj pyatiletki [“Ideological” exhibitions during the first five-year plan], in *Lyudi I strojki: sociokulturnyj portret epokhi pervykh pyatilitok*. Perm, 2023. P. 228–239. (in Rus.).

Kratkij putevoditel po Otdelu istorii pervobytnoj kultury [Short guide on the Department of the history of prehistoric culture], in *Gosudarstvennyj Ermitazh*. Eds. A.A.Iessen. Leningrad: Gosudarstvennyj Ermitazh, 1948. 38 p. (in Rus.).

Kryzhanovskiy B.G. Printsipy ekspozitsii etnograficheskogo muzeya [Principles of the ethnographic museum exposition], in *Muzejnoe delo*. Iss.4. Leningrad: [without name of publisher], 1926. 20 p. (in Rus.).

Gos. Ermitazh, Muzej istorii kultury i iskusstva . Kratkij spravichnik s planom [State Hermitage, museum of history and art. Short guide]. Eds. B.V. Legran. 2nd ed. Moscow, Leningrad: Gos.isd-vo izibraz. iskusstva, 1933. 84 p. (in Rus.).

Legran B.V. *Socialisticheskaya rekonstrukciya Ermitazha* [Socialistic reconstruction of the Hermitage museum]. Leningrad: Gos.Ermitazh, Muzej istorii kultury i iskusstva, 1934. 56 p. (in Rus.).

Luppel I.K. *Dialekticheskij materializm i muzejnoe stroitelstvo* [Dialectical materialism and museum construction]. Moscow, Leningrad: NKP SSSR, 1931. 12 p. (in Rus.).

Khartanovich M.F. Sotrudnichestvo Gosudarstvennoj kontory novykh vidov eksporta (Novoeksporta) s Museem antropologii i etnografii AN SSSR (1930–1932 gg.) [Cooperation of the State Office of New Types of Exports (Novoexport) with the Museum of Anthropology and Ethnography AS USSR (1930–1932)], in *Voprosy muzeologii*. №11 (1). 2020. P. 50–56. (in Rus.).

Matveev D.Yu. *Ermitazh “uedinennyj”, ili vystavochnaya mozaika Ermitazha: materialy k istorii vystavochnoj deyatelnosti muzeya : vystavki v Ermitage I v centrakh Ermitazha* [Hermitage “secluded,” or exhibition mosaic Hermitage: materials for the history of the museum’s exhibition activities : exhibitions in the Hermitage and in the centers of the State Hermitage]. Vol.1. Saint Petersburg: Slavia, 2014. 593 p. (in Rus.).

Mestchaninov I.I. K voprosu o stadialnosti v pisme I yazyke [On the issue of stadiality in writing and language], in *IGAIMK*. Vol. VII. Iss. 5/6. 1931. 93 p. (in Rus.).

Miller A.A. Muzejnaya mebel i ee oborudovanie [Museum furniture and it's equipment], in *Muzejnoe delo*. Iss.2. Leningrad: [without name of publisher], 1925. 37 p. (in Rus.).

Otdel istorii kultury i iskusstva doklassovogo obshchestva [Department of the history and art of pre-class society], in *Gosudarstvennyj Ermitazh*. Eds. A.A.Iessen. Leningrad: Gosudarstvennyj Ermitazh, 1938. — 12 p. (in Rus.).

Pankratova (Zastrozhnova) E.G. “Ya ne veryu, chto vse okonchitsya plokhо, eto bylo v slishkom nespravedlivo...” k biografii arheologa G.I.Borovki (po materialam sledstvennogo dela) [“I don't believe that everything will end badly, it would be too unfair...” to biography of archaeologist G.I.Borovka (by the materials of the investigative file)], in *Rossiyskaya arheologiya*. №2. 2019. P.154–166. (in Rus.).

Piotrovsky B.B. Pervobytnoe iskusstvo [Primitive art], in *Pervobytnoe obshchestvo*. Moscow: Journals&papers association, 1932. P. 144–154. (in Rus.).

Piotrovsky B.B. Otdelu istorii pervobytnoj kultury— 50 let [The Department of the History of Primitive Culture is 50 years old], in *ASGE*. №25. 1985. P. 3–6. (in Rus.).

Piotrovsky B.B. *Stranitsy moej zhizni* [Pages of my life]. Saint-Petersburg: Nauka, 1995. 288 p. (in Rus.).

Piotrovsky B.B. *Istoriya Ermitazha. Kratkij ocherk. Materialy i dokumenty* [History of the Hermitage museum. A brief outline. Materials and documents]. Moscow: Iskusstvo, 2000. 575 p. (in Rus.).

Piotrovsky Yu.Yu. *ODO-OIPK-OAVES*. Predystoriya [ODO-OIPK-OAVES. Prehistory], in *Otdelu arheologii 70 let*. Saint-Petersburg: State Hermitage museum Publ., 2001. P. 45–52. (in Rus.).

Ravdonikas V.I. Za marksistskuyu istoriyu materialnoj kultury [For the Marks's history of the material culture], in *IGAIMK*. T. VII. Вып. 3/4. 1930. 94 p. (in Rus.).

Ravdonikas V.I. Marks i zadachi muzejnogo pokaza v oblasti istorii doklassovogo obshchestva [Marks and the tasks of museum display in the field of the history of pre-class society], in *Problemy istorii materialnoj kultury*. 1933. № 3–4. P. 11–14. (in Rus.).

Ravdonikas V.I. 1934. O periodizacii istorii doklassovykh obshchestv [On the periodization of the history of pre-class societies], in *Problemy istorii materialnoj kultury*. №7/8. 1934. P. 72–87. (in Rus.).

Radolitskaya Ya.S. Osobennosti eksponirovaniya antichnogo zolota v Ermitaze v 1920–30-v gg. Po materialam Arkhiva Gosudarstvennogo Ermitazha [Features of the exhibition of antique gold at the Hermitage museum in the 1920s and 1930s. Based on the materials of the State Hermitage Archive], in *Proceedings of the State Hermitage museum*. Iss. LXXV. Saint Petersburg: State Hermitage museum Publ, 2017. P. 129–174. (in Rus.).

Sivkov A.V. *Dvortsy Ermitazha v sovetskij period* [The palaces of the Hermitage in soviet time]. Saint Petersburg: State Hermitage museum Publ., 2018. 547 p. (in Rus.).

Shmit A.I. *Predmet i granitsy sociologicheskogo iskusstvovedeniya* [The subject and boundaries of sociological art criticism]. Leningrad: “ACADEMIA”, 1928. 148 p. (in Rus.).

Shmit A.I. *Muzejnoe delo. Voprosy ekspozitsii* [Museum work. Exposure issues]. Leningrad: “ACADEMIA”, 1929. 245 p. (in Rus.).