

Попов В.А.

ИНДИВИДУАЛЬНОЕ СТРОИТЕЛЬСТВО В ГОРОДАХ СССР 1940–1960-х гг. КАК ФЕНОМЕН НАРОДНОГО ЗОДЧЕСТВА ПОЗДНЕЙ ЭПОХИ

Попов, Вадим Алексеевич — старший преподаватель, Поволжский государственный технологический университет, Россия, Йошкар-Ола, popov_vadim65@mail.ru.

На примере города Йошкар-Олы рассматривается один из почти неизученных пластов отечественного культурного наследия — область индивидуальной застройки на окраинах городов и в садоводческих товариществах, которую автор позиционирует как носителя народного архитектурного творчества. Этому направлению зодчества в XX в. пришлось функционировать в условиях регламентирующей роли государства и воздействия рационализирующих тенденций. При этом ему удавалось сохранять характерные признаки, присущие народной архитектуре любых эпох, — индивидуальность решений при верности устоявшейся схеме, ансамблевый подход и смысловую обусловленность художественных деталей. Практика показала, что дальнейшее гармоничное развитие данной среды нуждается в профессиональном контроле со стороны государства при условии преодоления отчуждения населения от архитектурного творчества. В настоящее время частная застройка полувековой давности, переставшая удовлетворять бытовым запросам ее обитателей, подвергается непрофессиональной и неуправляемой реконструкции и уничтожению. В связи с этим возникает вопрос: выполнила ли она отведенную ей историей роль и должна уступить место иной жизненной среде или же способна преемственно развиваться, сохраняя свои лучшие качества и оставаясь той сферой, в которой население может проявить созидательные способности?

Ключевые слова: народное архитектурное творчество, индивидуальная застройка, городская усадьба, садоводческое товарищество, реконструкция, стилевые приоритеты.

INDIVIDUAL CONSTRUCTION IN THE CITIES OF THE USSR IN THE 1940–1960th AS A PHENOMENON OF THE LATE FOLK ARCHITECTURE

Popov, Vadim Alekseevich — Senior Lecturer, the Volga State Technological University, Russian Federation, Yoshkar-Ola, popov_vadim65@mail.ru.

One of the almost unexplored layers of the national cultural heritage — the area of individual building on the outskirts of cities and in horticultural partnerships, — is considered on the example of the city of Yoshkar-Ola. The author positions it as the bearer of folk architectural creativity. This direction of architecture in the 20th century had to function in the conditions of the regulatory role of the state and the impact of rationalizing trends. At the same time, it managed to preserve the characteristic features inherent in folk architecture of any era — the individuality of decisions if faithful to the established scheme, an ensemble approach and the semantic conditioning of artistic details. Practice has shown that the further harmonious development of this environment requires professional control by the state, provided that the alienation of the population from architectural creativity is overcome. Currently, private buildings half a century ago, which have ceased to meet the everyday needs of its inhabitants, are undergoing unprofessional and uncontrolled reconstruction and destroyed. In this regard,

the question arises: has it fulfilled the role assigned to it by history and should give way to a different living environment, or is it capable of successively developing, preserving its best qualities and remaining the sphere in which the population can show their creative abilities?

Key words: folk architectural creativity, individual building, city estate, reconstruction, horticultural partnerships, style priorities.

Изучая историю архитектуры какого-либо отечественного мегаполиса, обладающего, как правило, богатыми наслоениями эпох, можно так и не дойти до частных окраин и, тем более, до садоводческих товариществ. Но в небольших провинциальных городах исторические кварталы могут вовсе отсутствовать, зато индивидуальный сектор не столь давней поры всегда перед глазами.

Как бы ни прогрессировали процессы урбанизации и глобализации, частная застройка продолжает развиваться при любых социальных и политических условиях. Не была исключением и послевоенная эпоха, запомнившаяся не только тиражированием «Черемушек» и строительством крупнопанельных домов на центральных усадьбах совхозов.

В 1946 г. Комитет по делам архитектуры при Совнаркомe СССР провел совещание, на котором было рекомендовано в небольших городах возводить одно- и двухэтажные дома, т.к. их легче строить и вводить в эксплуатацию¹. Поэтому данное направление стало характерным, прежде всего, для средних и малых городов, а также поселков городского типа. В меньшей степени оно коснулось больших городов и практически не затронуло Москву и Ленинград. Видимо, в связи с этим названная тема не нашла заметного интереса у столичных историков архитектуры. В провинции, где этот пласт невозможно игнорировать, его иногда рассматривают в контексте местного деревянного зодчества².

Показательна для нашего исследования столица Республики Марий Эл Йошкар-Ола, которая, несмотря на свой статус, всегда оставалась небольшим городом. В 1951 г. главный архитектор Йошкар-Олы П.А. Самсонов писал: «Наряду со строительством в городе капитальных зданий в послевоенные годы приняло широкий размах индивидуальное жилищное строительство. Советское государство оказывает большую помощь застройщикам, выделяет строительные материалы, выдает долгосрочные ссуды. Только в текущем году на индивидуальное строительство рабочих и служащих города выделено свыше 2 миллионов рублей»³. В период 1958–1960 гг. доля одноэтажных домов в общем объеме строившегося жилья составляла 25 %⁴. Приводимые показатели вполне позволяют использовать пример Йошкар-Олы для рассмотрения этого направления в отечественной архитектуре.

Нетрудно предугадать возможную реакцию на перспективу изучения данной типологии: высокой архитектуры мы тут точно не найдем, здесь либо все обыденно, либо кич. На первый взгляд это действительно так. Приходится констатировать, что там, где сегодня нет профессионального зодчества, нет и народного, а есть, согласно градации, предложенной Г.В. Есауловым, «третий пласт» застройки или «архитектура без архитектора»⁵.

¹ Власов С.А. Жилищное строительство в послевоенные годы (1946–1957) // Россия и АТР. 2007. № 2. С. 52.

² См., напр.: Долгов А.В. Деревянное зодчество Свердловской области. Екатеринбург, 2008. С. 83–95.

³ Самсонов П.А. Йошкар-Ола. М., 1951. С. 50.

⁴ Государственный архив Республики Марий Эл. Ф. Р–1005. Оп. 1. Д. 55. Л. 1.

⁵ Есаулов Г.В. Архитектурное наследие и экология культуры // Архитектура и строительство Москвы. 2004. № 2–3. С. 95–97.

Почему народное зодчество более не развивается на благодатной, казалось бы, для него почве — территории частного и садово-дачного строительства? Вопрос в том, насколько эта почва на самом деле благодатна. В наше время можно говорить об отчуждении населения от архитектурного творчества как о состоявшемся явлении. Начиналось оно давно — с разделения сфер деятельности между проектировщиками и строителями, навязывания типовых проектов, перехода строительной индустрии на технологии, недоступные самостоятельным застройщикам, замены индивидуального производства фабричным тиражированием товаров и прочих симптомов, которые вместе с названными заслуживают отдельного исследования.

Народное зодчество, когда-то вообще не имевшее альтернативы, постепенно превращалось в некую «тень» зодчества профессионального и индустриального — становилось любительским и кустарным. При наличии такой уничижительной дефиниции оно уже не могло, да, собственно, и не собиралось конкурировать с деятельностью дипломированных специалистов. В ходе нарастания данной тенденции оно неизбежно прошло через фазу оппозиции профессиональной архитектуре, но, будучи по сути чуждым конкурентной борьбе, не довело ситуацию до противостояния, а ушло в незанятую нишу. В XX в. такой нишей оставалось строительство личного жилья. Потребность в нем сохранялась благодаря масштабности разрушений, оставленных двумя мировыми войнами, когда государственная машина не была способна самостоятельно восстанавливать прежнее хозяйство. В этой ситуации архитектурная «самодетельность» населения была не только допустима, но и востребована.

Другим мощным стимулом стал необычайный рост городов и поселков городского типа, население которых пополнялось за счет вчерашних колхозников. Массовый характер «окрестьянивания» городского населения сделал возможным компромисс между урбанизацией и традиционным сельским укладом. Еще раньше эта тенденция получила в советской идеологии определение «смычка города и деревни». Но вопрос сначала рассматривался более в ракурсе подтягивания деревни к уровню города. Однако после войны стала очевидной необходимость встречного движения: резкий переход миллионов бывших крестьян к городскому образу жизни можно было смягчить, предоставив им возможность заниматься приусадебным хозяйством в пределах городской или пригородной территории. Формой, наиболее близкой к привычному крестьянскому укладу, стали индивидуальные участки, которые выделялись государством для горожан с целью поселиться там и обрабатывать землю. Но не оставались без внимания и жители многоквартирных домов. В 1955 г. вышло постановление Совета Министров РСФСР «О дальнейшем развитии садоводства и виноградарства рабочих и служащих»⁶, послужившее началом для создания садоводческих товариществ. А т.к. народ, не привыкший к отчуждению от окружающей среды, рассматривал землю и то, что на ней возводилось — жилища, хозяйственные строения, малые формы, — в неразрывном единстве, это давало постоянную возможность для творчества. Не архитектор, а рядовой член садового товарищества писал в газетной заметке: «В основу благоустройства садового массива должен быть положен единый архитектурно-художественный замысел. Оформление кварталов, дорог, ограждений, входов и въездов на территорию с умелым использованием зеленых насаждений создаст красивый вид и необходимые удобства»⁷.

⁶ См. по адресу: <http://www.kaznachey.com/doc/aAQ3NIJOPQL> (ссылка последний раз проверялась 17.12.2020).

⁷ Костылев П. Всемерно развивать коллективное садоводство // Марийская правда. 1958. 10 мая.

Конечно, следует учитывать компромиссный характер народного творчества, неизбежный в условиях монополии государства во всех видах деятельности. Так, в отношении строительства на садовых участках поручалось «Государственному Комитету Совета Министров РСФСР по делам строительства и архитектуры разработать типовые проекты летних построек в садах рабочих и служащих ...»⁸. Исполкомам местных Советов, на чьей территории отводились земельные участки под сады, вменялся «постоянный контроль за строительством, архитектурным оформлением построек»⁹. Но в итоге сочетание государственного регулирования и индивидуального подхода владельцев дало положительный результат. К проектированию застройки были подключены дипломированные специалисты, благодаря которым процесс формирования среды частных кварталов и садоводческих товариществ проходил грамотно, а активная включенность в этот процесс самого народа позволила уйти от монотонности, присущей многоэтажным «спальным» районам.

Несмотря на то, что в начале строительной цепочки и в государственной, и в частной сферах стояли профессиональные архитекторы, стилистическая направленность обоих направлений заметно разнилась. Если «государственное» зодчество отталкивалось от рационалистической идеи и стремилось использовать новейшие технические разработки своего времени, то для индивидуального строительства оказался востребован образ традиционного русского усадебного дома, наиболее оформившийся к середине XIX в. — компактное здание симметричного плана, с тремя осями по фасаду. Этот тип в прошлом был распространен повсеместно — как в городе, так и в деревне, одинаково отвечая потребностям разных слоев населения. При неизбежных искусственных ограничениях данного типа в новых условиях оставались широкие возможности для варьирования таких архитектурных характеристик, как цветовое решение, рисунки наличников, подзоров, оформление фронтонов, формы и расположение крылец, формы завершений (двух- и четырехскатные крыши, наличие мезонинов) и др.

Более сдержанными для архитектурного творчества представляются условия садовых участков, хотя бы в силу того, что возводимые на них дома предназначались только для эпизодического использования и не требовали такого серьезного подхода к сочетанию эстетики и функционала, как усадебные коттеджи. Но в том и суть рассматриваемого явления, что народ везде — даже в самых «неответственных» областях — стремится проявить творческое начало. В архитектуре садовых домиков воплощались те свойства загородного дома, которых не хватало советскому гражданину в его типовой городской квартире. Несмотря на минимальность размеров, часть домика обязательно отводилась под веранду с большой площадью остекления. Ввиду дефицита средств остекление делалось из мелких стекол. Поэтому расстекловка получалась множественной, что оборачивалось неожиданным художественным эффектом богатого переплета (Рис. 1). Таким же не особенно рациональным решением являлось создание второго этажа или светелки, и тем более абсурдным выглядело устройство у некоторых домиков балконов. Подобные увлечения нередко доходили до гиперболизации, до гротеска. Но создание определенного знакового образа даже вопреки рациональности — в этом можно увидеть проявление народного духа как реакцию на навязывание холодных стандартов. А еще — пусть

⁸ П. 7 Постановления СМ РСФСР «О дальнейшем развитии садоводства и виноградарства рабочих и служащих». См. по адресу: <http://www.kaznachey.com/doc/aAQ3NIJOPQL> (ссылка последний раз проверялась 17.12.2020).

⁹ Там же. П. 9.

наивное, но отражение народной мечты о доме, где можно чувствовать себя достойно: не менее, чем в два этажа, обязательно с большими окнами и обязательно с балконом.



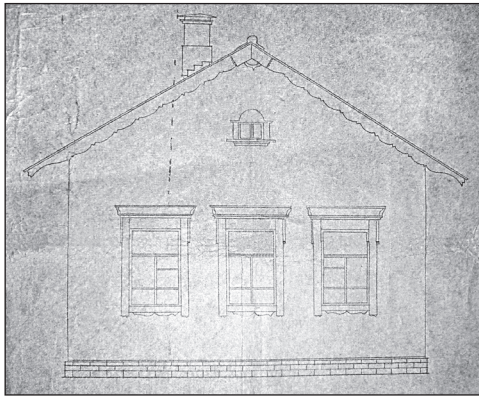
Рис. 1 Садовый домик со множественной расстекловкой и элементами ордера

В том, что могли позволить владельцы садовых домиков, жители «частного сектора» должны были себя ограничивать. Хотя архитекторы — авторы типовых проектов — старались максимально рационализировать конструкции и обойтись минимальными выразительными средствами, реалии того времени заставляли иногда прибегать к иным решениям. Зачастую официальный проект воспринимался формально, а реализованный вариант зависел как от возможностей хозяина, так и от способностей строительной бригады, ее «почерка». Самих же строителей следует отнести к народным, а не к профессиональным зодчим — со всеми вытекающими из этого особенностями.

На рисунках под № 2 показаны типовой проект индивидуального дома 1957 г. (а) и его воплощение (б). Проектный вариант в своей художественной части даже более «народен», чем осуществленный. У последнего, например, нет причелин (т.к. выбран другой тип крыши), зато есть «городская» рустовка углов. Но «народность» проекта несколько наиграна. Она не отвечает ни господствовавшим в данной местности архитектурным традициям, ни экономическим возможностям многих заказчиков того времени. Данные факторы объясняют отказ в исполненном варианте от щипцового фронтона и замену двускатной крыши вальмовой. Действительно, стена со щипцом требовала большого расхода дорогого и дефицитного кирпича. Вальмовая крыша оказывалась выигрышной перед другими вариантами кровель по причине конструктивной простоты устройства в коньке двух узлов для соединения стропильных ног. В итоге вариант дома с вальмовой крышей получил массовое распространение.

Проявление народного характера в формировании «частного сектора» было усилено таким специфическим явлением, как перевоз старых деревянных домов из сельской местности в города. В послевоенной застройке они узнаются по типичной схеме устройства деревенского дома с трехчастным делением (изба–сени–клеть), нередко у них присутствуют такие особенности, как высокий подклет и большой вынос крыши с более

острым углом между скатами. Перенос в город сельского дома давал шанс продлить жизнь последнему, а вместе с ним — и архитектурной традиции, носителем которой он являлся. В итоге в городскую среду оказывались привнесенными иные конструктивные и художественные принципы, нежели бытовали здесь прежде. Например, для Йошкар-Олы 1940–1960-х гг. был характерен перевоз деревянных домов из районов Марий Эл, а также из соседних районов Кировской области — Санчурского и Яранского, то есть из тех мест, жители которых традиционно приезжали в город на заработки. Подобные образцы сельского усадебного зодчества конца XIX — первой трети XX в. до сих пор можно встретить в частной застройке Йошкар-Олы. Иногда это подлинные жемчужины народного искусства.



а



б

Рис. 2 Типовой проект кирпичного жилого дома 1957 г. (2а), тот же проект, осуществленный в натуре (2б)

Но, несмотря на достаточно высокий уровень, художественные решения этих домов не становились примерами для новостроек. Характер декоративного оформления последних в целом заметно проще. В большинстве случаев речь идет даже не о пропиленной резьбе (не говоря уже о рельефной), а о наложении на плоскую доску наличника простых геометрических фигур — кругов, квадратов, ромбов, стреловидных элементов, линий (в виде тонких реек), в различном их сочетании. Их взаиморасположение интерпретирует барочные или классицистические мотивы, реже встречаются отсылки к модерну. Почти не используются растительные узоры.

Упрощение декоративных элементов было характерной чертой индустриальной эпохи. Общие тенденции в архитектуре не могли не затронуть и этого «патриархального» ответвления послевоенного зодчества. Продолжается начатая еще раньше трансформация традиционных стилевых мотивов, подводящая домовую резьбу к уровню абстракции. Например, разорванный барочный фронтон по-прежнему востребован в качестве венчающего элемента наличника или ворот, но его рисунок может быть геометризован до предела (Рис. 3).

Кирпичные дома, в силу своей тектонической сущности, не могут быть подвержены экспериментированию с формами и декором в такой же степени, как деревянные. Поэтому их изначальные конструктивные и художественные характеристики более устойчивы во времени. Архитектура их сдержаннее, чем у деревянных домов, детали более типизированы. Но, если в вальмовую крышу встроен деревянный мезонин, а сбоку от дома

имеется деревянное крыльцо, то это расширяет возможности индивидуализации облика постройки. В декоре мезонинов и крылец, как правило, используются такие же детали, как и на деревянных домах.



Рис. 3 Интерпретация разорванного барочного фронтона в завершении ворот

Собственно каменная часть дома располагает меньшим набором выразительных средств. Здесь на помощь могут прийти роспись и лепнина, восстанавливающие историческую роль архитектуры как синтеза искусств, хотя такие примеры весьма редки. Нечасто применяются и ордерные формы. В целом каменный дом этого периода все же ближе к народному зодчеству, о чем свидетельствует рисунок наличников, не встречающийся в близких по стилю многоэтажных зданиях. Чаще всего используется интерпретация барочного наличника, либо деревянного наличника с пропиленной резьбой. В сочетании с классическими чертами каменной архитектуры (например, рустованными углами) это придает кирпичному дому в целом несколько эклектичный вид.

Дальнейшая эксплуатация индивидуальной городской застройки проходила на фоне возраставшего уровня жизни населения. В отличие от обитателей многоквартирных домов, жители частного сектора имели возможность расширения своих жилищ, чему способствовало и существенное ослабление регламентирующей роли государства по отношению к ним в 1970-е гг.

К сожалению, архитектурно-пространственные характеристики городской усадьбы 1950-х гг. были сформированы с расчетом на минимальные запросы (так же, как и возможности типовой квартиры в доме «хрущевского» периода) и не предполагали эволюционного развития. Частный дом того времени явно не был домом «на вырост»: не предусматривались возможное увеличение семьи или появление в хозяйстве домашнего скота и крупных технических средств. Можно было достраивать здание вглубь земельного участка, но это было приемлемо скорее для хозяйственных помещений. В то же время возникала необходимость в новых объемах, которые предпочтительно располагали сбоку, возле входа (веранда, галерея-тамбур), либо только с передней стороны — с улицы (гараж). Нарастание вспомогательных боковых помещений в совокупности с воротами

во многих местах приводило к образованию сплошного, без разрывов, фронта уличной застройки. В итоге все это «размывало» облик отдельной усадьбы. В отсутствие прежних традиций и профессионального вмешательства такая «модернизация» часто давала безграмотный результат.

В условиях, когда творческая мысль профессиональных зодчих работала только на государственное строительство, все лучшие достижения архитектуры советского периода воплощались именно в этой сфере. Постоянно совершенствовались качественные характеристики квартиры как жилой единицы. Жители частных домов, выключенные из этого процесса, тем не менее, стремились приблизить уровень своих жилищ к уровню квартир. На первое место выходило требование комфортности, ради удовлетворения которого нередко поступались эстетическими качествами.

Так, одним из направлений модернизации стало увеличение оконных проемов. Увеличить окно можно только вширь, тогда как по высоте его ограничивает уровень потолка, практически заниженный во всех жилищах послесталинского периода. Следовательно, сохранение прежнего пропорционального соотношения сторон окна при его увеличении не представляется возможным. Тем самым нарушается гармония фасада. То, что приемлемо для протяженной стены многоквартирного дома, где, исходя из пропорций отдельного окна, можно подобрать шаг, ритм по вертикали и горизонтали, оказывается серьезной проблемой для облика индивидуального дома, имеющего, как правило, не более трех окон по главному фасаду.

Следует отметить и то, что при увеличении оконного проема его старое обрамление становится физически мало. Геометрически каждый наличник привязан к определенным размерам окна. Семантически же наличник, как бы он ни изменялся действующей эпохой, сохраняет обоснованную иерархию частей, диктующую расположение каждого элемента. Поэтому он никогда не представлял собой раму из четырех полос раппорта, его нельзя «растянуть» в высоту и ширину путем добавления дополнительных повторяющихся элементов. При увеличении окна в старом доме возникает дилемма: либо разработать (и воплотить) новую композицию наличника, либо вовсе отказаться от него. При отсутствии устойчивых традиций художественного оформления жилища предпочтение, вероятнее всего, будет отдано второму варианту.

Аналогичная ситуация возникает при изменении формы кровли. В 1970-е гг. появилась мода на крыши мансардного типа («с переломом»), позволявшие устраивать дополнительные помещения летнего или круглогодичного использования. Подобные крыши долгое время игнорировались отечественной практикой, встречая отторжение из-за того, что фасады «обременяются такою тяжелою для глаза массою, какую представляет мансардова кровля»¹⁰. Поэтому отсутствовал и опыт их адаптации архитектурной композицией одноэтажного дома, а во второй половине XX в., в силу действовавшего запрета на надстраивание частных домов, проблема эстетики увеличения этажности просто не поднималась. В результате повсеместного распространения мансардной формы катастрофически быстро стал нарушаться силуэтный рисунок частной городской застройки, дачных поселков, а затем и сельских населенных пунктов.

Особенно сильно волна «мансардизации» захватила территории садоводческих товариществ. В этом стихийном движении нашла свое выражение тяга владельцев к вертикализму садовых домиков, которая прежде реализовывалась путем надстраивания дополнительных

¹⁰ *Связев И.И.* Учебное руководство к архитектуре. СПб., 1839. С. 63.

этажей. Безусловно, тем самым экономились дефицитные квадратные метры участков, которые можно было использовать для посадок. В то же время увеличение ярусности построек не встречало препятствий с функциональной стороны: в этом отношении садовый домик был ближе к даче, чем к сельскому дому. Он не включал помещений, регламентированных привязкой к земле (для скота, сельхозорудий, транспортных средств, хранения продукции); главной его функцией оставался отдых. Поэтому некоторые владельцы умудрялись устраивать во втором ярусе не только закрытые помещения, но и веранды, открытые на одну или две стороны. Нередко дело доходило до создания третьего яруса, и тогда домик, традиционно маленький в плане, зрительно превращался в башню.

Подобная тенденция имела распространение в первые десятилетия садового строительства. В отличие от устройства мансард, она только способствовала повышению эстетических характеристик застройки, т.к. практически всегда верхний ярус делался компактнее нижнего. Тем самым обеспечивалось облегчение архитектурных масс сверху; силуэт же при этом получался более выразительным. Интересно, что вертикальные композиции ярусных домиков формировались в разных товариществах по-разному, даже в пределах одной пригородной зоны (а где-то вовсе не увлекались вертикализмом, ограничиваясь одноэтажными постройками). Особенно выразительное и гармоничное решение нашли в йошкар-олинском товариществе «Мичуринец», применив «базиликальную» композицию (несколько таких домов сохранились там до сих пор, рис. 4). Выигрывая в художественном плане, такое решение проигрывало в практичности. Обратное можно сказать о варианте с мансардой. Поэтому, сравнивая два типа ярусной композиции садовых домиков, мы видим, что они по-своему выражают ценностные приоритеты разных эпох.



Рис. 4 Садовый домик с верхним ярусом «базиликального» типа

В связи с этим правомерно ставить вопрос об изучении и сохранении удачных работ народного зодчества 1950–1960-х гг. в садоводческих товариществах, т.к. в последующий период они не только не воспроизводились, а, наоборот, стали исчезать под натиском новых веяний. Следует бережнее относиться и к интересным проявлениям

творчества более близкого к нам времени, несмотря на то, что зачастую они выглядят как кич.

Тенденции последнего времени говорят о формировании новой эстетики индивидуального дома. После архитектурных экспериментов 1990-х гг. намечается поворот к рациональной архитектуре при сохранении традиционного объемного типа. При этом гораздо большее значение, чем раньше, приобретает форма построек. Заметное усложнение формы вызвано расширением функций современного жилища, усложнением и добавлением новых видов коммуникаций. Новые помещения (санузлы, котельные) стараются располагать под одной крышей с жилыми помещениями. Туда же — в общий объем здания — все чаще перемещаются гаражи (например, в виде ризалита в боковой части главного фасада). Все это приводит к увеличению этажности индивидуального дома и усложнению его пространственной структуры. Отсюда неизбежен поиск новых принципов архитектурной организации фасадов и завершений.

Рациональная архитектура предполагает отказ от старых выразительных средств, не несущих функциональной нагрузки. Невостребованными в новом строительстве оказались мезонины в их прежней трактовке, игравшие по сути роль слуховых окон. Функцию художественного акцента вместо декора взяли на себя качества, изначально присутствующие в самом материале и, по большому счету, не требующие дополнительных издержек — цвет, блеск, фактура, текстура. Но эта замена стала равноценной только при появлении на строительном рынке материалов, обладающих собственными художественными достоинствами и четкими геометрическими параметрами. Причем материалы должны быть представлены в достаточном ассортименте для того, чтобы избежать однообразия в облике возводимых построек. Фигурный наличник выразительно смотрелся на нейтральной стене — зашитой досками или оштукатуренной. «Нейтральность» стены обуславливалась, собственно говоря, не столько канонами стиля, сколько дефицитом строительных материалов с высококачественной фактурой. Такую же роль нейтрального фона для мезонина играло покрытие крыши досками или асбоцементными листами. Эстетическая самодостаточность современных материалов (включающая возможность создавать из них художественные формы, например, объемные наличники из профильного кирпича) стала альтернативой старым, весьма трудоемким по исполнению декоративным средствам.

Очевидно, мы имеем дело со сменой стилевых приоритетов. Как известно, каждая стилевая система располагает специфическим набором средств выражения. Отказ от одного из них при смене стиля предполагает привлечение и усиленное развитие другого. Можно привести аналогию из области дизайна. Максимальное упрощение форм и отказ от декора в мебели 1960-х гг. компенсировались усилением таких выразительных средств как цвет, текстура и блеск. «Цвет принимает на себя главную роль, а орнамент становится только дополнительным, подчиненным компонентом», писали в конце 1950-х гг.¹¹ Поэтому повсеместно стали внедряться облицовка мебели шпоном красного дерева, имеющего эффектную, яркую текстуру, и отделка полиэфирным лаком, способным давать высокоглянцевое покрытие при полировке. Совместное действие названных факторов (практически наиболее сильных зрительных раздражителей) обеспечило востребованность такой мебели на десятилетия.

В разрезе психологии данный феномен следует отнести к «соревнованию» формы и цвета в визуальном восприятии. Р. Арнхейм указывает, что цвет самопроизвольно воздействует

¹¹ Вещи вокруг нас. М., 1964. С. 178.

на пассивно воспринимающий мозг, в то время как в восприятии формы преобладает организованная работа мозга¹². Проецируя данную концепцию на избранную тему, приходим к тому, что применение ярких (а зачастую еще и блестящих) материалов вполне способно заменить не особо взыскательному застройщику выразительность формы и деталей, т.к. это в меньшей степени требует активизации мозговой деятельности.

При наличии такой мощной и привлекательной альтернативы может встать вопрос о пересмотре системы художественных ценностей. После нескольких десятилетий развития частной застройки в роли «третьего пласта» и в ней произошла смена стилевых приоритетов. Новая система архитектурно-художественных ценностей успешно воплощается в современном индивидуальном строительстве благодаря профессиональным проектам. Но она может вступить в противоречие со старой системой ценностей при реконструкции домов первых послевоенных десятилетий. Как и раньше, реконструкция проводится во многих случаях силами владельцев без участия архитекторов. От их предпочтений зависит поддержание или уничтожение прежней стилистической программы построек.

Индивидуальный сектор 1940–1960-х гг. — пока еще недавнее архитектурное наследие, которое, возможно, по этой причине не рассматривается ни населением, ни наукой как культурная ценность. Сегодня это динамичная, постоянно меняющаяся структура, пытающаяся приспособиться к современным потребностям и в этом процессе постепенно теряющая свои лучшие качества — гармоничность, сомасштабность человеку, поддержание традиций, оптимальное сочетание индивидуальности и стандарта. Очевидно, это те качества, отсутствие которых у современного коттеджного строительства делает актуальным вопрос: не пора ли вновь обратиться к опыту взаимодействия государства и частного застройщика, особенно если последний утратил способность к архитектурному творчеству?

Список литературы

- Арнхейм Р.* Искусство и визуальное восприятие. М.: Прогресс, 1974. 392 с.
Вещи вокруг нас. М.: Знание, 1964. 272 с.
Власов С.А. Жилищное строительство в послевоенные годы (1946–1957) // Россия и АТР. 2007. № 2. С. 52–62.
Долгов А.В. Деревянное зодчество Свердловской области. Екатеринбург: ИД «Сократ», 2008. 144 с.
Есаулов Г.В. Архитектурное наследие и экология культуры // Архитектура и строительство Москвы. 2004. № 2–3. С. 95–97.
Самсонов П.А. Йошкар-Ола. М.: Государственное издательство литературы по строительству и архитектуре, 1951. 60 с.

References

- Arnheim, R. *Iskusstvo i vizualnoye vospriyatiye* [Art and visual perception]. Moscow: Progress Press, 1974. 392 p. (In Rus.).
Dolgov, A.V. *Derevyannoye zodchestvo Sverdlovskoy oblasti* [Wooden architecture of the Sverdlovsk region]. Ekaterinburg: Sokrat Publ., 2008. 144 p. (In Rus.).
Esaulov, G.V. *Arkhitekturnoye naslediyе i ekologiya kul'tury* [Architectural heritage and ecology of culture], in *Arkhitektura i stroitel'stvo Moskvy*. 2004. Vol. 2–3. P. 95–97. (In Rus.).

¹² *Арнхейм Р.* Искусство и визуальное восприятие. М., 1974. С. 315.

Samsonov, P.A. *Yoshkar-Ola* [Yoshkar-Ola]. Moscow: Gosudarstvennoye izdatel'stvo literatury po stroitel'stvu i arkhitekture Press, 1951. 60 p. (In Rus.).

Veshchi vokrug nas [Things around us]. Moscow: Znaniye Press, 1964. 272 p. (In Rus.).

Vlasov, S.A. Zhilishchnoye stroitel'stvo v poslevoyennyye gody (1946–1957) [Housing construction in the post-war years (1946–1957)], in *Rossiya i ATR*. 2007. Vol. 2. P. 52–62. (In Rus.).