

---

## ПАМЯТНИК

---

*Герцен А.Г., Душенко А.А., Руев В.Л.*

### ВНОВЬ ОТКРЫТЫЕ НАСКАЛЬНЫЕ ИЗОБРАЖЕНИЯ В КРЫМУ: НАСКАЛЬНОЕ ПАННО У С. КРАСНЫЙ МАК

Герцен, Александр Германович — кандидат исторических наук, доцент, декан исторического факультета, заведующий кафедрой истории древнего мира и средних веков, Таврическая академия (структурное подразделение) ФГАОУ ВО «Крымский федеральный университет имени В.И. Вернадского», Россия, Симферополь, [gertsenag@yandex.ru](mailto:gertsenag@yandex.ru);

Душенко, Антон Анатольевич — кандидат исторических наук, научный сотрудник, Научно-исследовательский центр истории и археологии ФГАОУ ВО «Крымский федеральный университет имени В.И. Вернадского», Россия, Симферополь, [tnu.dushenko@mail.ru](mailto:tnu.dushenko@mail.ru);

Руев, Владимир Леонидович — кандидат исторических наук, доцент, Таврическая академия (структурное подразделение) ФГАОУ ВО «Крымский федеральный университет имени В.И. Вернадского», Россия, Симферополь, [vl.ruev@gmail.com](mailto:vl.ruev@gmail.com).

Замечательный археолог и исследователь наскальных изображений Абрам Давидович Столяр внес существенный вклад в изучение каменного века Крымского полуострова. Он предполагал, что открытия новых наскальных изображений в Крыму еще впереди, возможно даже на известных объектах археологического наследия. Справедливость этого подтвердилась открытием в середине 2000-х гг. комплекса наскальных рисунков на западном склоне горы Кызык-Кулак-Кая, расположенной во Второй (Внутренней) гряде Крымских гор южнее села Красный Мак Бахчисарайского района. Наскальные изображения находятся на западном обрыве горы в одном из скальных гротов. Здесь выявлены три композиции, включающие антропоморфные фигуры, изображения животных и рисунки символического характера.

Сюжеты наскальных изображений предположительно отражают перекочевку скотоводов, а также совершение шаманом некоего ритуала. Рисунки колесных повозок и всадников выступают в качестве хроноиндикаторов изображений — они не могли появиться ранее эпохи бронзы. Аналогии подобных писаниц отмечены также на Южном Урале и в Хакасии. В публикации проведен анализ семантического сходства и отличий с изображениям из других крымских памятников археологии — стоянок Таш-Аир и Алимова балка, каменного ящика у с. Долинное Бахчисарайского района, а также с рельефными изображениями на стенах, найденных в районе с. Казанки и с. Бахчи-Эли.

**Ключевые слова:** Крым, наскальные изображения, Кызык-Кулак-кая, Таш-Аир, Алимова балка.

### ROCK ART NEAR THE VILLAGE OF KRASNY MAK IN THE CRIMEA: A NEW DISCOVERY OF PREHISTORIC MONUMENT

Gertzen, Alexander Germanovich — Candidate of Historical Sciences, Associate Professor, Dean of the Faculty of History, Head of the Department of the History of the Ancient World and the Middle Ages, the Tauride Academy of the Federal State Autonomous Educational

Institution of Higher Education “V.I. Vernadsky Crimean Federal University”, Russian Federation, Simferopol, [gertsenag@yandex.ru](mailto:gertsenag@yandex.ru);

Dushenko, Anton Anatolievich—Candidate of Historical Sciences, the Research Fellow, Scientific Research Center of History and Archaeology of Crimea, the Federal State Autonomous Educational Institution of Higher Education “V.I. Vernadsky Crimean Federal University”, Russian Federation, Simferopol, [tnu.dushenko@mail.ru](mailto:tnu.dushenko@mail.ru);

Ruev, Vladimir Leonidovich—Candidate of Historical Sciences, Associate Professor, the Tauride Academy of the Federal State Autonomous Educational Institution of Higher Education “V.I. Vernadsky Crimean Federal University”, Russian Federation, Simferopol, [vl.ruev@gmail.com](mailto:vl.ruev@gmail.com).

A remarkable archaeologist and researcher of rock art Abram Davidovich Stolyar made a significant contribution to the study of the Stone Age of the Crimean peninsula. He rightly stated that the discovery of new rock carvings in the Crimea is still ahead and cannot be ruled out even at famous sites of archaeological heritage. The validity of this judgment was confirmed by the discovery in the mid-2000s of a complex of rock carvings on the western slope of Mount Kyzyk-Kulak-Kaya, located in the Second ridge of the Crimean Mountains south of the village of Krasny Mak in the Bakhchisarai district. The rock carvings are located on the western cliff of the mountain in one of the rock grottoes. There are three compositions on the rock surface, including anthropomorphic figures, images of animals and drawings of a symbolic nature.

It is assumed that the storylines of the rock paintings reflect the migration of pastoralists, as well as the performance of a certain ritual by a shaman. Drawings of wheeled carts and horsemen on horseback act as chrono-indicators of images on the Kyzyk-Kulak-Kaya—they could not have appeared earlier than the Bronze Age. Analogies of similar writings are also noted in the Southern Urals and in Khakassia. The publication analyzes the semantic similarities and differences with images from other Crimean archaeological sites—the sites of Tash-Air and Alim’s beam, on a stone box near the village of Dolinnoye, as well as with relief images on steles found near the villages of Kazanki and Bakhchi-Eli.

**Key words:** the Crimea, rock art, Kyzyk-Kulak-kaya, Tash-Air, Alimova Balka.

В середине 1950-х гг. в жизни Крыма происходили большие перемены. В честь празднования 300-летия воссоединения Украины с Россией, в состав первой по распоряжению руководства СССР из РСФСР была передана Крымская область. Это в дальнейшем повлекло и перестройку структуры научных учреждений. После окончания Великой Отечественной войны был создан Крымский филиал Академии Наук РСФСР. В его состав входил отдел истории и археологии под руководством П.Н. Шульца. Сотрудником этого отдела стал и молодой ленинградский археолог Абрам Давидович Столяр. До этого он проводил исследования мезолитического и неолитического могильников Васильевка I и Васильевка III на днепровском левобережье. В Крыму в это время началась реализация проекта, направленного на решение острейшей проблемы: обеспечения растущего населения водой и главной его стройкой стало создание Симферопольского водохранилища, которое вскоре местные жители без тени иронии стали называть Симферопольским морем. Как это было положено на всех крупных новостройках советского времени, проводилось предварительное археологическое обследование участка долины Салгира, дна будущего моря. Тогда были выявлены десятки памятников от неолита до средневековья, и в этом значительная заслуга А.Д. Столяра и А.А. Щепинского<sup>1</sup>. Также совместно

<sup>1</sup> *Столяр А.Д., Щепинский А.А.*: 1) Археологические памятники Симферопольского водохранилища // Проблемы археологии Северной Осетии. Орджоникидзе, 1980. С. 81–96; 2) Курганы

ими были проведены раскопки мезолитической стоянки в Качинской долине в Алимовой балке<sup>2</sup>. Эта работа стала основой для многолетней дружбы исследователей (рис. 1).



Рис. 1 Апрель 1985 г., Крым, Бахчисарайский район, с. Малое Садовое. Слева направо: А.А. Щепинский, Э.Б. Петрова, А.Д. Столяр, второй справа налево—В.Н. Даниленко. Фото А.Г. Герцена

30 лет спустя, в апреле 1985 г., кратковременное пребывание А.Д. Столяра в Крыму было отмечено походом по маршруту: Бахчисарай—Чуфут-Кале—Иосафатова долина—Тепе-Кермен—Качи-Кальон. Завершением пешеходной части путешествия были Качинские ворота, живописное ущелье в среднем течении Качи, где река прорывает Внутреннюю гряду Крымских гор. Здесь слева в нее впадает упомянутая Алимova балка, носящая имя полулегендарного разбойника, крымско-татарского Робин Гуда. Туда мы не поднимались, а остановились у скального навеса со стоянкой Таш-Аир, исследовавшейся Д.А. Крайновым в 1935 г.<sup>3</sup> Памятник известен своими наскальными изображениями, обычно относимыми к периоду энеолита-бронзы. Абрам Давидович в ответ на сетования об исключительной редкости подобных памятников на полуострове уверенно сказал, что открытия еще впереди, и не исключено, что даже на, казалось бы, достаточно изученных объектах. Его предвиденье получило подтверждение находкой наскальных рисунков на известном с довоенного времени городище Кызык-Кулак-Кая (рис. 2). До этого в юго-западной части крымского предгорья, кроме Таш-Аира, скопление древних изображений было выявлено в Алимовой балке, во втором Алимовском навесе. Некоторые из них имеют

у Симферопольского водохранилища // Катакомбные памятники Северного Кавказа. Орджоникидзе, 1981. С. 35–50; Щепинский А.А. Археологические разведки в долине реки Салгир // Известия Крымского отделения Географического общества СССР. Симферополь, 1954. Вып. 3. С. 81–96.

<sup>2</sup> Столяр А.Д. Мезолитические комплексы Алимовского навеса // Краткие сообщения о докладах и полевых исследованиях Института археологии АН СССР. М., 1961. Вып. 84. С. 38–44.

<sup>3</sup> Крайнов Д.А. Пещерная стоянка Таш-Аир I как основа периодизации послепалеолитических культур Крыма // Материалы и исследования по археологии СССР. М., 1960. № 91. 190 с.

сходство с фигурами росписи Таш-Аира. В других районах полуострова отмечены отдельные наскальные изображения, чаще всего имеющие характер тамг<sup>4</sup>.



Рис. 2 Декабрь 2007 г., Санкт-Петербург.  
А.Д. Столяр и А.Г. Герцен, последняя встреча  
у «Атлантов»

востоке — от возвышенности Улаklar-бурун балкой Ахмулла-дере. Длина вытянутого по линии север—юг массива составляет около 360 м, максимальная ширина — 40 м. Культурный слой на плоской поверхности имеет толщину до 0,5 м и покрывает ее на отдельных участках (рис. 3, 4, 5).

В 1937 г. Н.И. Репников установил на поверхности останца наличие следов поселения. В 1938 и 1949 гг. объект обследовался Е.В. Веймарном и был типологически определен как таврское «убежище»<sup>5</sup>. Отмечено, что наряду с типичной кизилкобинской керамикой в культурном слое встречаются немногочисленные обломки красноглиняных амфор. В целом по литературным и архивным источникам памятник датируется второй половиной I тыс. до н.э. Оборонительные сооружения отсутствуют, поскольку обводы плато представляют вертикальные и с отрицательным уклоном обрывы, высотой до 30 м. В настоящее время подняться вверх можно только с трудом, с помощью проволоки, закрепленной в южной части останца. В нижней части склонов, с западной стороны, находятся естественные, широко открытые гrotты-навесы.

Наскальные изображения находятся в одном из крупных навесов шириной около 17 м, высотой около 7 м, глубиной до 4 м. Его северная часть разделена на два яруса горизонтальной скальной полкой протяженностью до 6 м (рис. 6, 7). На втором ярусе над скальной полкой в пределах скальной поверхности длиной 3,5 м и высотой 0,6 м расположены

<sup>4</sup> Щепинский А.А. О наскальных изображениях и тамгообразных знаках Горного Крыма // Древности Степного Причерноморья и Крыма. Запорожье, 1993. С. 25–46.

<sup>5</sup> Веймарн Е.В. Разведка оборонительных стен и некрополя // Материалы и исследования по археологии СССР. М., 1953. № 34. С. 428–429.

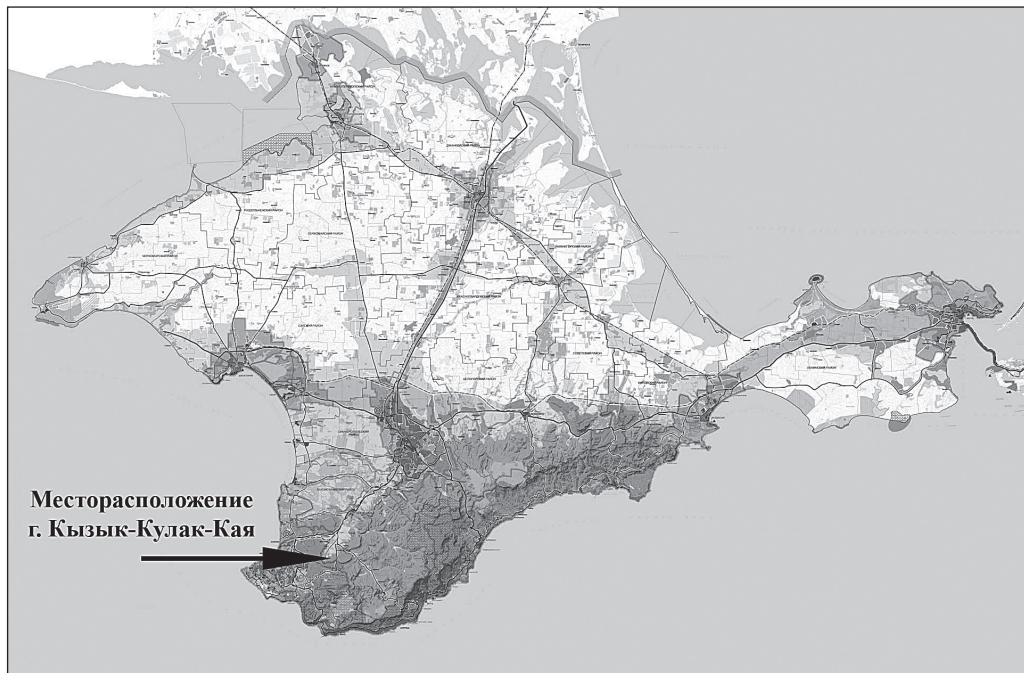


Рис. 3 Месторасположение г. Кызык-Кулак-Кая в Бахчисарайском районе Республики Крым

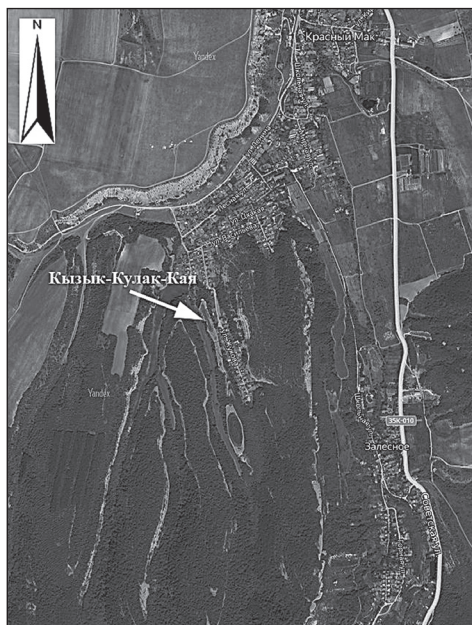


Рис. 4 г. Кызык-Кулак-Кая.  
Ортофотосъемка с ресурса Яндекс.Карты  
(<https://yandex.ru/maps/>)

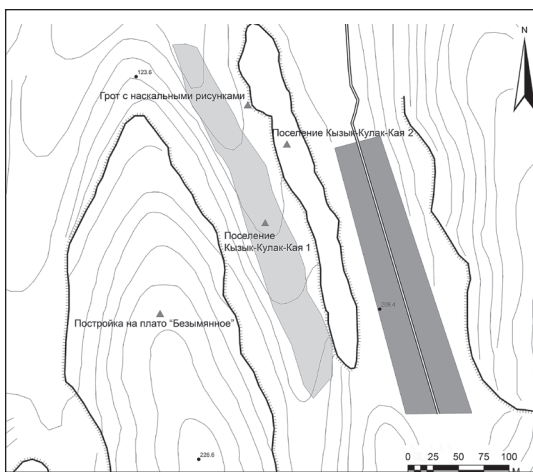


Рис. 5 Топографический план местности в районе г. Кызык-Кулак-Кая с указанием ближайших памятников (выполнен А.А. Душенко)

два участка скопления изображений, образующие на участке № 2 три сюжетно построенные композиции.

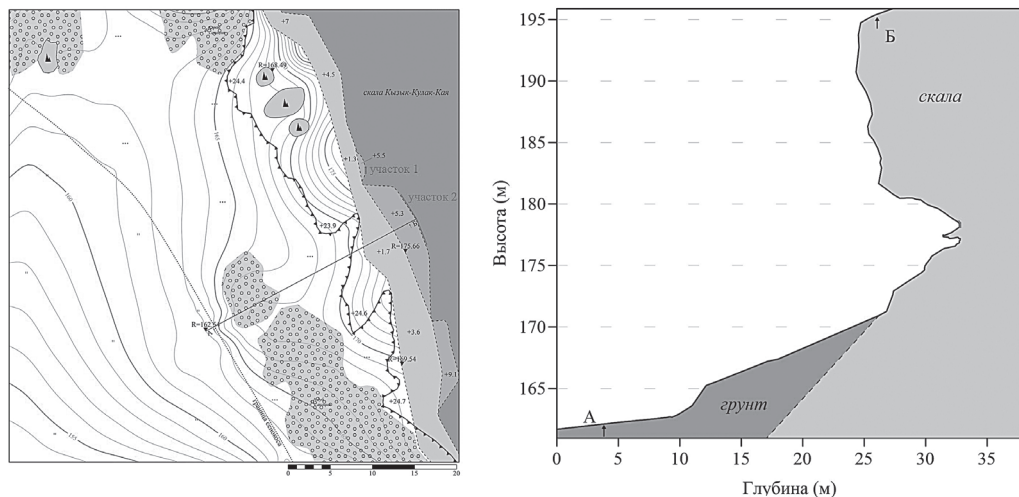


Рис. 6 Топографический план и разрез грота с наскальными изображениями на г. Кызык-Кулак-Кая (выполнен А.М. Михайловым)



Рис. 7 Грот с наскальными изображениями.  
Вид с северо-запада

**Участок 1.** Расположен в северной части скальной полки, на стене отдельного природного углубления. Изображения нанесены оранжевым минеральным красителем (охра—?) и в настоящее время плохо различимы. Среди отдельных пятен и полос краски читается крест и фигура, напоминающая букву Н<sup>6</sup>.

**Участок 2** представлен тремя композициями схематизированных изображений, нанесенных на скальную поверхность в большинстве случаев линейным способом (рис. 8):



Рис. 8 Наскальные рисунки участка 2 (композиции 1, 2, 3)  
(прорисовка выполнена А.А. Душенко)

**Композиция 1** включает в себя 25 изображений, нанесенных красным минеральным красителем (охра—?) на скальную поверхность, покрытую темным лишайником. Преимущественно изображены стилизованные динамичные силуэты фигур животных и людей. Высота рисунков до 7 см, длина до 10 см (рис. 8, 9).

<sup>6</sup> Герцен А.Г., Науменко В.Е., Душенко А.А. и др. Новые материалы к археологической карте округа Мангупского городища (предварительные результаты исследований 2017 г.) // Ученые записки Крымского федерального университета. Исторические науки. 2019. Т. 5 (71). С. 59.



Рис. 9 Фото изображений № 7, 8, 9, 10 композиции № 1

Изображение 1. Круг, перечеркнутый линией по диагонали (стилизация колеса либо солярный знак).

Изображение 2. Две пересекающихся линии в виде буквы «X» с закрученными окончаниями (стилизованный вид повозки сверху(?)).

Изображение 3. Круг, перечеркнутый двумя перпендикулярными линиями по диагонали. От круга вправо выступает изображение трезубца (стилизованное изображение колесной повозки с выступающим дышлом или солярный знак).

Изображение 4. Антропоморфное изображение в устрашающей позе, держащее в поднятых руках неопределенные предметы (палица, копье, щит (?)).

Изображение 5. Изображение в виде ветви, отходящей от ствола дерева. Интерпретация затруднена, не исключено, что оно является частью изображения № 4.

Изображение 6. Стилизованное изображение животного с ветвистыми рогами (самец благородного оленя (?)).

Изображение 7. Стилизованное изображение животного (лошадь (?)).

Изображение 8. Две пересекающихся линии в виде буквы «X» с закрученными окончаниями. Сходно с изображением № 2 (стилизованный вид повозки сверху (?)).

Изображение 9. Стилизованное изображение животного (лошадь (?)).

Изображение 10. Стилизованное изображение животного (лошадь (?)).

Изображение 11. Стилизованное изображение животного (бык, корова (?)).

Изображение 12. Неполное антропоморфное изображение с поднятыми руками.

Изображение 13. Интерпретация затруднительна (повозка, крупное животное (?)).

Изображение 14. Антропоморфное изображение в устрашающей позе, держащее в поднятых руках неопределенные предметы (палки, копье, щит (?)), сходно с изображением № 4.



Изображение 15. Стилизованное изображение животного (лошадь (?)).

Изображение 16. Стилизованное изображение всадника на лошади.

Изображение 17. Стилизованное изображение животного (лошадь (?)).

Изображение 18. Стилизованное изображение животного (лошадь (?)).

Изображение 19. Стилизованное изображение всадника на лошади.

Изображение 20. Интерпретация изображения затруднительна.

Изображение 21. Интерпретация изображения затруднительна.

Изображение 22. Изображение горизонтальной решетки (ограда, загон для скота (?)).

Изображение 23. Антропоморфное изображение в устрашающей позе, держащее в поднятых руках неопределенные предметы (палки, копье, щит (?)). Изображение сходно с изображениями № 4, 14.

Изображение 24. Интерпретация затруднительна.

Изображение 25. Стилизованное изображение животного. Интерпретация затруднительна.

Семантика композиции № 1. Вероятнее всего, ее сюжет отражает перекочевку скотоводческого племени и перегон табуна коней. Именно здесь присутствуют основные хронологические признаки — колесные повозки и всадники на лошадях, которые позволяют датировать изображения не ранее начала эпохи бронзы и появления пастушеских племен ямной историко-культурной общности или кеми-обинской культуры (?).

#### **Композиция № 2**

Композиция включает в себя шесть изображений преимущественно стилизованных, силуэтных антропоморфных фигур, нанесенных черной краской на участке скальной поверхности, покрытой темным лишайником. Высота рисунков до 7 см, длина до 10 см (рис. 8, 10, 11).



Рис. 10 Фото изображения № 2 композиции № 2

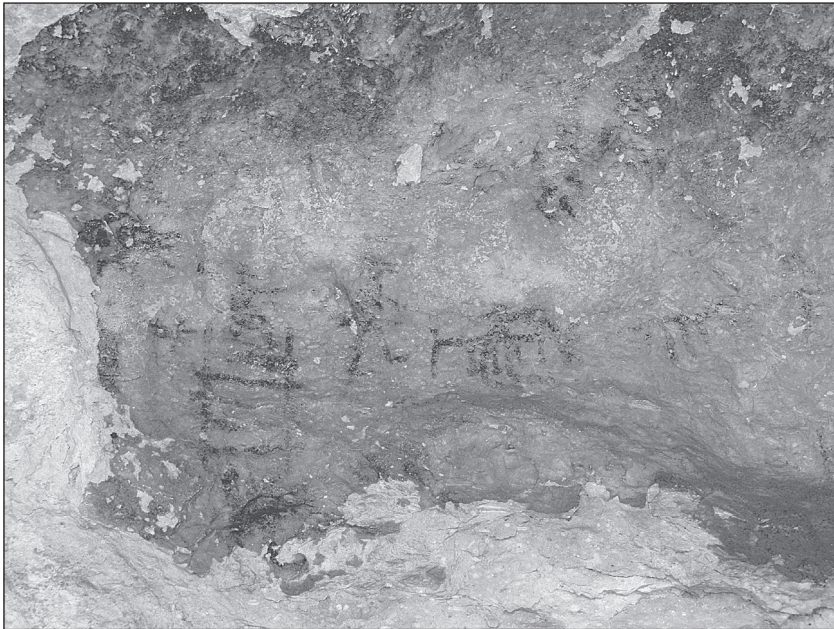


Рис. 11 Фото композиции № 2

Изображение 1. Сохранившееся частично стилизованное антропоморфное изображение с поднятой рукой.

Изображение 2. Стилизованное антропоморфное изображение с поднятыми руками в сцене устрашения или совершения ритуала (?).

Изображение 3. Изображение вертикальной решетки (ограда (?)).

Изображение 4. Стилизованное антропоморфное изображение фигуры, идущей в правую сторону.

Изображение 5. Стилизованное изображение всадника.

Изображение 6. Частично сохранившееся изображение неизвестного животного.

Подобный сюжет возможно трактовать как сцену совершения ритуала шаманом либо изображение каких-то сверхъестественных существ. Отметим, что антропоморфные фигуры этой композиции существенно отличаются от композиций № 1, 3.

### **Композиция № 3**

Включает в себя шесть изображений. Это преимущественно стилизованные, силуэтные антропоморфные фигуры, нанесенные оранжевой краской на участке скальной поверхности, покрытой темным лишайником. Высота рисунков до 4 см, длина до 5 см (рис. 8). Стилистически сходны с изображениями композиции № 1.

Изображение 1. Изображение неизвестного животного.

Изображение 2. Антропоморфное изображение в устрашающей позе, держащее в поднятых руках неопределенные предметы (палки, копье, щит (?)). Отчасти сходно с изображениями № 4, 14, 23 композиции № 1.

Изображение 3. Антропоморфное изображение в устрашающей позе, держащее в поднятых руках неопределенные предметы (палки, копье, щит (?)). Отчасти сходно с изображениями № 4, 14, 23 композиции № 1; № 2 композиции № 3.

Изображение 4. Интерпретация затруднительна.

Изображение 5. Интерпретация затруднительна.

Изображение 6. Сохранившееся частично антропоморфное изображение в устрашающей позе, держащее в поднятых руках неопределенные предметы (палки, копье, щит (?)). Отчасти сходно с изображениями № 4, 14, 23 композиции № 1; № 2, 3 композиции № 3.

Семантика композиции № 3. Несмотря на наличие вооруженных антропоморфных фигур, сюжетная линия прослеживается слабо из-за плохой сохранности изображений. Предположительно здесь схематически отображен эпизод боевого столкновения или выпаса животных.

О датировке и этнической принадлежности данного памятника судить трудно, т.к. культурные напластования, непосредственно связанные с ним, отсутствуют. Культурный слой на вышележащей поверхности плато по литературным и архивным источникам датируется второй половиной I тыс. до н.э., отмечены также находки фрагментов красноглиняных амфор. Современный осмотр поверхности плато выявил только фрагменты амфор, в основном, так называемых «причерноморских», датируемых в пределах VIII–X вв. Не обнаружено фрагментов типичной лепной кизилкобинской керамики, представленных на фотографии в статье Е.В. Веймарна 1953 г. На дне долины под западным склоном плато, по данным разведок 1970 и 2017 гг., находилось поселение первых веков нашей эры. Современный осмотр этой территории, используемой уже многие годы под пашню, дал находки керамики этого периода, а также ранне- и позднесредневекового времени<sup>7</sup>.

Поскольку определенными аналогиями рисункам г. Кызык-Кулак-Кая являются писаницы Таш-Аира Алимовой балки (с. Баштановка Бахчисарайского района), на каменном ящике у с. Долинное Бахчисарайского района, а также рельефные изображения на стенах, найденных в районе с. Казанки Бахчисарайского района и Бахчи-Эли (на территории г. Симферополь), рассмотрим их с точки зрения поиска сходства и различия.

Наскальные росписи Таш-Аира были открыты в 1935 г. при проведении разведок Д.А. Крайновым в долине р. Кача, изучены в 1936–1940 гг. в ходе многолетних полевых исследований этого многослойного памятника (рис. 12). Первые заметки об изображениях были опубликованы в 1936 и 1939 гг.

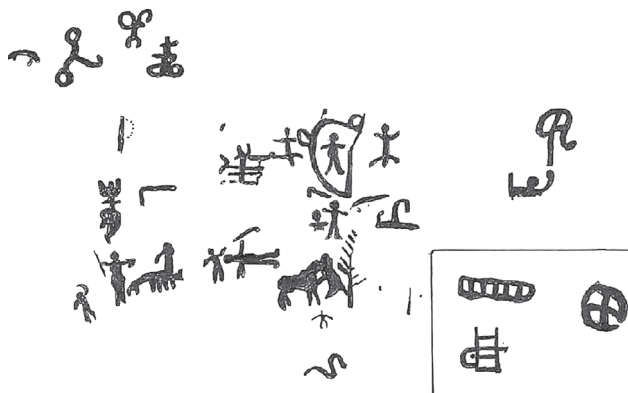


Рис. 12 Прорисовка наскальных изображений многослойного памятника Таш-Аир I (по Д.А. Крайнову)

<sup>7</sup> Герцен А.Г., Науменко В.Е., Душенко А.А. и др. Новые материалы к археологической карте ... С. 64–68; Герцен А.Г., Душенко А.А., Руев В.Л. Вновь открытые наскальные рисунки на городище Кызык-Кулак-Кая // Проблемы истории и археологии средневекового Крыма. Материалы международной научной конференции, посвященной 70-летию А.И. Айбабина. Симферополь, 2019. С. 30.

Наскальное панно расположено в восточной части навеса на высоте около 2 м от современной дневной поверхности. Разрушение изображений началось еще в древности. При раскопках площадки под навесом в слое раннего железного века были обнаружены куски стены навеса с остатками рисунков, идентичных наскальным. Эти находки определяют верхнюю хронологическую границу росписей. Рисунки выполнены минеральной красновато-буровой краской. К 1935 г. на трех участках скального навеса сохранилось 34 фигуры, не считая отдельных точек, линий и фрагментов осыпавшихся изображений. Фигуры скомпонованы в 3 группы. Группа 1 расположена на высоте 2 м вверху левой части всего фриза. Сохранились 5 фигур и несколько красных точек. Фигуры схематически представляют людей, изображенных в разных положениях. Группа 2 является центральной «картиной» всего панно и содержит около 24 фигур. В этой группе наряду со схематическими, малопонятными изображениями имеются фигуры людей и животных, отличающихся по технике исполнения от рисунков группы 1 и в некоторой степени приближающиеся к реалистической живописи. Почти все фигуры этой группы объединены одним сюжетным содержанием, отражающим, по-видимому, какое-то событие военного характера. Можно выделить две враждебные друг другу группы — фигуры людей, вооруженных копьями и щитами, и фигуры людей без оружия. Группа 3 расположена примерно в 4-х метрах от группы 2. В ней сохранились только 3 фигуры, изображающие какие-то предметы в виде лестницы и круга с перекрещивающимися внутри линиями<sup>8</sup>. С изображениями из Кызык-Кулак-Кая явное сходство по технике исполнения имеют антропоморфные фигуры в устрашающей позе, держащие в поднятых руках неопределенные предметы (палки, копье, щит (?)), решетки, круг, перечеркнутый двумя перпендикулярными линиями по диагонали (стилизованное изображение колесной повозки или соляренный знак). Высказанное Д.А. Крайновым предположение об изображенной в Таш-Аире сцене древней битвы между аборигенами и завоевателями прочно вошло в научно-популярную литературу как установленный факт и стало обрастать дополнительными подробностями. При этом нельзя исключать, что наскальные изображения Таш-Аира запечатлели бытовые реалии жизни местного населения, занятого уходом за скотом. Д.А. Крайнов датировал эти изображения энеолитом или бронзой<sup>9</sup>. А.А. Щепинский связывал изображения Таш-Аира, фигуры на каменном ящике у с. Долинное, на стеле из с. Казанки Бахчисарайского района и из Бахчи-Эли с кеми-обинской археологической культурой III — первой половины II тыс. до н.э.<sup>10</sup>

Изображения в Алимовой балке были обнаружены А.А. Щепинским в 1980-х гг. Наскальное панно представлено тремя группами композиций, нанесенных коричнево-красной краской (охрой — ?). В этих рисунках их первооткрыватель усматривал стилизованные изображения построек (загона или ограды), антропоморфных фигур, в том числе женских, исполняющих ритуальный танец (рис. 13)<sup>11</sup>. Интерес вызывает всадник на коне, который имеет отдаленное сходство с подобными изображениями Таш-Аира и Кызык-Кулак-Кая. А.А. Щепинский датирует наскальные изображения Алимовой балки (второго Алимовского навеса) концом III — началом II тыс. до н.э. Он отмечал, что изображения носят сюжетный, повествовательный характер. В то же время, они сочетаются

<sup>8</sup> Крайнов Д.А. Пещерная стоянка Таш-Аир I как основа периодизации ... С. 111–122.

<sup>9</sup> Там же. С. 120–122.

<sup>10</sup> Щепинский А.А. Памятники искусства эпохи раннего металла в Крыму // Советская археология. 1963. № 3. С. 44, 46.

<sup>11</sup> Он же. О наскальных изображениях и тамгообразных знаках Горного Крыма. С. 29–30.

с определенными культовыми представлениями и обрядами. Среди наскальных росписей преобладают изображения человека. Люди изображались двумя художественными приемами — в стилизованном (схематически-геометризованном) и относительно реалистичном стилях. Реже отмечаются рисунки повозок, оград (загонов для скота). Из животных хорошо представлены рисунки верховых лошадей<sup>12</sup>. Отметим, что подобное описание А.А. Щепинского соответствует и изображениям на Кызык-Кулак-Кае.

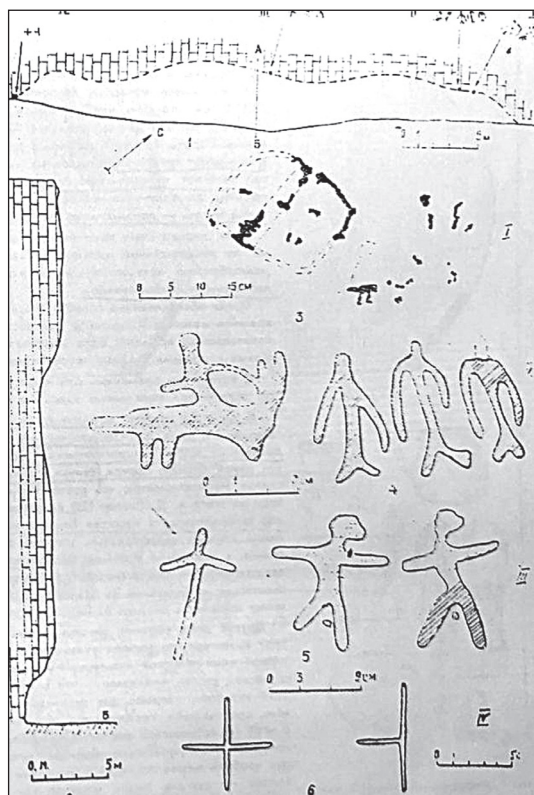


Рис. 13 Прорисовка наскальных изображений из Алимовой балки (по А.А. Щепинскому)

Значительно реже среди петроглифов встречаются изображения других животных: козлов, быков, оленей, собак и т.д.<sup>13</sup> Подобные обнаруженным в Крыму схематические изображения О.В. Ковалева относит к линейной стилистической группе<sup>14</sup>. Подобный изобразительный стиль отмечен среди рисунков на юго-восточном склоне горы Чалпан на памятнике Чалпан-1 в Хакасии. Ю.Н. Есин близкое к крымскому изображение копытного относит к эпохе поздней бронзы. Близкие аналоги отмечены на плитах из погребений и поселений карасукского времени. В их числе изображение туловища одной или двумя линиями, дугообразная изогнутость нижней части живота, длинные уши, направленные назад и вверх, поднятая вверх голова лошади, изображение ног прямыми линиями,

Ближайшие параллели рисункам в населе на западном склоне горы Кызык-Кулак-Кая за пределами Крымского полуострова имеются в Хакасско-Минусинской котловине и датируются эпохой бронзы. По мнению О.В. Ковалевой, среди основных сюжетов, получивших наибольшее распространение в эпоху поздней бронзы, удалось выделить четыре группы изображений: изображения животных, сюжеты, содержащие образ человека, и рисунки предметов. Особую группу составляют изображения колесниц, повозок и отдельных колес. Самая большая сюжетная группа, которая включает почти половину всех известных изображений эпохи поздней бронзы, представлена рисунками животных. Наиболее популярной здесь становится фигура лошади. Изображают табуны коней, противостоящих животным, одиночных лошадей, запряженных в колесницу и везущих людей. Такое преобладание образа лошади в искусстве эпохи поздней бронзы отражало конкретную историческую ситуацию и было связано с окончательным освоением в этот период лошади как верхового и тяглового животного.

<sup>12</sup> Там же. С. 44.

<sup>13</sup> Ковалева О.В. Петроглифы эпохи поздней бронзы Хакасско-Минусинской котловины: Автореф. дис. ... канд. техн. наук. Новосибирск, 2008. С. 25–26.

<sup>14</sup> Там же. С. 21.

манера изображения хвоста<sup>15</sup>. Подобное описание практически полностью соответствует изображениям предполагаемых лошадей из Кызык-Калак-Кая.

На начальном этапе этого исследования пока не представилось возможным выяснить состав красок черного и красного цвета. На памятниках окуневской культуры в Хакасии красную краску изготовляли из смеси охры, глины и гематита, черную — из толченого древесного угля<sup>16</sup>. Железистые включения в красной краске отмечены в Карелии<sup>17</sup>. При изготовлении красной краски и близких к этому цвету оттенков для изображений на территории Южного и Среднего Урала оксиды железа не имели решающего значения, основной акцент древние художники делали на красители органического происхождения<sup>18</sup>. Отметим, что до настоящего времени анализ росписей на памятниках эпохи бронзы в Крыму не производился. Отсутствуют также и данные о составе краски на изображениях в Таш-Аире. Сходства и отличия в составе красок впоследствии могут стать важным датирующим фактором. При этом отметим, что оранжевой краской изображены сцены из реальной жизни — перегон скота (композиция № 1) и, возможно, боевое столкновение (композиция № 3). Черной краской изображены или ритуальные действия шамана или сверхъестественные существа (композиция № 3). Считается, что черная краска указывала на загробный мир и его духов<sup>19</sup>.

Проблема выяснения исторического контекста обнаруженных изображений на западном склоне горы Кызык-Кулак-Кая пока далека от своего решения, хотя на основании аналогий, вероятнее всего, они соответствуют горизонту эпохи бронзы. Однако кроме проблемы датировки и семантики изображений, на сегодняшний день остро стоит проблема их охраны. Рисунки Таш-Аира любознательными туристами для лучшего рассмотрения поливаются водой, в результате сейчас они просматриваются с трудом. Росписи Кызык-Кулак-Кая уничтожаются вандалами. Наскальные изображения Алимовой балки дорисовываются уже современными «художниками». К большому сожалению, на сегодняшний день нет реальных правовых механизмов для сохранения и защиты этих ценнейших единичных памятников в горнолесной местности Крымского полуострова.

### Список литературы

*Веймарн Е.В.* Разведка оборонительных стен и некрополя // Материалы и исследования по археологии СССР. М.: Издательство АН СССР, 1953. № 34. С. 419–435.

*Витенкова И.Ф.* Цвет жизни красный: использование минеральных красок древним населением Карелии // Тверской археологический сборник. Северск: ООО «Издательство “Триада”», 2015. С. 434–440.

*Герцен А.Г., Душенко А.А., Руев В.Л.* Вновь открытые наскальные рисунки на городище Кызык-Кулак-Кая // Проблемы истории и археологии средневекового Крыма. Материалы

<sup>15</sup> *Есин Ю.Н.* Наскальные изображения памятника Чалпан-1 в Минусинской котловине // Уральский исторический вестник. 2010. № 1 (26). С. 102, 105–106.

<sup>16</sup> *Есин Ю.Н., Магай Ж. и др.* Краска в наскальном искусстве окуневской культуры Минусинской котловины // Российская археология. 2014. № 3. С. 87.

<sup>17</sup> *Витенкова И.Ф.* Цвет жизни красный: использование минеральных красок древним населением Карелии // Тверской археологический сборник. Северск, 2015. С. 434.

<sup>18</sup> *Широков В.Н., Дубровский Д.К. и др.* Наскальные изображения Среднего и Южного Урала: микроэлементный состав образцов древних красок // Уральский исторический вестник. 2014. № 1 (42). С. 109–110.

<sup>19</sup> *Сериков Ю.Б.* Краски и цвет в ритуалах древнего населения Урала // Мировоззрение населения Южной Сибири и Центральной Азии в исторической ретроспективе. Барнаул, 2012. С. 137–138.

международной научной конференции, посвященной 70-летию А.И. Айбабина. Симферополь: ООО «Антиква», 2019. С. 28–33.

*Герцен А.Г., Науменко В.Е., Душенко А.А. и др.* Новые материалы к археологической карте округа Мангупского городища (предварительные результаты исследований 2017 г.) // Ученые записки Крымского федерального университета. Исторические науки. 2019. Т. 5 (71). С. 52–74.

*Есин Ю.Н.* Наскальные изображения памятника Чалпан-1 в Минусинской котловине // Уральский исторический вестник. 2010. № 1 (26). С. 100–106.

*Есин Ю.Н., Магай Ж. и др.* Краска в наскальном искусстве окуневской культуры Минусинской котловины // Российская археология. 2014. № 3. С. 79–88.

*Ковалева О.В.* Петроглифы эпохи поздней бронзы Хакасско-Минусинской котловины. Автореферат диссертации ... канд. техн. наук. Новосибирск: [Б. и.], 2008. 31 с.

*Крайнов Д.А.* Пещерная стоянка Таш-Аир I как основа периодизации послепалеолитических культур Крыма // Материалы и исследования по археологии СССР. М.: Издательство АН СССР, 1960. № 91. 190 с.

*Сериков Ю.Б.* Краски и цвет в ритуалах древнего населения Урала // Мировоззрение населения Южной Сибири и Центральной Азии в исторической ретроспективе. Барнаул: «Азбука», 2012. С. 122–142.

*Столяр А.Д.* Мезолитические комплексы Алимовского навеса // Краткие сообщения о докладах и полевых исследованиях Института археологии АН СССР. М.: Издательство АН СССР, 1961. Вып. 84. С. 38–44.

*Столяр А.Д., Щепинский А.А.* Археологические памятники Симферопольского водохранилища // Проблемы археологии Северной Осетии. Орджоникидзе: [Б. и.], 1980. С. 81–96.

*Столяр А.Д., Щепинский А.А.* Курганы у Симферопольского водохранилища // Катакомбные памятники Северного Кавказа. Орджоникидзе: [Б. и.], 1981. С. 35–50.

*Широков В.Н., Дубровский Д.К. и др.* Наскальные изображения Среднего и Южного Урала: микроэлементный состав образцов древних красок // Уральский исторический вестник. 2014. № 1 (42). С. 100–111.

*Щепинский А.А.* Археологические разведки в долине реки Салгир // Известия Крымского отделения Географического общества СССР. Симферополь: [Б. и.], 1954. Вып. 3. С. 81–96.

*Щепинский А.А.* О наскальных изображениях и тамгообразных знаках Горного Крыма // Древности Степного Причерноморья и Крыма. Запорожье: Коммунар, 1993. С. 25–46.

*Щепинский А.А.* Памятники искусства эпохи раннего металла в Крыму // Советская археология. 1963. № 3. С. 38–47.

## References

Gertzen, A.G., Dushenko, A.A., Ruev, V.L. Vnov' otkrytye naskal'nye risunki na gorodishche Kyzyk-Kulak-Kaya [Newly discovered rock carvings on the Kyzyk-Kulak-Kaya hillfort], in *Problemy istorii i arheologii srednevekovogo Kryma. Materialy mezhdunarodnoj nauchnoj konferencii, posvyashchennoj 70-letiyu A.I. Ajbabina*. Simferopol: Antikva Press, 2019. P. 28–33. (In Rus.).

Gertzen, A.G., Naumenko, V.E., Dushenko, A.A. et al. Novye materialy k arheologicheskoy karte okrugi Mangupskogo gorodishcha (predvaritel'nye rezul'taty issledovaniy 2017 g.) [New materials for the archaeological map of the district of the Mangupsky settlement (preliminary

results of research in 2017)], in *Uchenye zapiski Krymskogo federal'nogo universiteta. Istoricheskie nauki*. 2019. Vol. 5 (71). P. 52–74. (In Rus.).

Esin, Yu.N. Naskal'nye izobrazheniya pamyatnika Chalpan-1 v Minusinskoj kotlovine [Rock images of the monument Chalpan-1 in the Minusinsk basin], in *Ural'skij istoricheskij vestnik*. 2010. Vol. 1 (26). P. 100–106. (In Rus.).

Esin, Yu.N., Magaj, Zh. et al. Kraska v naskal'nom iskusstve okunevskoj kul'tury Minusinskoj kotloviny [Paint in the Rock Art of the Okunevskaya culture of the Minusinsk Basin], in *Rossijskaya arheologiya*. 2014. Vol. 3. P. 79–88. (In Rus.).

Kovaleva, O.V. *Petroglify epohi pozdnej bronzy Hakassko-Minusinskoj kotloviny. Avtoreferat dissertacii ... kand. tekhn. nauk* [Petroglyphs of the Late Bronze Age of the Khakass-Minusinsk basin. Abstract of Ph.D. thesis]. Novosibirsk: [without name of publisher], 2008. 31 p. (In Rus.).

Krajnov, D.A. Peshchernaya stoyanka Tash-Air I kak osnova periodizacii poslepaleolitičeskikh kul'tur Kryma [Cave site Tash-Air I as the basis of periodization of post-Paleolithic cultures of the Crimea], in *Materialy i issledovaniya po arheologii SSSR*. Moscow: Publishing House of the USSR Academy of Sciences, 1960. Vol. 91. 190 p. (In Rus.).

Serikov, YU.B. Kraski i cvet v ritualah drevnego naseleniya Urala [Colors and color in the rituals of the ancient population of the Urals], in *Mirovozzrenie naseleniya Yuzhnoj Sibiri i Central'noj Azii v istoricheskoy retrospektive*. Barnaul: Azbuka Press, 2012. P. 122–142. (In Rus.).

Shchepinskij, A.A. Arheologičeskie razvedki v doline reki Salgir [Archaeological exploration in the Salgir River valley], in *Izvestiya Krymskogo otdeleniya Geograficheskogo obščhestva SSSR*. Simferopol: [without name of publisher], 1954. Vol. 3. P. 81–96. (In Rus.).

Shchepinskij, A.A. O naskal'nyh izobrazheniyah i tamgoobraznyh znakah Gornogo Kryma [About rock images and tamgo-like signs of the Mountain Crimea], in *Drevnosti Stepnogo Prichernomor'ya i Kryma*. Zaporozh'e: Kommunar Press, 1993. P. 25–46. (In Rus.).

Shchepinskij, A.A. Pamyatniki iskusstva epohi rannego metalla v Krymu [Monuments of art of the early metal era in the Crimea], in *Sovetskaya arheologiya*. 1963. Vol. 3. P. 38–47. (In Rus.).

Shirokov, V.N., Dubrovskij, D.K. et al. Naskal'nye izobrazheniya Srednego i Yuzhnogo Urala: mikroelementnyj sostav obrazcov drevnih krasok [Rock images of the Middle and Southern Urals: microelementic composition of samples of ancient paints], in *Ural'skij istoricheskij vestnik*. 2014. Vol. 1 (42). P. 100–111. (In Rus.).

Stolyar, A.D. Mezoliticheskie komplekсы Alimovskogo navesa [Mesolithic complexes of the Alimovsky canopy], in *Kratkie soobščeniya o dokladah i polevyh issledovaniyah Instituta arheologii AN SSSR*. Moscow: Publishing House of the USSR Academy of Sciences, 1961. Vol. 84. P. 38–44. (In Rus.).

Stolyar, A.D., Shchepinskij, A.A. Arheologičeskie pamyatniki Simferopol'skogo vodohranilishcha [Archaeological monuments of the Simferopol reservoir], in *Problemy arheologii Severnoj Osetii*. Ordzhonikidze: [without name of publisher], 1980. P. 81–96. (In Rus.).

Stolyar, A.D., Shchepinskij, A.A. Kurgany u Simferopol'skogo vodohranilishcha [Kurgans at the Simferopol reservoir], in *Katakombnye pamyatniki Severnogo Kavkaza*. Ordzhonikidze: [without name of publisher], 1981. P. 35–50. (In Rus.).

Veimarn, E.V. Razvedka oboronitel'nyh sten i nekropolija [Exploration of defensive walls and necropolis], in *Materialy i issledovaniya po arheologii SSSR*. Moscow: Publishing House of the USSR Academy of Sciences, 1953. Vol. 34. P. 419–435. (In Rus.).

Vitenkova, I.F. Cvet zhizni krasnyj: ispol'zovanie mineral'nyh krasok drevnim naseleniem Karelii [The Color of Life is Red: the use of mineral paints by the ancient population of Karelia], in *Tverskoj arheologičeskij sbornik*. Seversk: Triada Press, 2015. P. 434–440. (In Rus.).